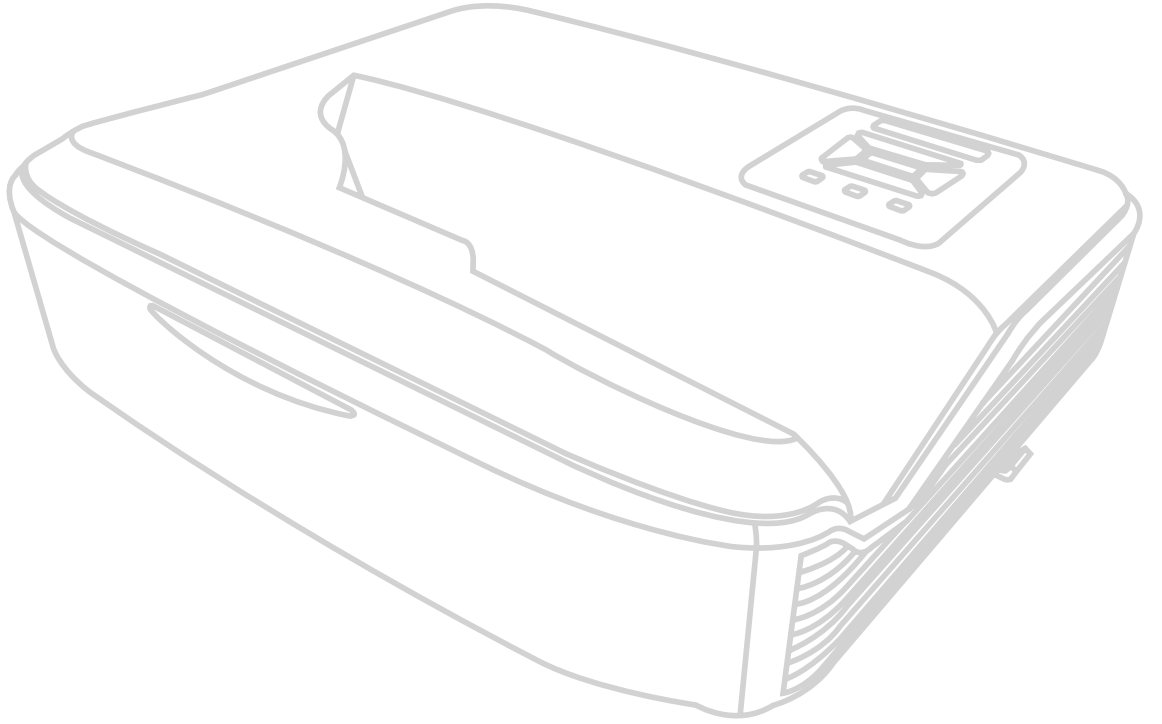


# LS832WU

Projektör

Kullanım Kılavuzu



## **ViewSonic® ürünlerini tercih ettiğiniz için teşekkür ederiz**

Dünyanın önde gelen görsel çözümler sağlayıcısı olan ViewSonic®, teknolojik evrim, yenilik ve basitlik anlamında dünyanın beklentilerini aşmayı hedeflemektedir. Biz ViewSonic® olarak ürünlerimizin dünyada olumlu bir etki yaratma potansiyeline sahip olduğuna inanıyoruz ve seçtiğiniz ViewSonic® ürününün size iyi şekilde hizmet edeceğinden eminiz.

ViewSonic® ürünlerini tercih ettiğiniz için bir kez daha teşekkür ederiz!

# Güvenlik Önlemleri - Genel

Projektörü kullanmaya başlamadan önce lütfen aşağıdaki **Güvenlik Önlemlerini** okuyun.

- Bu kullanım kılavuzunu ileride başvurmak için güvenli bir yerde saklayın.
- Tüm uyarıları okuyun ve tüm talimatlara uyun.
- Uygun havalandırma sağlamak için projektörün etrafında en az 50 cm (20") boşluk bırakın.
- Projektörü iyi havalandırılmalı bir konuma yerleştirin. Projektörün üzerine ısı yayılmasını önleyen herhangi bir şey koymayın.
- Projektörü, dengesiz veya düz olmayan bir zemine koymayın. Projektör düşebilir, fiziksel yaralanmaya veya projektörde arızaya neden olabilir.
- Projektörü sola veya sağa 10° dereceden veya ileri veya geriye 15° dereceden fazla eğik olduğu bir açıda kullanmayın.
- Projektör çalışırken doğrudan lensine bakmayın. Yoğun ışık huzmesi gözlerinize zarar verebilir.
- Projektör lambası açıkken, daima lens objektif kapağını açın veya lens kapağını kaldırın.
- Projektör çalışırken projeksiyon lensini herhangi bir nesneyle engellemeyin; çünkü bu, bahsedilen nesnelerin ısınarak biçiminin bozulmasına ve hatta yangına neden olabilir.
- Lamba çalışırken çok sıcak hale gelmektedir. Lamba aksamını değiştirmeden önce, projektörü yaklaşık 45 dakika soğumaya bırakın.
- Lambaları, nominal lamba ömrünün ötesinde kullanmayın. Lambaların belirtilen kullanım ömrünün üzerinde kullanılması, nadiren de olsa kırılmalarına neden olabilir.
- Lamba grubunu veya herhangi bir elektronik bileşeni, projektörü fişten çıkarmadan kesinlikle değiştirmeyin.
- Projektörü parçalarına ayırmaya çalışmayın. Projektörün içerisinde elektrik yüklü parçalarıyla temas etmeniz halinde, ölüme neden olabilecek yüksek gerilime maruz kalabilirsiniz.
- Projektörü taşıırken düşürmemeye ya da zıplatmamaya özel dikkat edin.
- Projektörün veya bağlantı kablolarının üzerine herhangi bir ağır nesne koymayın.
- Projektörü bir kenarı üzerinde dik tutmayın. Aksi takdirde projektör düşerek fiziksel yaralanmaya veya hasara yol açabilir.
- Projektörü doğrudan güneş ışığına veya diğer sürekli ısı kaynaklarına maruz bırakmayın. Projektörü, sıcaklığını tehlikeli seviyelere çıkarabilecek radyatör, kalorifer petekleri, soba veya diğer cihazlar (amplifikatörler dahil) gibi herhangi bir ısı kaynağına yakın monte etmeyin.

- Projektörün yakınına veya üzerine sıvı koymayın. Projektörün üzerine dökülen sıvılar, arızalanmasına neden olabilir. Projektör ıslanırsa, güç kaynağından ayırın ve projektöre bakım yapması için yerel servis merkezini arayın.
- Projektör çalışırken, havalandırma ızgaralarından ısı ve biraz da koku geldiğini algılayabilirsiniz. Bu, normal bir durumdur ve ürün kusuru değildir.
- Polarize veya topraklamalı fişin güvenlik özelliklerini devre dışı bırakmaya çalışmayın. Polarize fiş biri diğerinden daha geniş iki uca sahiptir. Topraklamalı tip fiş iki uca ve üçüncü bir topraklama tırnağına sahiptir. Geniş olan üçüncü uç güvenliğinizi sağlamak içindir. Eğer cihazın fişi prizine uymuyorsa, bir adaptör edinin ve fişi prize sokmak için zorlamayın.
- Bir elektrik prizine bağlarken, topraklama tırnağını kesinlikle ÇIKARTMAYIN. Lütfen topraklama tırnaklarının KESİNLİKLE ÇIKARILMADIĞINDAN emin olun.
- Güç kablosunu üzerine basma veya özellikle fiş bağlantılarında ve projektörden çıktığı noktada sıkışma ihtimaline karşı koruyun.
- Bazı ülkelerde şebeke gerilimi dengeli DEĞİLDİR. Bu projektör 100-240 volt AC şebeke geriliminde güvenli bir şekilde çalışmak üzere tasarlanmıştır ancak elektrik kesintileri veya  $\pm 10$  voltluk dalgalanmalar meydana gelirse arıza yapabilir. Şebeke geriliminin dalgalanabileceği veya kesilebileceği bölgelerde projektörünüzü bir güç dengeleyici, dalgalanma koruyucu veya kesintisiz güç kaynağı (UPS) üzerinden bağlamanız tavsiye edilir.
- Duman, anormal bir ses veya garip bir koku varsa, projektörü derhal kapatın ve bayiniz veya ViewSonic® ile iletişime geçin. Projektörü bu şekilde kullanmaya devam etmek tehlikelidir.
- Sadece üretici tarafından belirtilen ekleri/aksesuarları kullanın.
- Eğer projektör uzun bir süre kullanılmıyorsa, güç kablosunu prizden çıkartın.
- Tüm bakım ihtiyaçları için yetkili bakım personeline başvurun.



**DİKKAT:** Bu üründen tehlikeli optik radyasyon yayılma ihtimali bulunmaktadır. Her türlü parlak ışık kaynaklarında olduğu gibi, doğrudan ışına bakmayın, RG2 IEC 62471-5: 2015.

# Güvenlik Önlemleri - Tavana Montaj

Projektörü kullanmaya başlamadan önce lütfen aşağıdaki **Güvenlik Önlemlerini** okuyun.

Eğer projektörü tavana monte etmek istiyorsanız, doğru boyda projektör tavan montaj kitini kullanmanızı, kitin dikkatli ve güvenli bir şekilde takıldığından emin olmanızı tavsiye ediyoruz.

Eğer uygun olmayan bir projektör tavan montaj kitini kullanıyorsanız, yanlış ebat ya da vida boyu yüzünden doğacak bağlantı hataları projektörün tavandan düşme riskine ve güvenlik problemlerine yol açacaktır.

Projektörünüzü aldığınız yerden, projektör tavan montaj kitini de temin edebilirsiniz. Ayrıca, ek olarak güvenlik kablosu almanız ve projektörün üzerinde bulunan hırsızlık önleme kilidi slotuna ve tavan montaj kiti desteğine dikkatlice takmanız önerilir. Bu, eğer projektör bağlantı kiti gevşerse, tutmada ikinci bir rol üstlenecektir.

## Lazer Uyarısı

Bu ürün SINIF I lazer ürününe aittir ve IEC 60825-1:2014, EN 60825-1:2014/A11:2021, EN 50689:2021 ile uyumludur.

IEC 60825-1:2014, EN 60825-1:2014+A11:2021, EN 50689:2021 CLASS 1 CONSUMER LASER PRODUCT RISK GROUP 2, Complies with 21 CFR 1040.10 and 1040.11 except for conformance as a Risk Group 2 LIP as defined in IEC 62471-5:Ed.1.0. For more information see Laser Notice No. 57, dated May 8, 2019.  
IEC 60825-1:2014 等級1雷射產品RG2危險等級  
IEC 60825-1:2014 1類激光產品RG2危險等級

Yukarıdaki lazer uyarıları bu aparatın alt kısmında yer almaktadır.

"WARNING: MOUNT ABOVE THE HEADS OF CHILDREN."  
Additional warning against eye exposure for close exposures less than 1 m.  
"AVERTISSEMENT : INSTALLER AU-DESSUS DE LA TÊTE DES ENFANTS."  
Avertissement supplémentaire contre l'exposition oculaire pour des expositions à une distance de moins de 1 m.  
"警告：安裝在高於孩童頭頂處"  
關於小於1 m近距離眼睛暴露的附加警告  
「警告：安裝在高於兒童頭部處」  
針對1 m以下近距離眼睛接觸的額外警告

- Çocukların gözetim altında tutulması ve projektörden herhangi bir mesafeden projektör ışınına bakmalarına asla izin verilmemesi gerekmektedir.
- Projeksiyon merceğinin önündeyken projektörü çalıştırmak için uzaktan kumandayı kullanırken dikkatli olunmalıdır.
- Kullanıcının, ışın içinde dürbün veya teleskop gibi optik yardımcıları kullanılmaması gerekmektedir.

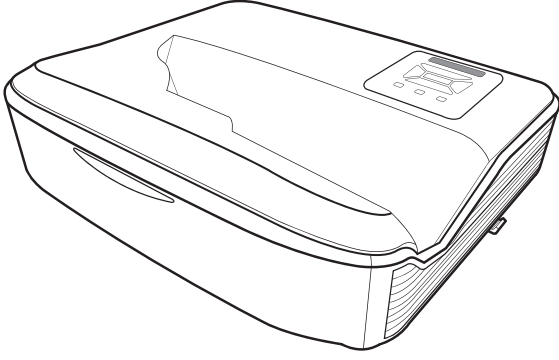
# İçindekiler

<b>Güvenlik Önlemleri - Genel</b> .....	<b>3</b>
<b>Güvenlik Önlemleri - Tavana Montaj</b> .....	<b>5</b>
<b>Lazer Uyarısı</b> .....	<b>5</b>
<b>Giriş</b> .....	<b>8</b>
Paket İçeriği .....	8
Ürüne Genel Bakış .....	9
Projektör .....	9
Tuş Takımı .....	10
Gösterge Işıkları.....	10
G/Ç Bağlantı Noktaları.....	11
Uzaktan Kumanda .....	12
<b>İlk Kurulum</b> .....	<b>16</b>
Yer Seçimi - Projeksiyon Yönü .....	16
Yansıtma Boyutları.....	17
Projektörün Montajı .....	18
<b>Bağlantıları Yapma</b> .....	<b>19</b>
Güce Bağlama .....	19
Harici Aygıtlara bağlama .....	20
VGA Bağlantısı .....	20
VGA Çıkış Bağlantısı .....	21
HDMI Bağlantısı.....	22
Ses ve Mikrofon Bağlantısı .....	23
USB Bağlantısı.....	24
Ağ Bağlantısı .....	25
RS-232 Bağlantısı .....	26
<b>Projektörü Kullanma</b> .....	<b>27</b>
Projektörü Başlatma .....	27
Bir Giriş Kaynağı seçme.....	28
Yansıtılan Görüntüyü Ayarlama .....	29
Projektörün Yüksekliğini ve Yansıtma Açısını Ayarlama .....	29
Odağı ve Çarpıklığı Ayarlama.....	30
Projektörün Kapatılması .....	31
<b>Projektörü Çalıştırma</b> .....	<b>32</b>

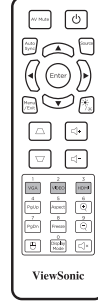
Ekran (OSD) Menüsü .....	32
Menüde Gezinme .....	33
Ekran Menüsü Ağacı .....	34
Menü İşlemleri.....	43
Ekran Menüsü .....	43
Setup Menu (Ses Menüsü) .....	50
Setup Menu (Ayar menüsü) .....	51
Network Menu (Ağ Menüsü).....	56
Projektörü Ağ Üzerinden Denetleme .....	57
Information Menu (Bilgi Menüsü).....	58
<b>Ek.....</b>	<b>59</b>
Teknik Özellikler .....	59
Projektör Boyutları .....	60
Zamanlama Çizelgesi .....	61
HDMI PC Zamanlama .....	63
3D Zamanlama Desteği .....	65
Sorun Giderme .....	66
LED Göstergeler.....	68
Bakım.....	69
Genel Önlemler .....	69
Objektifi Temizleme .....	69
Kasayı Temizleme .....	69
Projektörü Depolama .....	69
<b>Yasal Düzenleme ve Servis Bilgileri .....</b>	<b>70</b>
Uygunluk Bilgisi.....	70
FCC Uygunluk Bildirimi .....	70
Endüstri Kanada Bildirimi .....	70
Avrupa Ülkeleri İçin CE Uygunluğu .....	70
RoHS2 Uygunluk Beyanı .....	71
Hindistan'da Tehlikeli Maddelerin Sınırlandırılması .....	72
Ürün Ömrünün Sonunda Ürünün Bertaraf Edilmesi .....	72
Telif Hakkı Bilgisi .....	73
Müşteri Hizmetleri .....	74
Sınırlı Garanti.....	75

# Giriş

## Paket İçeriği



1



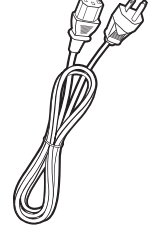
2



3



4



5

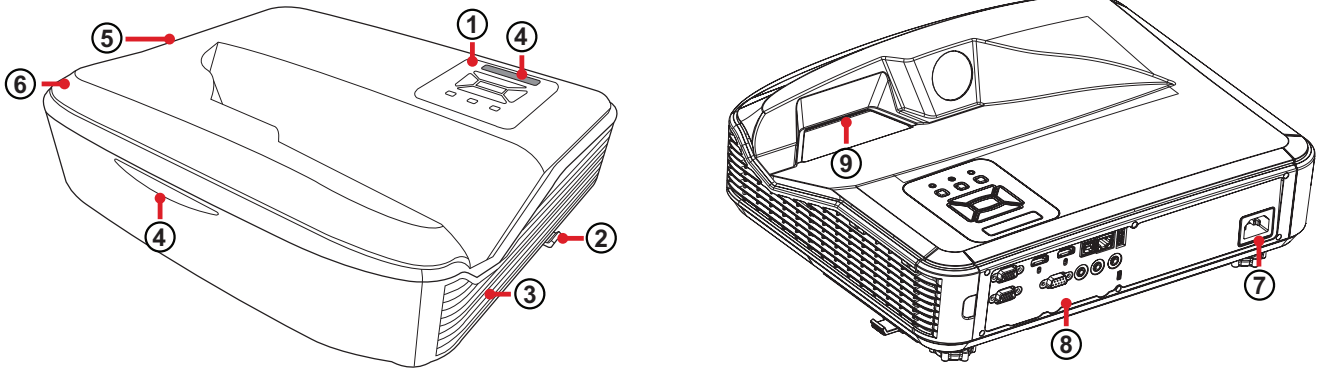
Rakam	Açıklama
1	Projektör
2	Uzaktan Kumanda
3	Piller
4	Hızlı Başlangıç Kılavuzu
5	Güç Kablosu

**NOT:** Paketinizde bulunan güç kablosu ve uzaktan kumanda ülkenize bağlı olarak değişiklik gösterebilir. Daha fazla bilgi için lütfen yerel satıcınızla iletişime geçin.



# Ürüne Genel Bakış

## Projektör

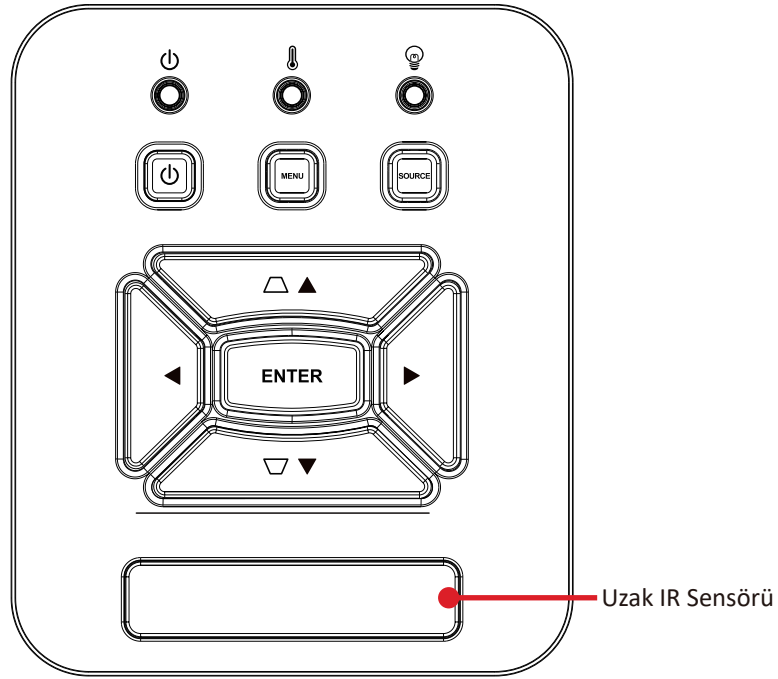


Rakam	Açıklama
1	Tuş Takımı
2	Odak Anahtarı
3	Havalandırma (giriş)
4	Uzak IR Sensörü
5	Havalandırma (çıkış)
6	Hoparlör
7	AC GİRİŞ Soketi
8	G/Ç Bağlantı Noktaları
9	Objektif

### NOT:

- Projektör girişini ve çıkış deliklerini engellemeyin.
- Projektörü kapalı bir alanda çalıştırırken, giriş ve çıkış deliklerinin çevresinde en az 30 cm (11 <sup>13</sup>/<sub>16</sub>" inç) boşluk bırakın.

## Tuş Takımı

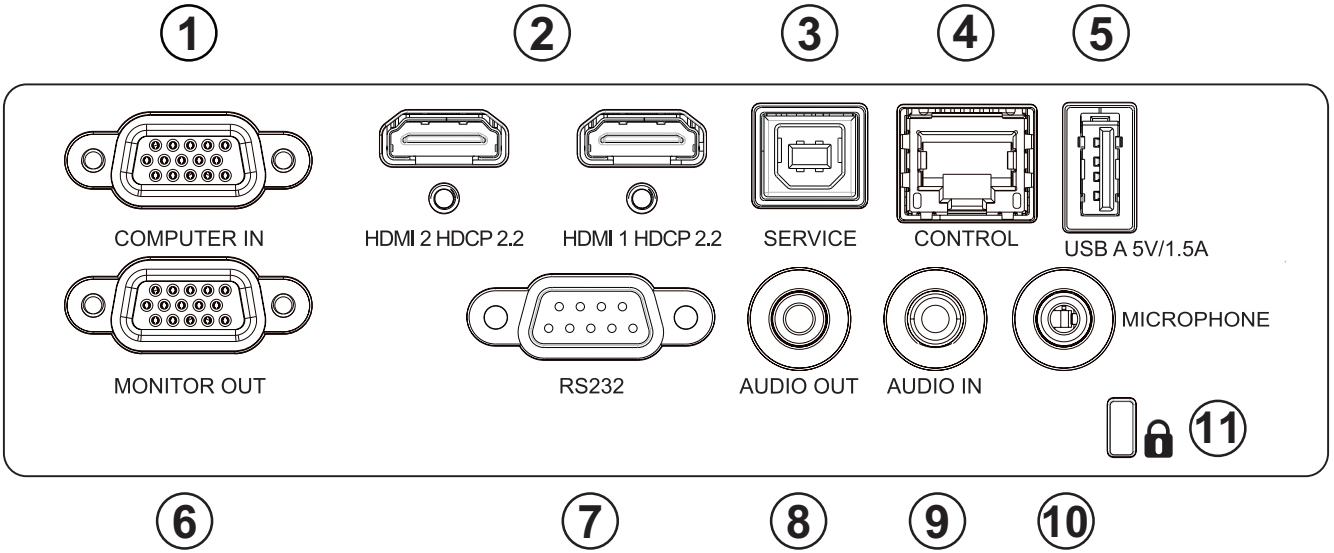



Anahtar	Açıklama
	<b>Güç</b> Projektörün durumunu bekleme modu ile açık arasında değiştirir.
	<b>Çarpıklık</b> Açılı yansıtmadan kaynaklı görüntü bozulmalarını elle düzeltmek içindir.
	<b>Navigasyon</b> İstenen menü öğelerini seçer ve Ekran (OSD) Menüsü etkinleştirildiğinde ayarlamalar yapar.
<b>MENU</b>	<b>Menü/Çıkış</b> Ekran (OSD) Menüsünü açar veya kapatır.
<b>SOURCE</b>	<b>Kaynak</b> Giriş kaynağı seçim menüsünü görüntüler.
<b>ENTER</b>	<b>Gir</b> OSD Menüsü etkinleştirildiğinde, seçilen Ekran (OSD) Menüsü öğesini etkinleştirir.

## Gösterge Işıkları

Gösterge Işığı	Açıklama
	Güç göstergesi ışığı
	Işık kaynağı gösterge ışığı
	Sıcaklık gösterge ışığı

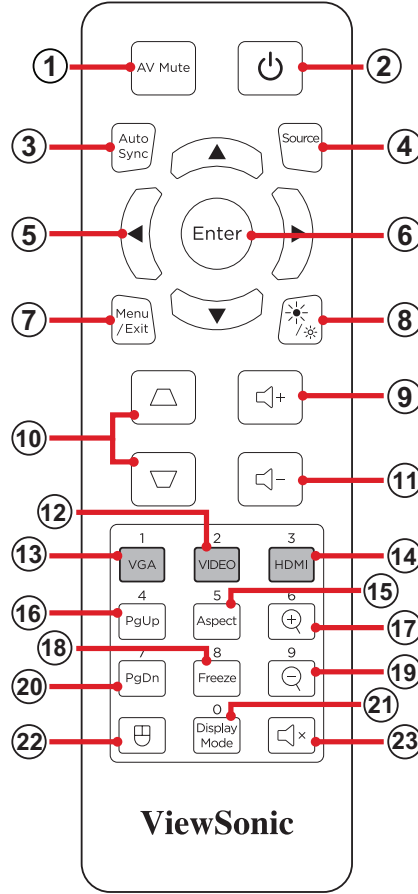
## G/Ç Bağlantı Noktaları



Bağlantı Noktası		Açıklama
1	<b>BİLGİSAYAR GİRİŞİ</b>	RGB (PC)/Bileşen video (YPbPr/YCbCr) sinyal giriş soketi.
2	<b>HDMI<sup>1</sup></b>	HDMI bağlantı noktası.
3	<b>HİZMET</b>	Servis için USB Tip A bağlantı noktası.
4	<b>RJ-45</b>	LAN bağlantı noktası.
5	<b>USB (5V/1,5A Çıkış)</b>	Güç için USB Tip A bağlantı noktası.
6	<b>MONİTÖR ÇIKIŞI</b>	RGB sinyal çıkış soketi.
7	<b>RS232</b>	RS-232 kontrol bağlantı noktası.
8	<b>SES ÇIKIŞI</b>	Ses sinyali çıkış soketi.
9	<b>SES GİRİŞİ</b>	Ses sinyali giriş soketi.
10	<b>Mikrofon</b>	Mikrofon sinyal giriş soketi <b>NOT:</b> Yalnızca mikrofon girişini destekler; ses girişini desteklemez. Yanlış kablunun takılması projektöre zarar verebilir.
11		Kensington hırsızlığa karşı güvenlik kilidi.

<sup>1</sup> HDCP 2.2'yi destekler.

## Uzaktan Kumanda



Düğme		Açıklama	
1	AV Sessiz		Ekran resmini gizler ve sesi kapatır.
2	Güç		Projektörü Açar veya Kapatır
3	Otomatik Eşitleme		Gösterilen görüntü için en iyi resim zamanlamalarını otomatik olarak belirler.
4	Kaynak		Giriş kaynağı seçim menüsünü görüntüler.
5	Gezinme Tuşları		İstenilen menü öğelerine giderek bunları seçer ve ayarlamalar yapar.
6	Gir		Seçimi onaylar.
7	Menü/Çıkış		<ul style="list-style-type: none"> <li>Ekran (OSD) Menüsünü Açar veya Kapatır.</li> <li>Bir önceki OSD Menüsüne geri döner.</li> <li>Çıkar ve menü ayarlarını Kaydeder.</li> </ul>
8	Parlaklık		Parlaklık modu seçim çubuğunu görüntüler.

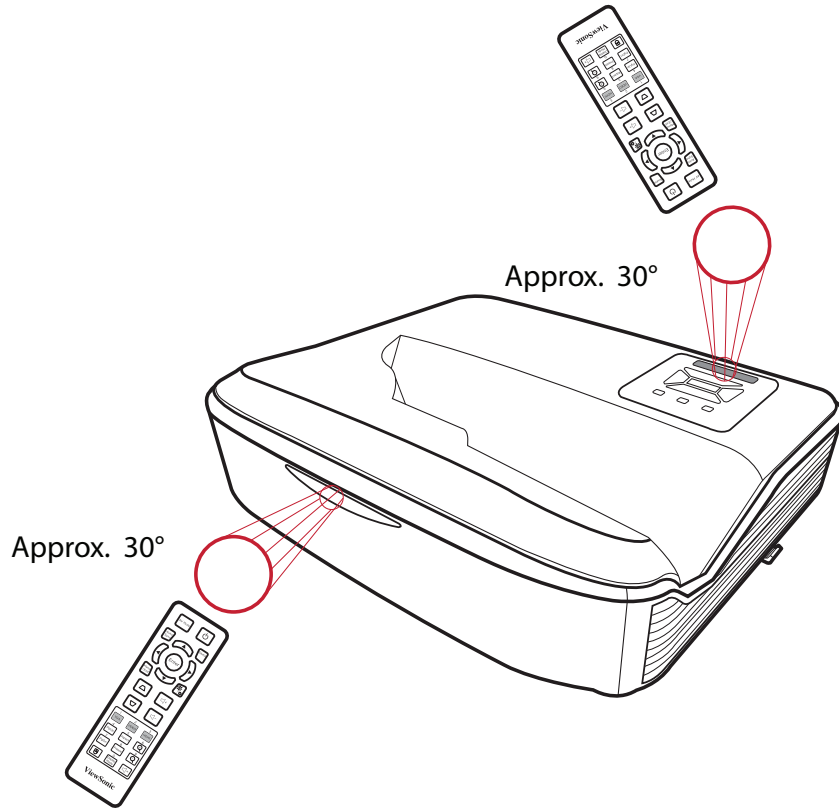
Düğme		Açıklama	
9	Ses Artır		Ses düzeyini artırır.
10	Çarpıklık	 	Bozuk görüntüleri manuel olarak düzeltir.
11	Ses Azalt		Ses düzeyini azaltır.
12	Video		<i>Desteklenmeyen Düğme</i>
13	VGA		Görüntüleme için <b>BİLGİSAYAR GİRİŞ</b> bağlantı noktasını seçer.
14	HDMI		<b>HDMI 1</b> veya <b>HDMI 2</b> giriş kaynağını seçer.
15	En Boy		En boy oranı seçim çubuğunu görüntüler.
16	Page Up		<i>Desteklenmeyen Düğme</i>
17	Yakınlaştır		Yansıtılan görüntü boyutunu büyütür.
18	Dondur		Yansıtılan görüntüyü dondurur.
19	Uzaklaştır		Yansıtılan görüntü boyutunu küçültür.
20	Page Down		<i>Desteklenmeyen Düğme</i>
21	Görüntüleme Modu		Renk modu seçim çubuğunu görüntüler.
22	Fare Modu		<i>Desteklenmeyen Düğme</i>
23	Sessiz		Sesi Kapatır/Açar.

## Uzaktan Kumanda - Alıcı Aralığı

Uzaktan kumandanın dijitalizasyonunun çalışmasını sağlamak için aşağıdaki adımları izleyin:

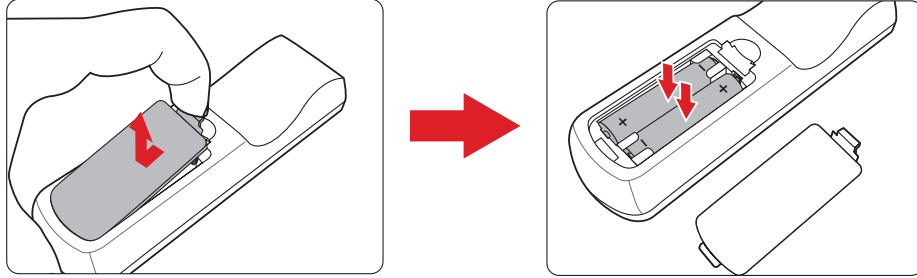
1. Uzaktan kumanda, projektörün kızılötesi uzaktan kumanda sensörlerine 30 derecelik bir açıda tutulmalıdır.
2. Uzaktan kumandayla sensörler arasındaki mesafe 7 metreyi (23 feet) aşmamalıdır.

**NOT:** Kızılötesi (IR) uzaktan kumanda sensörlerinin yeri için resme bakın.



## Uzaktan Kumanda - Pillerin Deęiřtirilmesi

1. Parmak tutamaęına bastırıp kaydırarak, uzaktan kumandanın altından pil kapaęını çıkarın.
2. Mevcut pilleri çıkarın (gerekirse) ve iki adet AAA pil takın.  
**NOT:** Pilin kutuplarını belirtilen řekilde gözlemleyin.
3. Pil kapaęını taban ile hizalayıp yerine iterek geri takın.



### NOT:

- Uzaktan kumandayı ve pilleri aşırı sıcak veya nemli ortamlarda bırakmaktan kaçının.
- Yalnızca aynı veya pil üreticisinin önerdiği eş deęer tıjırdaki pillerle deęiřtirin.
- Piller boşalmıřsa veya uzaktan kumandayı uzun bir süre kullanmayacaksanız, uzaktan kumandanın hasar görmesini önlemek için pilleri çıkarın.
- Kullanılmıř pilleri, üreticinin bölgeniz için olan talimatlarına ve yerel çevre düzenlemelerine göre atın.

# İlk Kurulum

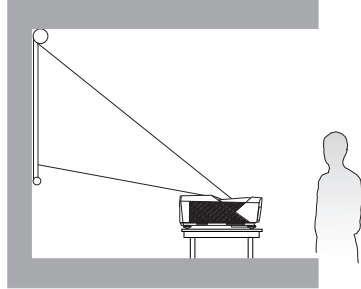
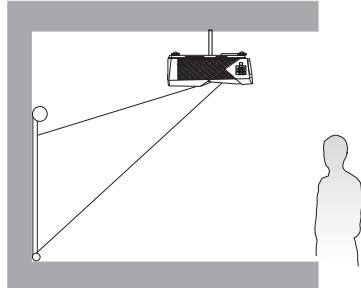
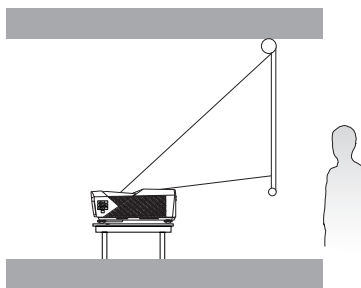
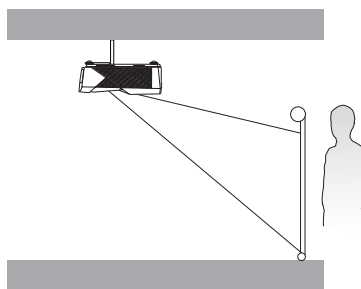
Bu kısımda projektörünüzün ilk kurulumuna yönelik ayrıntılı yönergeler yer almaktadır.

## Yer Seçimi - Projeksiyon Yönü

Kurulumun yeri kişisel tercih ve oda düzenine göre belirlenir. Aşağıdakileri göz önünde bulundurun:

- Ekranınızın boyutu ve konumu.
- Uygun bir elektrik prizinin konumu.
- Projektör ve diğer ekipmanlar arasındaki konum ve mesafe.

Projektör aşağıdaki konumlardan birine kurulacak şekilde tasarlanmıştır:

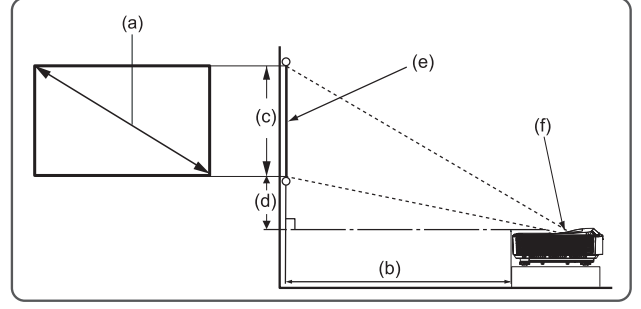
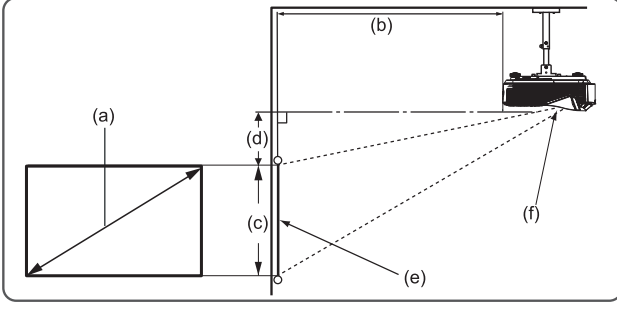
Konum	
<p><b>Ön Sehpa</b> Projektör, ekranın önünde zemine yakın bir yere yerleştirilir.</p>	
<p><b>Ön Tavan</b> Projektör, ekranın önünde tavadan baş aşağı sarkacak şekilde yerleştirilir.</p>	
<p><b>Arka Sehpa<sup>1</sup></b> Projektör, ekranın arkasında zemine yakın bir yere yerleştirilir.</p>	
<p><b>Arka Tavan<sup>1</sup></b> Projektör, ekranın arkasında tavadan baş aşağı sarkacak şekilde yerleştirilir.</p>	

<sup>1</sup> Bir arkadan yansıtma ekranı gereklidir.



# Yansıtma Boyutları

- 16:10 Ekranda 16:10 Görüntü



## NOT:

- (e) = Ekran
- (f) = Mercek Merkezi
- » Merceğin merkezinden projektörün arkasına kadar olan mesafe 262 mm'dir (10,31 inç).

## 16:10 Ekranda 16:10 Görüntü

(a) Ekran Boyutu		(b) Yansıtma Mesafesi		(c) Görüntü Yüksekliği		(d) Dikey Kaydırma	
inç.	mm	inç.	mm	inç.	mm	inç.	mm
80	2032	6,85	174	42,40	1077	9,82	249
90	2286	8,99	228	47,70	1212	10,71	272
100	2540	11,14	283	53,00	1346	11,60	295
110	2794	13,28	337	58,30	1481	12,49	317
120	3048	15,43	392	63,60	1615	13,37	340
130	3302	17,58	446	68,90	1750	14,26	362
140	3556	19,72	501	74,20	1885	15,15	385
150	3810	21,87	555	79,50	2019	16,04	407
160	4064	24,01	610	84,80	2154	16,93	430
170	4318	26,16	664	90,10	2289	17,81	452

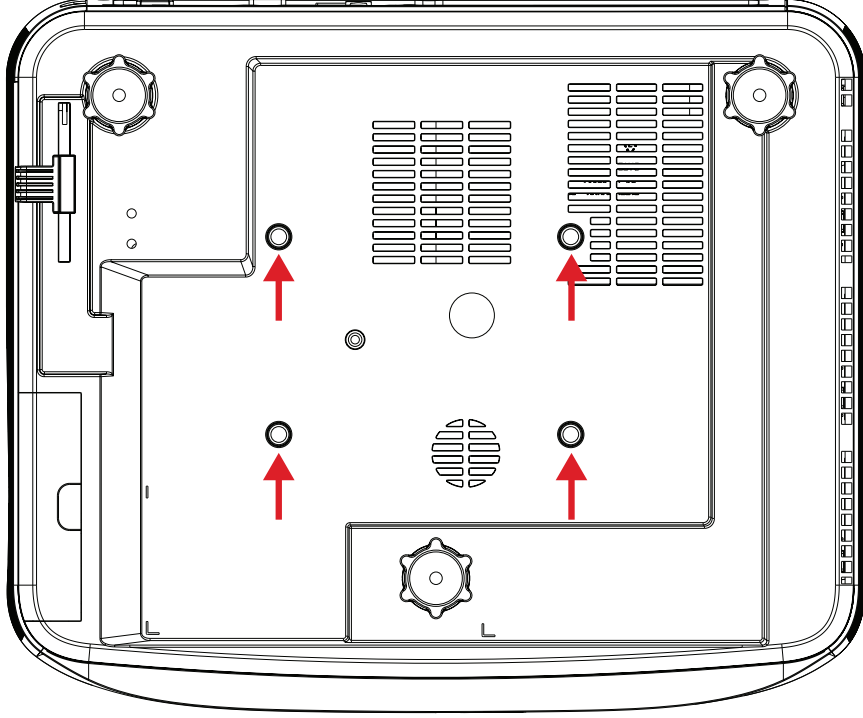
## NOT:

- Bu sayılar yalnızca referans amaçlıdır. Tam boyutlar için mevcut projektöre başvurun.
- Projektörü kalıcı olarak kurmayı düşünüyorsanız, kalıcı olarak kurmadan önce gerçek projektörü kullanarak yansıtma boyutunu ve mesafesini fiziksel olarak test etmeniz önerilir.

## Projektörün Montajı

**NOT:** Üçüncü taraf montaj parçası satın alırsanız, lütfen doğru vida boyutunu kullanın. Vida boyutu, montaj plakasının kalınlığına bağı olarak deęişebilir.

1. En güvenli montaj için lütfen ViewSonic® duvar veya tavan montajı kullanın.
2. Montaj parçasını projektöre bağlamak için kullanılan vidaların aşağıdaki özellikleri karşıladığından emin olun:
  - Vida tipi: M4 x 10
  - Maksimum Vida Uzunluğu: 10mm



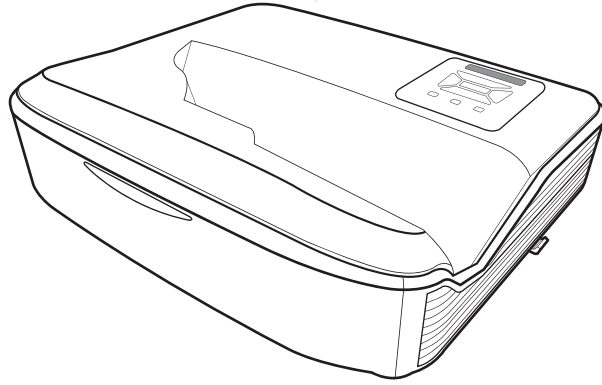
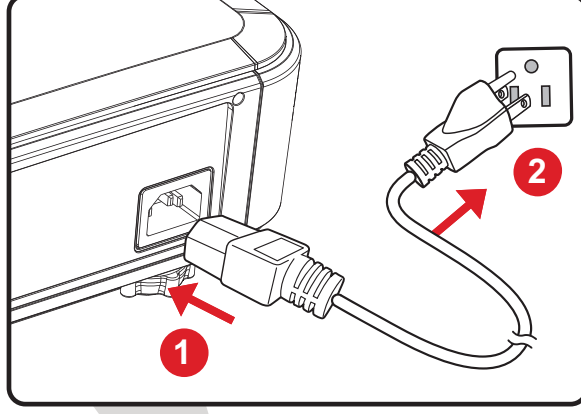
### DİKKAT:

- Projektörü bir ısı kaynağının veya klimanın yakınına kurmaktan kaçının.
- Tavan ile projektörün altı arasında en az 10 cm (3,9 inç) boşluk bırakın.

# Bağlantıları Yapma

## Güce Bağlama

1. Güç kablosunu projektörün arkasındaki AC IN girişine bağlayın.
2. Güç kablosunu bir prize takın.



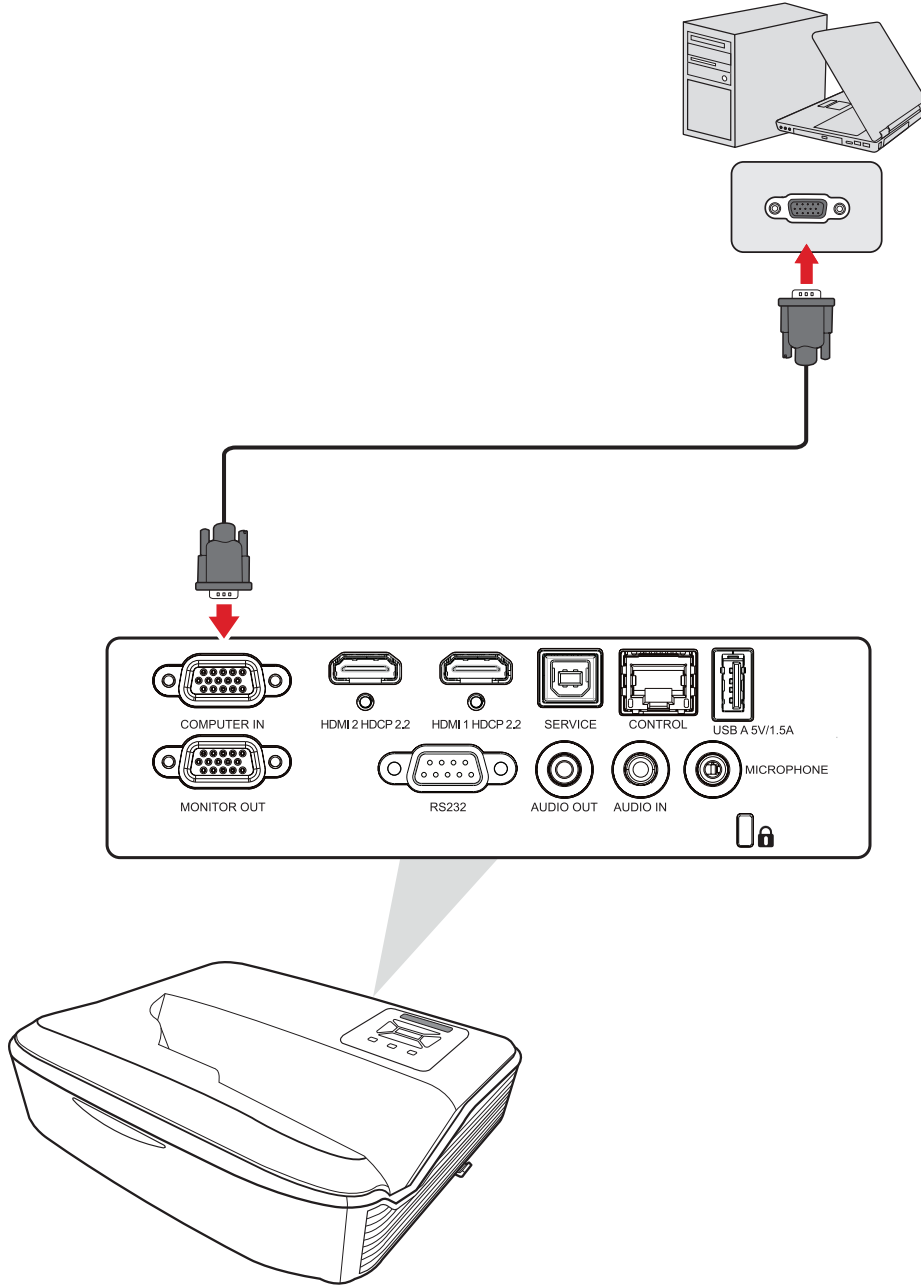
**NOT:** Projektörü kurarken, sabit tesisata kolay erişilebilen bir bağlantı kesme cihazı takın veya elektrik fişini ünitenin yakınında kolayca erişilebilen bir prize takın. Projektörün çalışması sırasında bir hata meydana gelirse, güç kaynağını kapatmak için bağlantı kesme cihazını kullanın ya da elektrik fişini çıkarın.

# Harici Aygıtlara bağlama

## VGA Bağlantısı

Bir VGA kablosunun bir ucunu bilgisayarın VGA bağlantı noktasına bağlayın. Kablonun diğer ucunu da projektörün **BİLGİSAYAR GİRİŞ** bağlantı noktasına bağlayın.

**NOT:** Bazı bilgisayarlar, bir projektöre bağlandıklarında harici ekranlarını otomatik olarak açmazlar. Bilgisayarınızın yansıtma ayarlarını yapmanız gerekebilir.

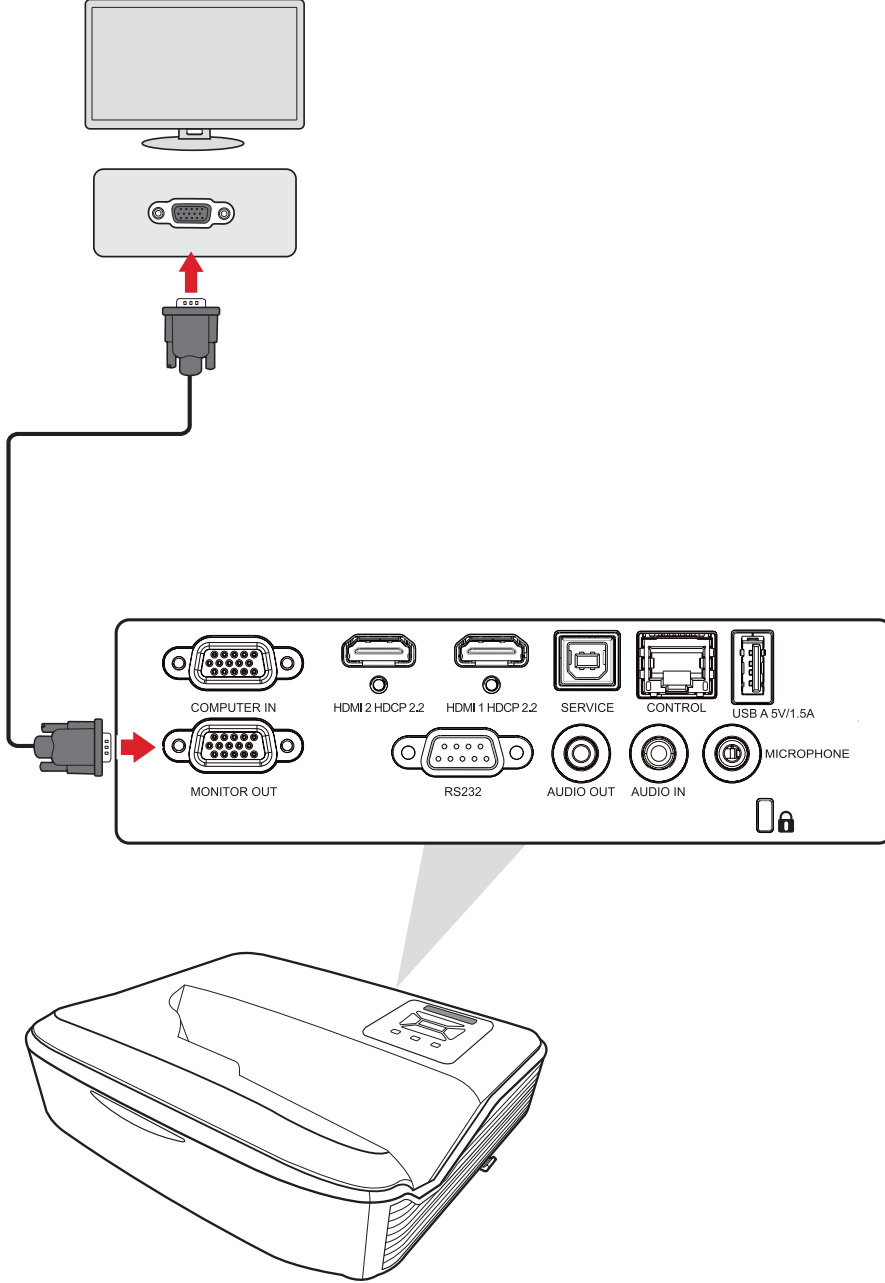


## VGA Çıkış Bağlantısı

Yansıtılan içeriği bir monitörde yakından görüntülemek ve yansıtmak için, projektörün **MONİTÖR ÇIKIŞ** bağlantı noktasına bir monitör bağlanabilir.

VGA Bağlantısı oluşturduktan sonra, VGA kablosunun bir ucunu monitörünüzün VGA bağlantı noktasına bağlayın. Kablonun diğer ucunu da **MONİTÖRE** bağlayın.

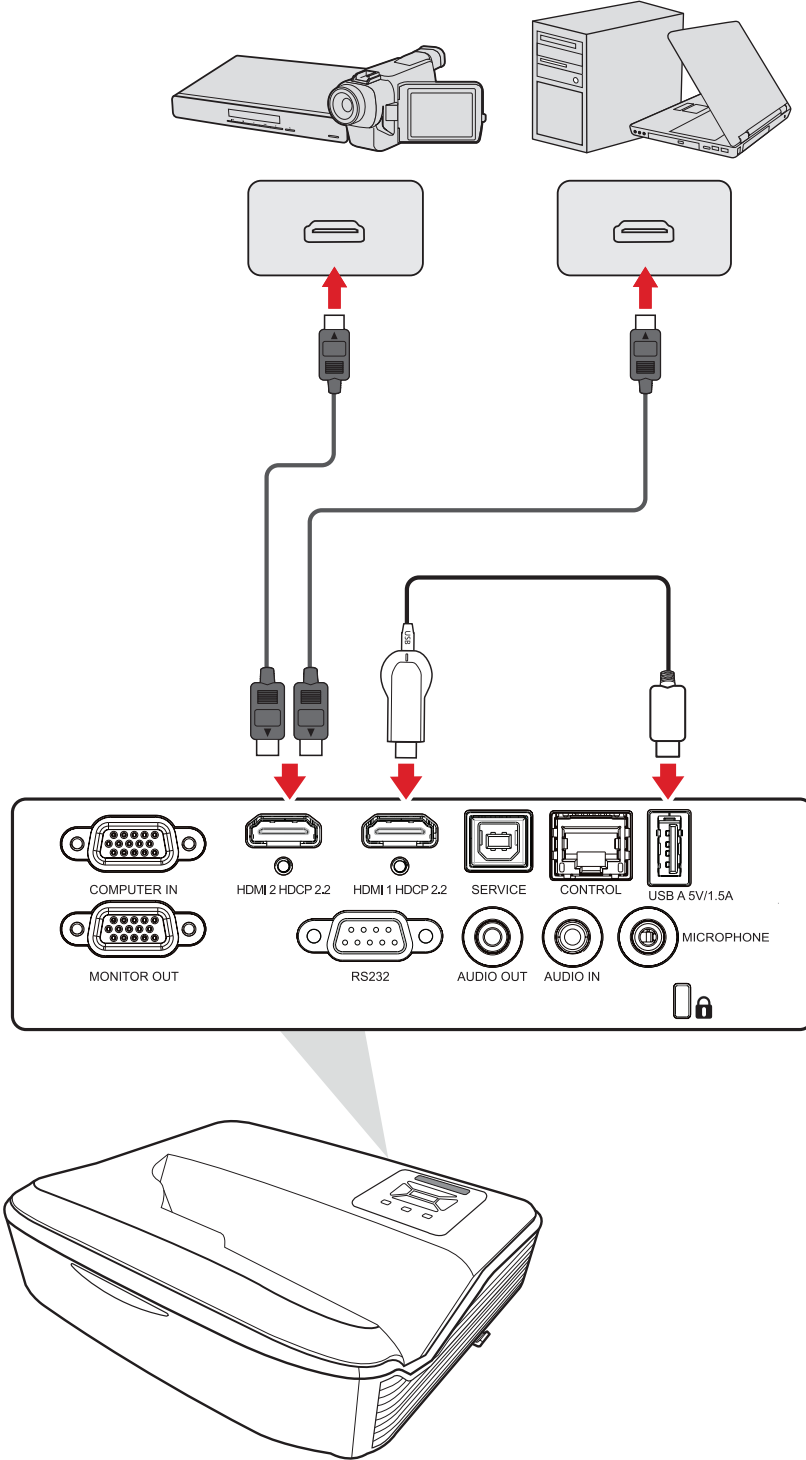
Projektörünüzün **ÇIKIŞ** bağlantı noktası.



## HDMI Bağlantısı

HDMI kablosunun bir ucunu video aygıtınızın HDMI bağlantı noktasına bağlayın. Ardından kablounun diğerk ucunu projektörünüzün **HDMI 1/2** bağlantı noktasına takın.

**NOT:** HDMI 1 ve 2 bağlantı noktaları HDCP 2.2'yi destekler.



## Ses ve Mikrofon Bağlantısı

Projektör hem **Ses Girişini** hem de **Ses Çıkışı**nı ve **Mikrofon** girişini destekler.

### Ses Girişi

Harici cihazınızdan projektörün hoparlörleri yoluyla ses çalmak için ses kablosunun bir ucunu harici cihazınıza, diğer ucunu projektörün **Ses Girişi** bağlantı noktasına bağlayın.

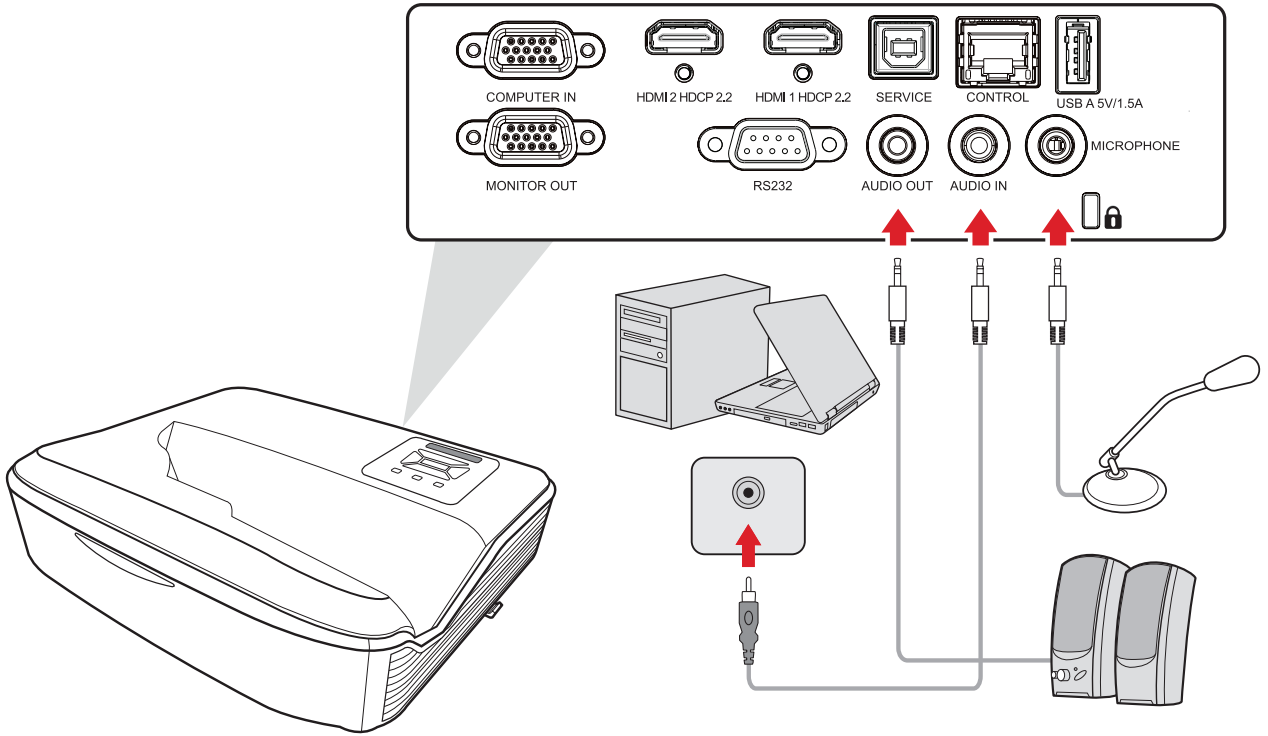
### Ses Çıkışı

Projektörden harici hoparlör yoluyla ses çalmak için ses kablosunun bir ucunu harici hoparlöre, diğer ucunu projektörün **Ses Çıkışı** bağlantı noktasına bağlayın.

### Mikrofon

Bir mikrofonu doğrudan Mikrofon bağlantı noktasına bağlar.

**NOT:** Yalnızca mikrofon girişini destekler; ses girişini desteklemez. Yanlış kablunun takılması projektöre zarar verebilir.



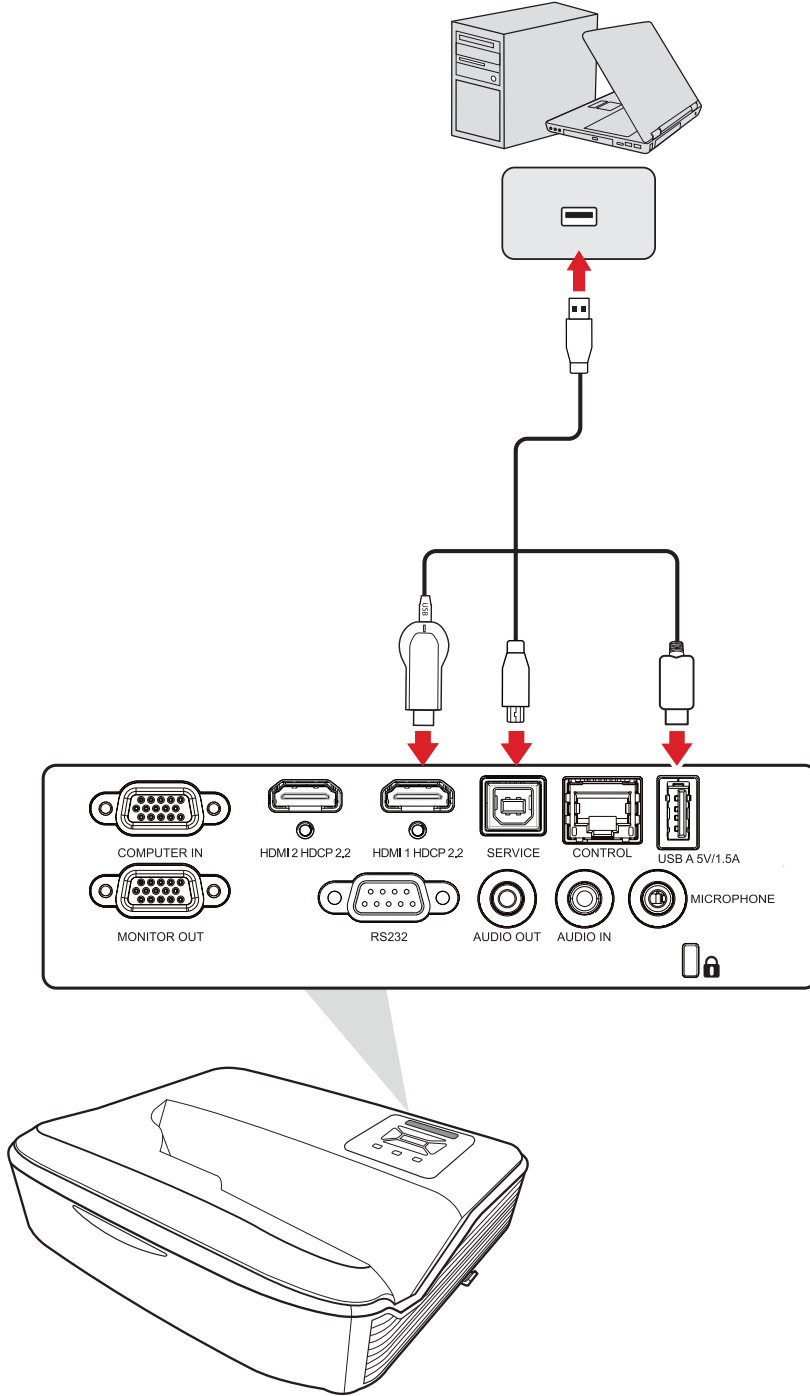
## USB Bağlantısı

### USB Tip A Bağlantı

USB Tip A bağlantı noktası güç sağlamak içindir (örn. donanım kilitleri).

### USB Tip B Bağlantı Noktası

USB Tip B bağlantı noktası, projektörün bakımı içindir.

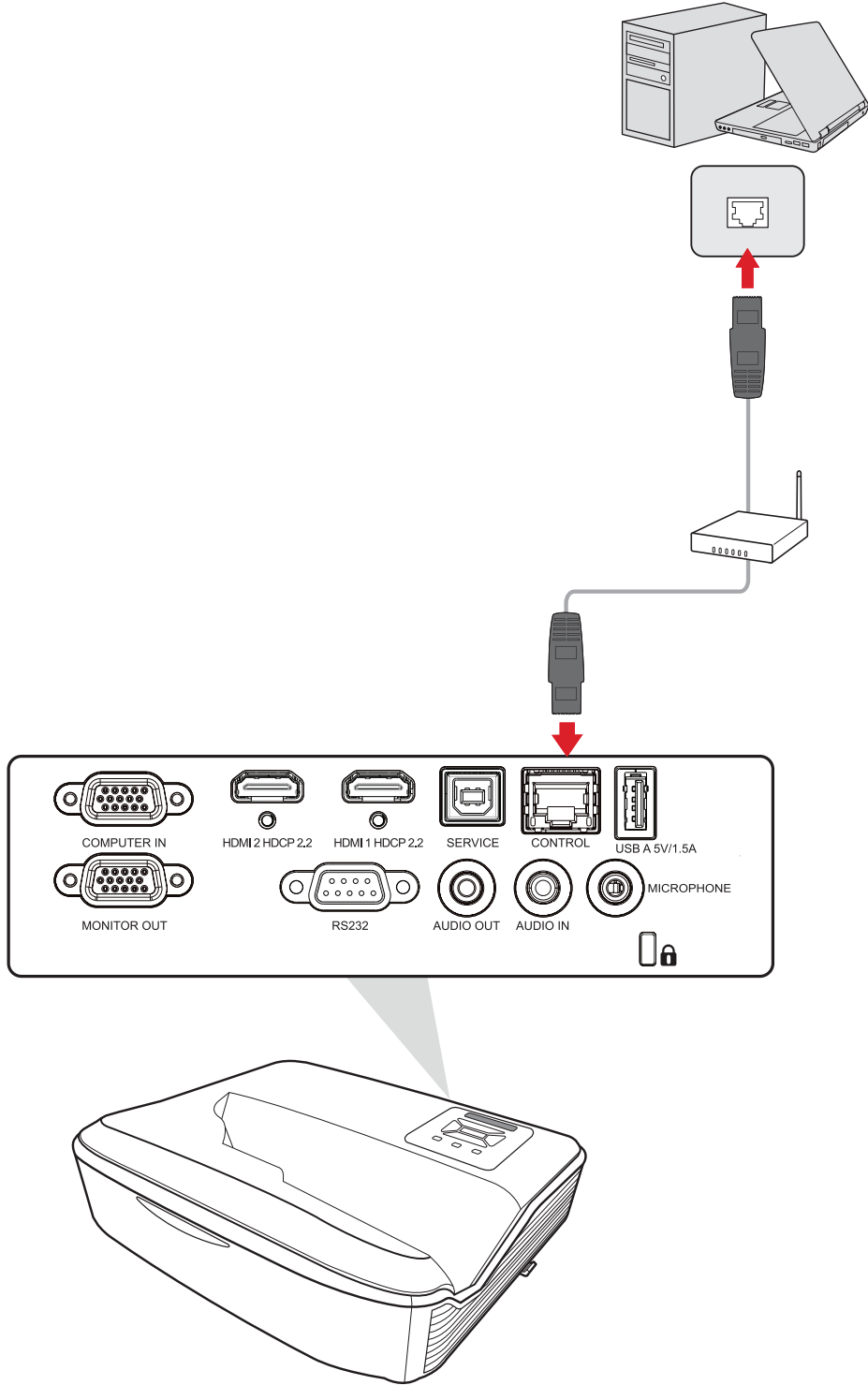




## Ağ Bağlantısı

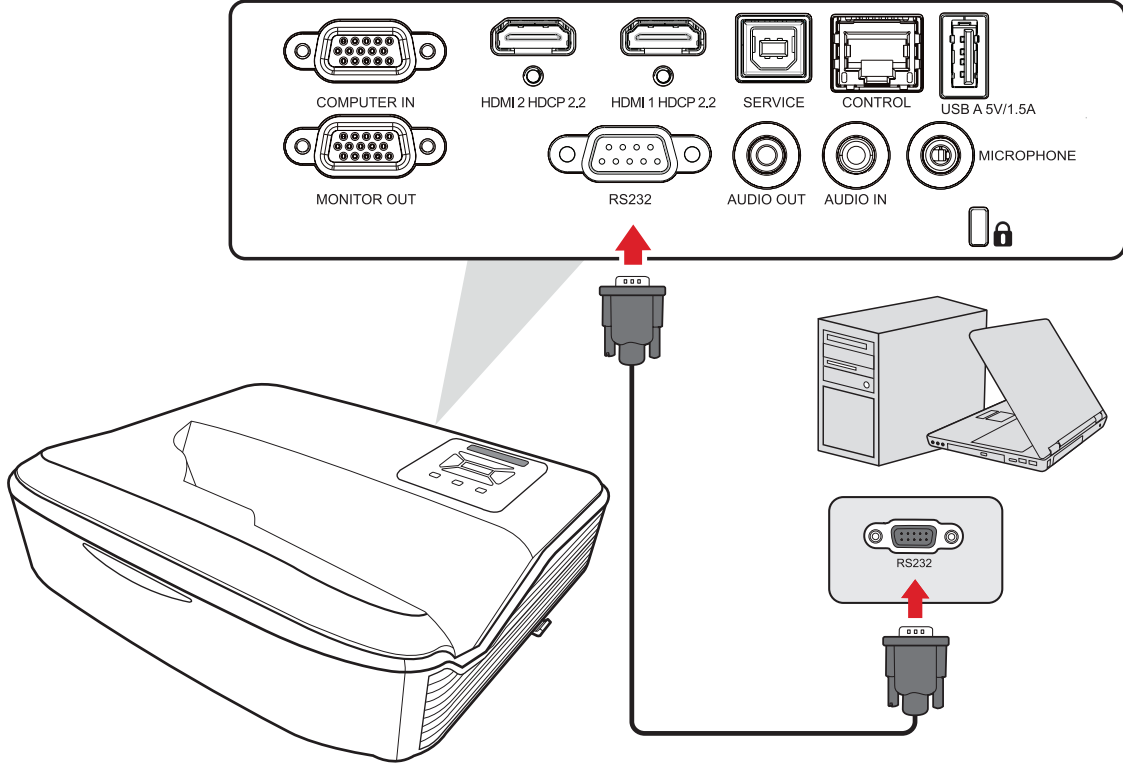
Ağ bağlantısı için ağ kablosunu **LAN** bağlantı noktasına takın.

Projektör, çeşitli ağ ve uzaktan yönetim özellikleri sunar. Projektörün bir ağ üzerinden LAN /RJ45 işlevi projektörü uzaktan yönetebilir.



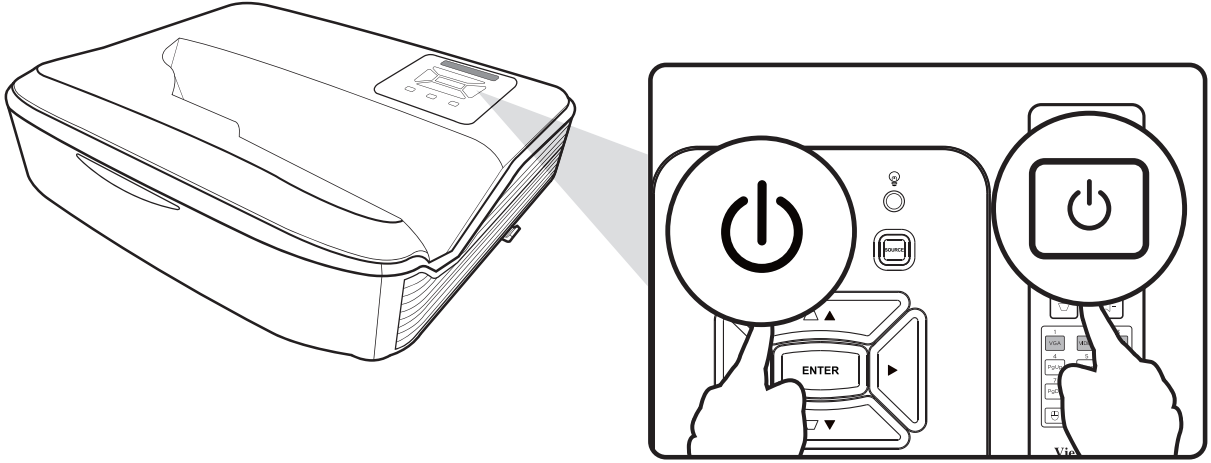
## RS-232 Bağlantısı

Projektörü harici bir bilgisayara bağlamak için bir RS-232 seri bağlantı noktası kablosu kullandığınızda, Güç Açma/Kapatma, Ses ayarı, Giriş seçimi, Parlaklık ve daha fazlası dahil olmak üzere belirli işlevler PC tarafından uzaktan kontrol edilebilir.



# Projektörü Kullanma

## Projektörü Başlatma



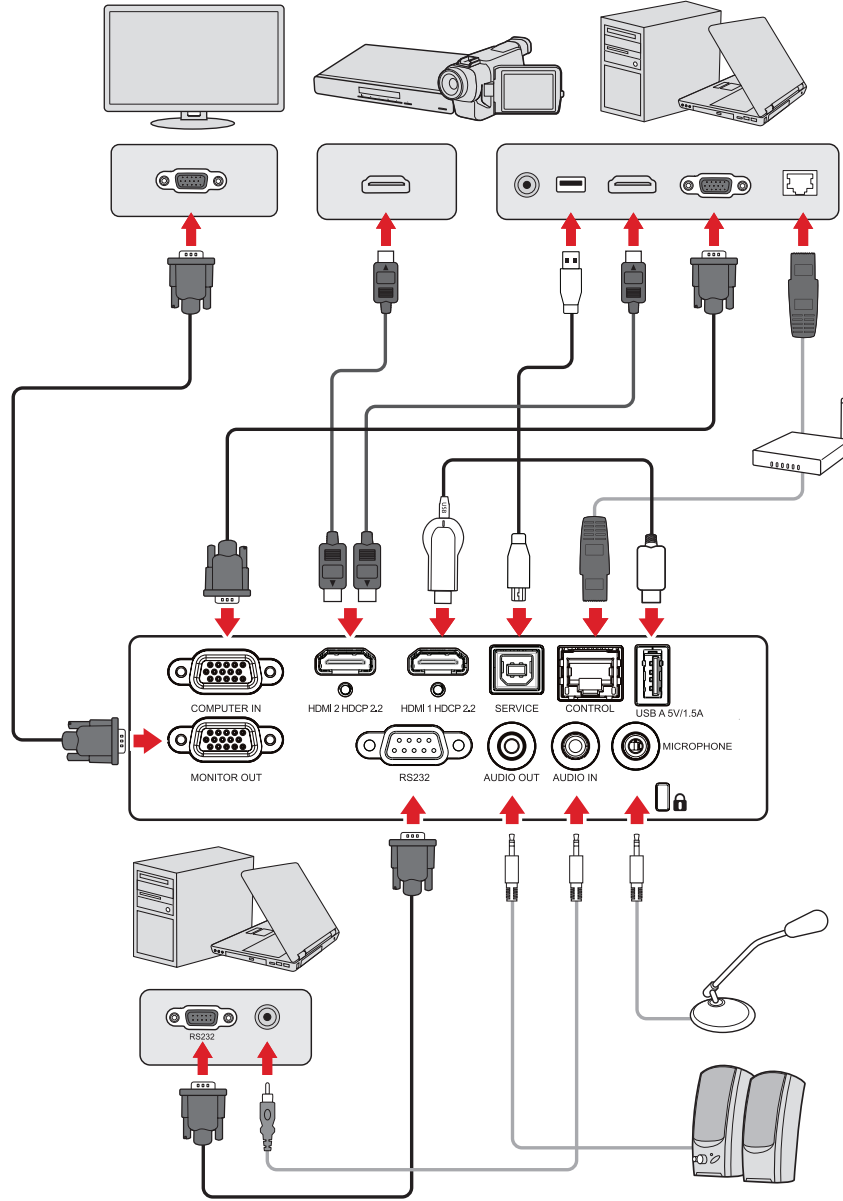
1. Projektörün güç kablosunun prize düzgün bir şekilde takıldığından emin olun.
2. Projektörü açmak için projektör veya uzaktan kumanda üzerindeki **Güç** düğmesine basın.

### NOT:

- Başlatma sırasında Güç Gösterge Işığı mavi renkte yanıp söner.
- Projektör ilk kez açıldığında, tercih ettiğiniz dili, yansıtma yönünü ve diğer ayarları seçmeniz istenecektir.

## Bir Giriş Kaynağı seçme.

Projektör aynı anda birden fazla ağıta bağlanabilir. Ancak aynı anda yalnızca bir tane tam ekran görüntüleyebilir.



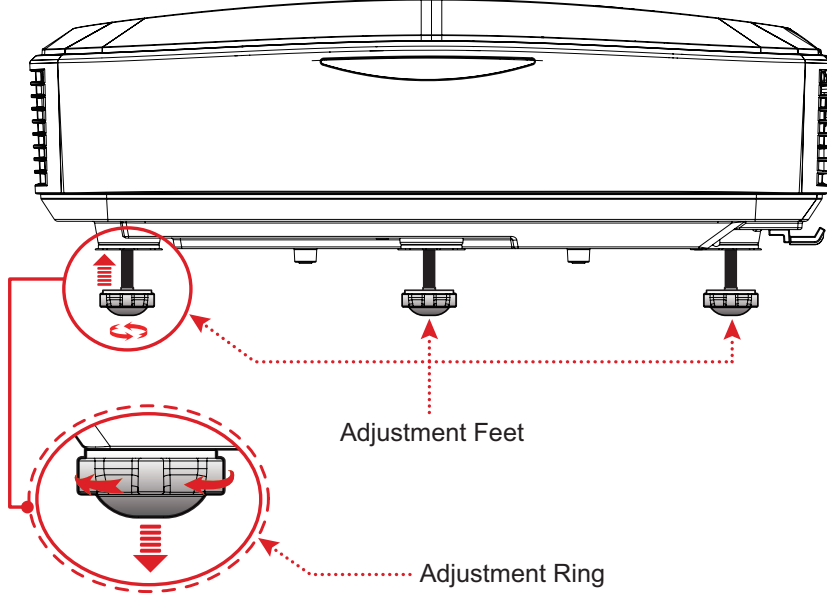
Otomatik Kaynak Açıldığında, projektör otomatik olarak giriş kaynaklarını arar. Birden fazla kaynak bağlandıysa, istenen girişi seçmek için projektör veya uzaktan kumanda üzerindeki **Kaynak** düğmesine basın.

**NOT:** Bağlı kaynakların da açık olduğundan emin olun.

# Yansıtılan Görüntüyü Ayarlama

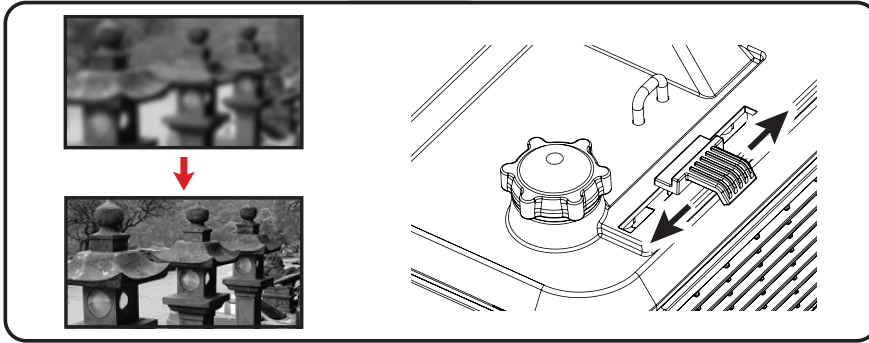
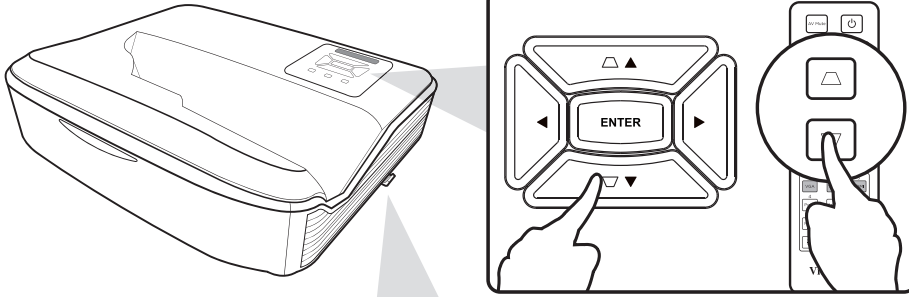
## Projektörün Yüksekliğini ve Yansıtma Açısını Ayarlama

Projektör üç (3) ayar ayağı ile donatılmıştır. Ayağın ayarlanması projektörün yüksekliğini ve dikey yansıtma açısını değiştirir.



## Odağı ve Çarpıklığı Ayarlama

**Odak Anahtarını veya Çarpıklık Tuşlarını** ayarlayarak görüntünün netliğini ve konumunu iyileştirebilir ve ayarlayabilirsiniz.



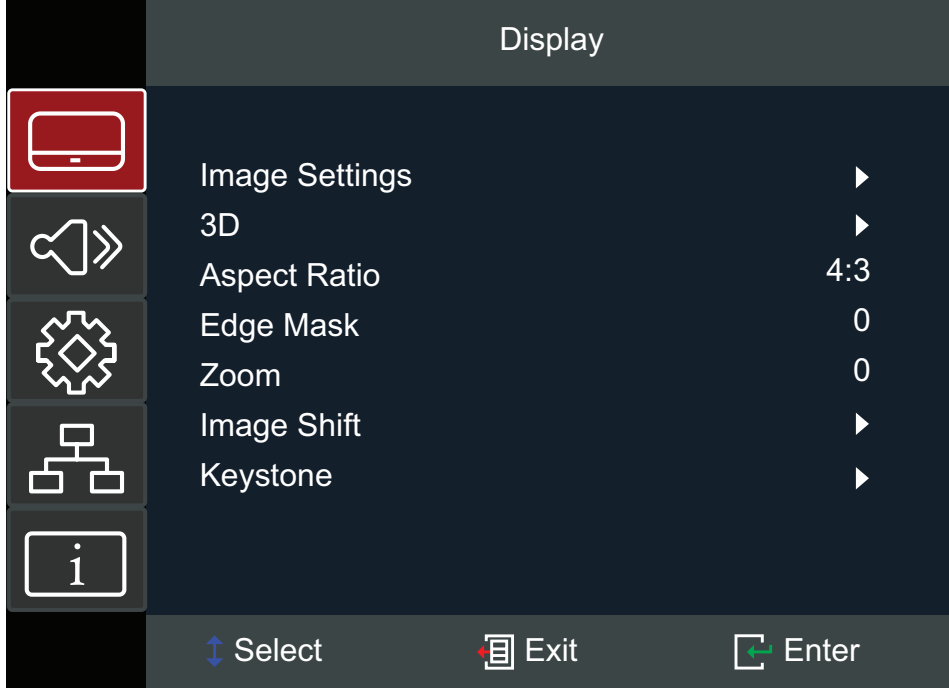
## Projektörün Kapatılması




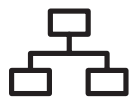
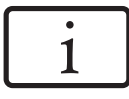
1. Projektör veya uzaktan kumanda üzerindeki **Güç** düğmesine bastığınızda "güç kapatma mesajı" görüntülenir.
2. Onaylamak ve projektörü kapatmak için **Güç** düğmesine tekrar basın.
3. Güç Gösterge Işığı sabit kırmızıya döner ve bekleme moduna girer.

# Projektörü Çalıştırma

## Ekran (OSD) Menüsü

Projektörde, görüntü ayarlamaları yapmanıza ve çeşitli ayarları değiştirmenize olanak tanıyan çok dilli ekran görüntüleme menüleri bulunur.



Menü		Açıklama
Display (Ekran)		Görüntü, 3B, En Boy Oranı, Kenar Maskesi, Yakınlaştırma, Görüntü Kaydırma ve Çarpıklık ayarlarını yapın.
Audio (Ses)		Ses düzeyini ayarlayın veya kapatın.
Setup (Ayar)		Yansıtma, Güç, Güvenlik, Dil, Menü, Giriş Kaynağı vb. ayarlarını yapın.
Network (Ağ)		LAN kontrol ayarlarını düzenleyin.
Information (Bilgi)		Projektör ve ağ bilgilerini görüntüleyin.



## Menüde Gezinme

1. Ekran (OSD) Menüsünü açmak için, projektör veya uzaktan kumanda üzerindeki **Menü/Çıkış** düğmesine basın.
2. OSD görüntülendiğinde, ana menüde herhangi bir öğeyi seçmek için **Gezinme** düğmelerini (▲▼) kullanın. Belirli bir sayfada seçim yaparken, bir alt menüye girmek için projektör veya uzaktan kumanda üzerindeki **Enter** düğmesine basın.
3. Alt menüde istenen öğeyi seçmek için **Gezinme** düğmelerini (◀▶) kullanın ve ardından diğer ayarları görüntülemek için **Giriş** düğmesine basın. **Gezinme** düğmelerini (◀▶) kullanarak ayarları yapın.
4. Alt menüde ayarlanacak bir sonraki öğeyi seçin ve yukarıda açıklandığı gibi ayarlayın.
5. Onaylamak için **Enter**'a bastığınızda, ekran ana menüye döner.
6. Çıkmak için **Menü/Çıkış** düğmesine tekrar basın. Ekran menüsü kapanır ve projektör yeni ayarları otomatik olarak kaydeder.

## Ekran Menüsü Ağacı

Ana Menü	Alt menü	Menü Seçeneği		
Display (Ekran)	Image Settings (Görüntü Ayarları)	Display Mode (Görüntüleme Modu)	Presentation (Sunum)	
			Bright (Parlak)	
			HDR SIM.	
			Cinema (Sinema)	
			sRGB	
			DICOM SIM.	
			Blending (Karıştırma)	
			User (Kullanıcı)	
			3D	
		Wall Color (Duvar Rengi)	Off (Kapalı)	
			Blackboard (Kara tahta)	
			Light Yellow (Açık Sarı)	
			Light Green (Açık Yeşil)	
			Light Blue (Açık Mavi)	
			Pink (Pembe)	
			Gray (Gri)	
		Brightness (Parlaklık)	(-/+ , -50~50)	
		Contrast (Kontrast)	(-/+ , -50~50)	
		Sharpness (Netlik)	(-/+ , 1~15)	
		Color (Renk)	(-/+ , -50~50)	
		Tint (Renk Tonu)	(-/+ , -50~50)	
		Gamma (Gama)	Film	
			Video	
			Graphics (Grafik)	
			Standard (Standart) (2.2)	
			1.8	
			2.0	
2.4				
2.6				

Ana Menü	Alt menü	Menü Seçeneği				
<b>Display (Ekran)</b>	Image Settings (Görüntü Ayarları)	Color Settings (Renk Ayarları)	Brilliant Color™	(-/+ , 1~10)		
			Color Temperature (Renk Sıcaklığı)	Warm (Sıcak)		
				Standard (Standart)		
				Cool (Soğuk)		
			Color Matching (Renk Eşleme)	Color (Renk)	Red (Kırmızı)	
					Green (Yeşil)	
					Blue (Mavi)	
					Cyan (Camgöbeği)	
					Yellow (Sarı)	
					Magenta (Eflatun)	
				White (Beyaz)		
				Hue (Ton)/R	(-/+ , -50~50)	
				Saturation (Doygunluk)/G	(-/+ , -50~50)	
				Gain (Kazanım)/B	(-/+ , -50~50)	
			Reset (Sıfırla)			
			Exit (Çıkış)			
			RGB Gain (RGB Kazanım)/ Bias (Sapma)	Red Gain (Kırmızı Kazanımı)	(-/+ , -50~50)	
				Green Gain (Yeşil Kazanımı)	(-/+ , -50~50)	
				Blue Gain (Mavi Kazanımı)	(-/+ , -50~50)	
				Red Bias (Kırmızı Sapma)	(-/+ , -50~50)	
				Green Bias (Yeşil Sapma)	(-/+ , -50~50)	
				Blue Bias (Mavi Sapma)	(-/+ , -50~50)	
				Reset (Sıfırla)		
				Exit (Çıkış)		
Color Space (Renk Alanı)	(Non-HDMI Signal) (HDMI Olmayan Sinyal)	Auto (Otomatik)				
		RGB				
		YUV				
	(HDMI Signal) (HDMI Sinyali)	Auto (Otomatik)				
		RGB (0~255)				
	RGB (16~235)					
	YUV					

Ana Menü	Alt menü	Menü Seçeneği			
Display (Ekran)	Image Settings (Görüntü Ayarları)	Signal (Sinyal)	Automatic (Otomatik)	Off (Kapalı)	
				On (Açık)	
			Frequency (Frekans)	(-/+ , -10~10)	
			Phase (Faz)	(-/+ , 0~31)	
			H. Position (Yatay Konum)	(-/+)	
		Brightness Mode (Parlaklık Modu)	V. Position (Dikey Konum)	(-/+)	
			Dynamic Black (Dinamik Siyah)		
			Eco (Ekonomi)		
		Constant Power (Sabit Güç) %100~%20			
		Reset (Sıfırla)			
	3D	3D Mode (3D Modu)	Off (Kapalı)		
			DLP-Link		
		3D - 2D	3D		
			L		
			R		
		3D Format (3B Biçimi)	Auto (Otomatik)		
			SBS		
			Top and Bottom (Üst ve alt)		
			Frame Sequential (Çerçeve Sıralı)		
		3D Sync Invert (3 Boyut Eşitleme Ters Cevir)	Off (Kapalı)		
	On (Açık)				
Reset (Sıfırla)					
Aspect Ratio (En Boy Oranı)	4:3				
	16:9				
	16:10				
	LBX				
	Native (Doğal)				
	Auto (Otomatik)				
Edge Mask (Kenar Maskesi)	(-/+ , 0~10)				
Zoom (Yakınlaştırma)	(-/+ , -5~25)				

Ana Menü	Alt menü	Menü Seçeneği		
Display (Ekran)	Image Shift (Görüntü Kaydırma)	Horizontal (Yatay) (H.)	(-/+ , -100~100)	
		Vertical (Dikey) (V.)	(-/+ , -100~100)	
	Keystone (Çarpıklık)	Four Corners (Dört Köşe)	Top-Left (Sol Üst)	
			Top-Right (Sağ Üst)	
			Bottom-Left (Sol Alt)	
			Bottom-Right (Sağ Alt)	
		H. Keystone (Yatay Çarpıklık)	(-/+ , -40~40)	
		V. Keystone (Dikey Çarpıklık)	(-/+ , -40~40)	
	Reset (Sıfırla)			
	Audio (Ses)	Audio Settings (Ses Ayarları)	Auto (Otomatik)	
Internal Speaker (Dâhilî Hoparlör)				
Audio Out (Ses Çıkışı)				
Mute (Sessiz)		Off (Kapalı)		
		On (Açık)		
Mic (Mikrofon)		Off (Kapalı)		
		On (Açık)		
Volume (Ses Düzeyi)		(-/+ , 0~10)		
Mic Volume (Mikrofon Sesi)	(-/+ , 0~10)			
Setup (Ayar)	Projection (Yansıtma)	Front Table (Ön Sehpa)		
		Rear Table (Arka Sehpa)		
		Front Ceiling (Ön Tavan)		
		Rear Ceiling (Arka Tavan)		
	Screen Type (Ekran Tipi)	16:9		
		16:10		

Ana Menü	Alt menü	Menü Seçeneği			
Setup (Ayar)	Filter Settings (Filtre Ayarları)	Filter Usage Hours (Kullanım Saatleri Filtresi)			
		Optional Filter Installed (İsteğe Bağlı Filtre Yüklendi)	No (Hayır)		
			Yes (Evet)		
		Filter Reminder (Filtre Hatırlatıcı)	Off (Kapalı)		
			300 hr (300 sa.)		
			500 hr (300 sa.)		
			800 hr (800 sa.)		
		Filter Reset (Filtre Sıfırlama)	Cancel (İptal)		
			Yes (Evet)		
		Power Settings (Güç Ayarları)	Direct Power On (Doğrudan Güç Açma)	Off (Kapalı)	
	On (Açık)				
	Signal Power On (Sinyal Gücü Açık)		Off (Kapalı)		
			On (Açık)		
	Sleep Timer (min.) (Uyku Zamanlayıcısı (dk.))		(-/+ , 0~990)		
			Always On (Her Zaman Açık)	No (Hayır)	
				Yes (Evet)	
	Auto Power Off (Otomatik Kapanma)		(-/+ , 0~180) minutes (dakika)		
	Güç Modu (Bekleme)		Eco (Ekonomi)		
			Active (Aktif)		
	Security (Güvenlik)	Security (Güvenlik)	Off (Kapalı)		
			On (Açık)		
		Security Timer (Güvenlik Zamanlayıcısı)	Month (Ay)	(-/+ , 0~12)	
			Day (Gün)	(-/+ , 0~30)	
			Hour (Saat)	(-/+ , 0~24)	
	Change Password (Şifre Değiştir)				
	HDMI CEC	HDMI CEC	Off (Kapalı)		
			On (Açık)		

Ana Menü	Alt menü	Menü Seçeneği		
Setup (Ayar)	Test Pattern (Test Deseni)	Test Pattern (Test Deseni)	Off (Kapalı)	
			Green Grid (Yeşil Izgara)	
			Magenta Grid (Macenta Izgara)	
			White Grid (Beyaz Izgara)	
			White (Beyaz)	
	Options (Seçenekler)	Language (Dil)	English	
			Deutsch	
			Français	
			Italiano	
			Español	
			Português	
			Polski	
			Nederlands	
			Svenska	
			Norsk	
			Suomi	
			ελληνικά	
			繁體中文	
			簡體中文	
			日本語	
			한국어	
			Русский	
			Magyar	
			Čeština	
			يبرع	
			ไทย	
			Türkçe	
یسرائف				
Tiếng Việt				
Bahasa Indonesia				
Română				
Slovenčina				

Ana Menü	Alt menü	Menü Seçeneği			
Setup (Ayar)	Options (Seçenekler)	Menu Settings (Menü Ayarları)	Menu Location (Menü Konumu)	Top-Left (Sol Üst)	
				Top-Right (Sağ Üst)	
				Center (Merkez)	
				Bottom-Left (Sol Alt)	
				Bottom-Right (Sağ Alt)	
			Off (Kapalı)		
		Menu Timer (Menu Zamanlayıcı)	5 seconds (5 saniye)		
			10 seconds (10 saniye)		
		Auto Source (Oto. Kaynak)	Off (Kapalı)		
			On (Açık)		
		Input Source (Giriş Kaynağı)	HDMI 1		
	HDMI 2				
	VGA				
	High Altitude (Yüksek Rakım)	Off (Kapalı)			
		On (Açık)			
	Logo	Default (Varsayılan)			
		Neutral (Nötr)			
	Background Color (Arkaplan Rengi)	None (Yok)			
		Blue (Mavi)			
		Red (Kırmızı)			
		Green (Yeşil)			
		Gray (Gri)			
		Logo			
HDMI Settings (HDMI Ayarları)	HDMI 1 EDID	1.4			
		2.0			
	HDMI 2 EDID	1.4			
		2.0			
Reset (Sıfırla)	Reset to Default (Varsayılanına Sıfırla)				

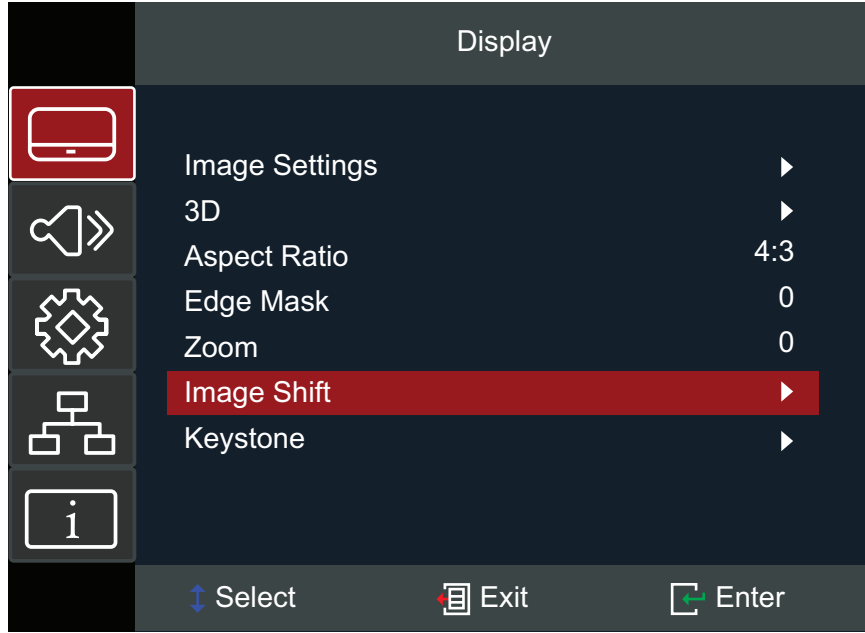


Ana Menü	Alt menü	Menü Seçeneği		
Network (Ağ)	LAN	Network Status (Ağ Durumu)		
		MAC Address (MAC Adresi)		
		DHCP	Off (Kapalı)	
			On (Açık)	
		IP Address (IP Adresi)	xxx.xxx.xxx	
		Subnet Mask (Alt Ağ Maskesi)	xxx.xxx.xxx	
		Gateway (Ağ Geçidi)	xxx.xxx.xxx	
		DNS	xxx.xxx.xxx	
	Reset (Sıfırla)			
	Control (Kumanda)	Crestron	Off (Kapalı)	
			On (Açık)	
		Extron	Off (Kapalı)	
			On (Açık)	
		PJ Link	Off (Kapalı)	
			On (Açık)	
		AMX Device Discovery	Off (Kapalı)	
			On (Açık)	
		Telnet	Off (Kapalı)	
On (Açık)				
HTTP	Off (Kapalı)			
	On (Açık)			

Ana Menü	Alt menü	Menü Seçeneği	
<b>Information (Bilgi)</b>	Serial Number (Seri Numarası)		
	Source (Kaynak)		
	Resolution (Çözünürlük)		
	Refresh Rate (Yenileme Hızı)		
	Display Mode (Görüntüleme Modu)		
	Power Mode (Standby) (Güç Modu (Bekleme))		
	Light Source Hours (Işık Kaynağı Saati)		
	Network Status (Ağ Durumu)		
	IP Address (IP Adresi)		
	Filter Usage Hours (Kullanım Saatleri Filtresi)		
	Brightness Mode (Parlaklık Modu)		
	Firmware Version (Aygıt Yazılımı Sürümü)	System (Sistem)	
	LAN		
	MCU		

# Menü İşlemleri

## Ekran Menüsü



Menü	Açıklama																			
<b>Image Settings (Görüntü Ayarları)</b>	<u>Display Mode (Görüntüleme Modu)</u> Görüntüleme tercihinize uyacak şekilde seçebileceğiniz önceden tanımlanmış birkaç görüntüleme modu vardır.																			
	Mod	Açıklama	<b>Presentation (Sunum)</b>	İş ve eğitim ortamları için mevcut ihtiyaçların çoğuna uygundur.	<b>Bright (Parlak)</b>	Parlak, iyi aydınlatılmış ortamlar için uygundur.	<b>HDR SIM.</b>	REC.2020 renk gamını kullanarak en derin siyahlar, en parlak beyazlar ve canlı sinematik renkler için Yüksek Dinamik Aralık (HDR) içeriğinin kodunu çözer ve görüntüler. Bu mod, simüle edilmiş Yüksek Dinamik Aralık (HDR) ile HDR olmayan içeriği geliştirmek için seçilebilir. <b>NOT: HDMI EDID 2.0</b> seçildiğinde, <b>HDMI 1/2</b> , HDR/HLG biçimini destekleyebilir.	<b>Cinema (Sinema)</b>	Film izlemek için en iyi ayrıntı ve renk dengesini sağlar.	<b>sRGB</b>	Standartlaştırılmış sRGB renk gamı.	<b>DICOM SIM.</b>	Monokrom görüntüleri yansıtmak için uygundur.	<b>User (Kullanıcı)</b>	Kullanıcının özel ayarları.	<b>Blending (Karıştırma)</b>	Karıştırma uygulamasına uygun bir video modu.	<b>3D</b>	3D içerik için optimize edilmiştir. <b>NOT: 3D</b> gözlük gereklidir.
	Mod	Açıklama																		
	<b>Presentation (Sunum)</b>	İş ve eğitim ortamları için mevcut ihtiyaçların çoğuna uygundur.																		
	<b>Bright (Parlak)</b>	Parlak, iyi aydınlatılmış ortamlar için uygundur.																		
	<b>HDR SIM.</b>	REC.2020 renk gamını kullanarak en derin siyahlar, en parlak beyazlar ve canlı sinematik renkler için Yüksek Dinamik Aralık (HDR) içeriğinin kodunu çözer ve görüntüler. Bu mod, simüle edilmiş Yüksek Dinamik Aralık (HDR) ile HDR olmayan içeriği geliştirmek için seçilebilir. <b>NOT: HDMI EDID 2.0</b> seçildiğinde, <b>HDMI 1/2</b> , HDR/HLG biçimini destekleyebilir.																		
	<b>Cinema (Sinema)</b>	Film izlemek için en iyi ayrıntı ve renk dengesini sağlar.																		
	<b>sRGB</b>	Standartlaştırılmış sRGB renk gamı.																		
	<b>DICOM SIM.</b>	Monokrom görüntüleri yansıtmak için uygundur.																		
	<b>User (Kullanıcı)</b>	Kullanıcının özel ayarları.																		
<b>Blending (Karıştırma)</b>	Karıştırma uygulamasına uygun bir video modu.																			
<b>3D</b>	3D içerik için optimize edilmiştir. <b>NOT: 3D</b> gözlük gereklidir.																			

Menü	Açıklama
<b>Image Settings (Görüntü Ayarları)</b>	<p><u>Wall Color (Duvar Rengi)</u> Perdesiz bir duvara yansıtılırken, yansıtılan görüntünün renklerini ayarlamak için tasarlanmıştır. <b>NOT:</b> Daha doğru renklerin üretilebilmesi için bir perde kullanılması önerilir.</p> <p><u>Brightness (Parlaklık)</u> Değer ne kadar yüksekse, görüntü de o kadar parlaktır. Düşük değerler daha koyu bir görüntüye neden olur.</p> <p><u>Contrast (Kontrast)</u> <b>Brightness (Parlaklık)</b> ayarını daha önce seçilen giriş ve izleme ortamınıza uyacak şekilde ayarladıktan sonra pik beyaz seviyesini ayarlamak için bunu kullanın.</p> <p><u>Sharpness (Netlik)</u> Yüksek bir değer daha net bir görüntüyle sonuçlanır; düşük bir değer resmi yumuşatır.</p> <p><u>Color (Renk)</u> Bir görüntüyü siyah beyazdan tam doygun renge ayarlayın.</p> <p><u>Tint (Renk Tonu)</u> Değer ne kadar yüksekse, resim de o kadar yeşil olur. Değer ne kadar düşükse, resim de o kadar kırmızılaşır.</p> <p><u>Gamma (Gama)</u> Giriş kaynağı ve görüntü parlaklığı arasındaki ilişkiyi gösterir.</p>

Menü	Açıklama												
<b>Image Settings (Görüntü Ayarları)</b>	<b>Color Settings (Renk Ayarları)</b>												
	<table border="1" style="width: 100%; border-collapse: collapse;"> <thead> <tr> <th style="background-color: #c00000; color: white;">Ayar</th> <th style="background-color: #c00000; color: white;">Açıklama</th> </tr> </thead> <tbody> <tr> <td style="text-align: center;"><b>Brilliant Color™</b></td> <td>Resimde gerçek, daha canlı renkler sağlarken daha yüksek parlaklık oluşturmak için bir renk işleme algoritması ve geliştirmeleri.</td> </tr> <tr> <td style="text-align: center;"><b>Color Temperature (Renk Sıcaklığı)</b></td> <td>Sıcak, Standart veya Soğuk arasından seçim yapın.</td> </tr> <tr> <td style="text-align: center;"><b>Color Matching (Renk Eşleme)</b></td> <td> <p>Yalnızca toplantı odaları, konferans salonları veya ev sinemaları gibi kontrollü aydınlatma seviyeleri olan kalıcı kurulumlarda Renk Eşleştirme dikkate alınmalıdır.</p> <p>Renk Eşleştirme, ihtiyaç duyduğunuzda daha doğru renk oluşturulmasına olanak sağlamak için ince renk kontrolü ayarı sağlar.</p> <p>Çeşitli renk test desenleri içeren ve monitörlerde, TV'lerde, projektörlerde vb. renkli sunumları test etmek için kullanılacak bir test diski satın aldıysanız, diskteki herhangi bir görüntüyü ekranda görüntüleyebilir ve ayarlamalar yapmak için Color Matching (Renk Eşleme) menüsüne girebilirsiniz.</p> </td> </tr> <tr> <td style="text-align: center;"><b>RGB Gain/Bias (RGB Kazanım/Sapma)</b></td> <td>Parlaklığı (kazanım) ve kontrastı (önyargı) yapılandırın.</td> </tr> <tr> <td style="text-align: center;"><b>Color Space (Renk Alanı)</b></td> <td> <p><u>Yalnızca HDMI olmayan giriş :</u> Aşağıdakilerden uygun bir renk matrisi türü seçer: Otomatik, RGB veya YUV.</p> <p><u>Yalnızca HDMI girişi :</u> Aşağıdakilerden uygun bir renk matrisi türü seçer: Otomatik, RGB (0-255), RGB (16-235) ve YUV.</p> </td> </tr> </tbody> </table>	Ayar	Açıklama	<b>Brilliant Color™</b>	Resimde gerçek, daha canlı renkler sağlarken daha yüksek parlaklık oluşturmak için bir renk işleme algoritması ve geliştirmeleri.	<b>Color Temperature (Renk Sıcaklığı)</b>	Sıcak, Standart veya Soğuk arasından seçim yapın.	<b>Color Matching (Renk Eşleme)</b>	<p>Yalnızca toplantı odaları, konferans salonları veya ev sinemaları gibi kontrollü aydınlatma seviyeleri olan kalıcı kurulumlarda Renk Eşleştirme dikkate alınmalıdır.</p> <p>Renk Eşleştirme, ihtiyaç duyduğunuzda daha doğru renk oluşturulmasına olanak sağlamak için ince renk kontrolü ayarı sağlar.</p> <p>Çeşitli renk test desenleri içeren ve monitörlerde, TV'lerde, projektörlerde vb. renkli sunumları test etmek için kullanılacak bir test diski satın aldıysanız, diskteki herhangi bir görüntüyü ekranda görüntüleyebilir ve ayarlamalar yapmak için Color Matching (Renk Eşleme) menüsüne girebilirsiniz.</p>	<b>RGB Gain/Bias (RGB Kazanım/Sapma)</b>	Parlaklığı (kazanım) ve kontrastı (önyargı) yapılandırın.	<b>Color Space (Renk Alanı)</b>	<p><u>Yalnızca HDMI olmayan giriş :</u> Aşağıdakilerden uygun bir renk matrisi türü seçer: Otomatik, RGB veya YUV.</p> <p><u>Yalnızca HDMI girişi :</u> Aşağıdakilerden uygun bir renk matrisi türü seçer: Otomatik, RGB (0-255), RGB (16-235) ve YUV.</p>
	Ayar	Açıklama											
	<b>Brilliant Color™</b>	Resimde gerçek, daha canlı renkler sağlarken daha yüksek parlaklık oluşturmak için bir renk işleme algoritması ve geliştirmeleri.											
	<b>Color Temperature (Renk Sıcaklığı)</b>	Sıcak, Standart veya Soğuk arasından seçim yapın.											
	<b>Color Matching (Renk Eşleme)</b>	<p>Yalnızca toplantı odaları, konferans salonları veya ev sinemaları gibi kontrollü aydınlatma seviyeleri olan kalıcı kurulumlarda Renk Eşleştirme dikkate alınmalıdır.</p> <p>Renk Eşleştirme, ihtiyaç duyduğunuzda daha doğru renk oluşturulmasına olanak sağlamak için ince renk kontrolü ayarı sağlar.</p> <p>Çeşitli renk test desenleri içeren ve monitörlerde, TV'lerde, projektörlerde vb. renkli sunumları test etmek için kullanılacak bir test diski satın aldıysanız, diskteki herhangi bir görüntüyü ekranda görüntüleyebilir ve ayarlamalar yapmak için Color Matching (Renk Eşleme) menüsüne girebilirsiniz.</p>											
<b>RGB Gain/Bias (RGB Kazanım/Sapma)</b>	Parlaklığı (kazanım) ve kontrastı (önyargı) yapılandırın.												
<b>Color Space (Renk Alanı)</b>	<p><u>Yalnızca HDMI olmayan giriş :</u> Aşağıdakilerden uygun bir renk matrisi türü seçer: Otomatik, RGB veya YUV.</p> <p><u>Yalnızca HDMI girişi :</u> Aşağıdakilerden uygun bir renk matrisi türü seçer: Otomatik, RGB (0-255), RGB (16-235) ve YUV.</p>												

Menü	Açıklama																				
<b>Image Settings (Görüntü Ayarları)</b>	<p><u>Signal (Sinyal)</u> Sinyal seçeneklerini ayarlar.</p> <table border="1" style="width: 100%; border-collapse: collapse;"> <thead> <tr> <th style="background-color: #c00000; color: white;">Ayar</th> <th style="background-color: #c00000; color: white;">Açıklama</th> </tr> </thead> <tbody> <tr> <td style="text-align: center;"><b>Automatic (Otomatik)</b></td> <td>Sinyali otomatik olarak yapılandırır (Frekans ve Faz gri olacaktır). Otomatik devre dışıysa, Frekans ve Faz ayarlanabilir.</td> </tr> <tr> <td style="text-align: center;"><b>Frequency (Frekans)</b></td> <td>Ekran veri frekansını, bilgisayarınızın grafik kartının frekansına uyacak şekilde değiştirir. Bu işlevi yalnızca görüntü dikey olarak titriyorsa kullanın.</td> </tr> <tr> <td style="text-align: center;"><b>Phase (Faz)</b></td> <td>Ekranın sinyal zamanlamasını grafik kartıyla senkronize eder. Görüntü dengesiz görünüyorsa, düzeltmek için bu işlevi kullanın.</td> </tr> <tr> <td style="text-align: center;"><b>H. Position (Yatay Konum)</b></td> <td>Görüntünün yatay konumunu ayarlar.</td> </tr> <tr> <td style="text-align: center;"><b>V. Position (Dikey Konum)</b></td> <td>Görüntünün dikey konumunu ayarlar.</td> </tr> </tbody> </table> <p style="text-align: center;"><b>NOT:</b> Bu menü yalnızca giriş kaynağı RGB/Bileşen ise kullanılabilir.</p> <p><u>Brightness Mode (Parlaklık Modu)</u></p> <table border="1" style="width: 100%; border-collapse: collapse;"> <thead> <tr> <th style="background-color: #c00000; color: white;">Mod</th> <th style="background-color: #c00000; color: white;">Açıklama</th> </tr> </thead> <tbody> <tr> <td style="text-align: center;"><b>Dynamic Black (Dinamik Siyah)</b></td> <td>Optimum kontrast performansı oluşturmak için resim parlaklığını otomatik olarak ayarlayın.</td> </tr> <tr> <td style="text-align: center;"><b>Eco (Ekonomi)</b></td> <td>Güç tüketimini azaltarak ışık çıkışını kısın.</td> </tr> <tr> <td style="text-align: center;"><b>Sabit Güç</b></td> <td>Parlaklık modu için güç yüzdesini (%20~%100) seçin.</td> </tr> </tbody> </table> <p><u>Reset (Sıfırla)</u> Mevcut ekran modu ayarlarını (Brightness (Parlaklık), Contrast (Kontrast), Sharpness (Netlik), Color (Renk), Tint (Ton), Gamma (Gama), Brilliant Color™, Color Temperature (Renk Sıcaklık), Color Matching (Renk Eşleştirme), RGB Gain/Bias (RGB Kazanımı/Sapma), Color Space (Renk Alanı), Brightness Mode (Parlaklık Modu), Signal settings (Sinyal ayarları)) varsayılan değerlere getirir.</p>	Ayar	Açıklama	<b>Automatic (Otomatik)</b>	Sinyali otomatik olarak yapılandırır (Frekans ve Faz gri olacaktır). Otomatik devre dışıysa, Frekans ve Faz ayarlanabilir.	<b>Frequency (Frekans)</b>	Ekran veri frekansını, bilgisayarınızın grafik kartının frekansına uyacak şekilde değiştirir. Bu işlevi yalnızca görüntü dikey olarak titriyorsa kullanın.	<b>Phase (Faz)</b>	Ekranın sinyal zamanlamasını grafik kartıyla senkronize eder. Görüntü dengesiz görünüyorsa, düzeltmek için bu işlevi kullanın.	<b>H. Position (Yatay Konum)</b>	Görüntünün yatay konumunu ayarlar.	<b>V. Position (Dikey Konum)</b>	Görüntünün dikey konumunu ayarlar.	Mod	Açıklama	<b>Dynamic Black (Dinamik Siyah)</b>	Optimum kontrast performansı oluşturmak için resim parlaklığını otomatik olarak ayarlayın.	<b>Eco (Ekonomi)</b>	Güç tüketimini azaltarak ışık çıkışını kısın.	<b>Sabit Güç</b>	Parlaklık modu için güç yüzdesini (%20~%100) seçin.
	Ayar	Açıklama																			
	<b>Automatic (Otomatik)</b>	Sinyali otomatik olarak yapılandırır (Frekans ve Faz gri olacaktır). Otomatik devre dışıysa, Frekans ve Faz ayarlanabilir.																			
	<b>Frequency (Frekans)</b>	Ekran veri frekansını, bilgisayarınızın grafik kartının frekansına uyacak şekilde değiştirir. Bu işlevi yalnızca görüntü dikey olarak titriyorsa kullanın.																			
	<b>Phase (Faz)</b>	Ekranın sinyal zamanlamasını grafik kartıyla senkronize eder. Görüntü dengesiz görünüyorsa, düzeltmek için bu işlevi kullanın.																			
	<b>H. Position (Yatay Konum)</b>	Görüntünün yatay konumunu ayarlar.																			
	<b>V. Position (Dikey Konum)</b>	Görüntünün dikey konumunu ayarlar.																			
	Mod	Açıklama																			
	<b>Dynamic Black (Dinamik Siyah)</b>	Optimum kontrast performansı oluşturmak için resim parlaklığını otomatik olarak ayarlayın.																			
	<b>Eco (Ekonomi)</b>	Güç tüketimini azaltarak ışık çıkışını kısın.																			
<b>Sabit Güç</b>	Parlaklık modu için güç yüzdesini (%20~%100) seçin.																				

Menü	Açıklama									
<b>3D</b>	<p><u>3D Mode (3D Modu)</u> 3D işlevini etkinleştirin veya devre dışı bırakın.</p> <table border="1"> <thead> <tr> <th style="background-color: #c00000; color: white;">Seçenek</th> <th style="background-color: #c00000; color: white;">Açıklama</th> </tr> </thead> <tbody> <tr> <td style="text-align: center;"><b>Off (Kapalı)</b></td> <td>DLP-Link işlevini açar/kapatır.</td> </tr> <tr> <td style="text-align: center;"><b>DLP-Link</b></td> <td>DLP 3D gözlükler için optimize edilmiş ayarlar.</td> </tr> </tbody> </table>	Seçenek	Açıklama	<b>Off (Kapalı)</b>	DLP-Link işlevini açar/kapatır.	<b>DLP-Link</b>	DLP 3D gözlükler için optimize edilmiş ayarlar.			
	Seçenek	Açıklama								
	<b>Off (Kapalı)</b>	DLP-Link işlevini açar/kapatır.								
	<b>DLP-Link</b>	DLP 3D gözlükler için optimize edilmiş ayarlar.								
	<p><u>3D-2D</u> 3B içeriğin ekranda nasıl görüneceğini seçin.</p> <table border="1"> <thead> <tr> <th style="background-color: #c00000; color: white;">Seçenek</th> <th style="background-color: #c00000; color: white;">Açıklama</th> </tr> </thead> <tbody> <tr> <td style="text-align: center;"><b>3D</b></td> <td>3B sinyali görüntüleyin.</td> </tr> <tr> <td style="text-align: center;"><b>L (Left) (Sol)</b></td> <td>3B içeriğin sol çerçevesini görüntüleyin.</td> </tr> <tr> <td style="text-align: center;"><b>R (Right) (Sağ)</b></td> <td>3D içeriğin sağ çerçevesini görüntüleyin.</td> </tr> </tbody> </table>	Seçenek	Açıklama	<b>3D</b>	3B sinyali görüntüleyin.	<b>L (Left) (Sol)</b>	3B içeriğin sol çerçevesini görüntüleyin.	<b>R (Right) (Sağ)</b>	3D içeriğin sağ çerçevesini görüntüleyin.	
	Seçenek	Açıklama								
	<b>3D</b>	3B sinyali görüntüleyin.								
	<b>L (Left) (Sol)</b>	3B içeriğin sol çerçevesini görüntüleyin.								
	<b>R (Right) (Sağ)</b>	3D içeriğin sağ çerçevesini görüntüleyin.								
	<p><u>3D Format (3B Biçimi)</u> 3D içerik biçimini seçin. <b>NOT:</b> Bir Blu-ray 3D kaynağı otomatik olarak algılanacak ve seçenekler seçilebilir olmayacaktır.</p> <table border="1"> <thead> <tr> <th style="background-color: #c00000; color: white;">Seçenek</th> <th style="background-color: #c00000; color: white;">Açıklama</th> </tr> </thead> <tbody> <tr> <td style="text-align: center;"><b>Auto (Otomatik)</b></td> <td>Bir 3D tanımlama sinyali algılandığında, 3D biçimi otomatik olarak seçilir.</td> </tr> <tr> <td style="text-align: center;"><b>SBS</b></td> <td>Yan Yana biçiminde görüntüleyin.</td> </tr> <tr> <td style="text-align: center;"><b>Top and Bottom (Üst ve alt)</b></td> <td>Üst ve Alt biçiminde görüntüleyin.</td> </tr> <tr> <td style="text-align: center;"><b>Frame Sequential (Çerçeve Sıralı)</b></td> <td>Çerçeve Sıralı biçiminde görüntüleyin.</td> </tr> </tbody> </table>	Seçenek	Açıklama	<b>Auto (Otomatik)</b>	Bir 3D tanımlama sinyali algılandığında, 3D biçimi otomatik olarak seçilir.	<b>SBS</b>	Yan Yana biçiminde görüntüleyin.	<b>Top and Bottom (Üst ve alt)</b>	Üst ve Alt biçiminde görüntüleyin.	<b>Frame Sequential (Çerçeve Sıralı)</b>
Seçenek	Açıklama									
<b>Auto (Otomatik)</b>	Bir 3D tanımlama sinyali algılandığında, 3D biçimi otomatik olarak seçilir.									
<b>SBS</b>	Yan Yana biçiminde görüntüleyin.									
<b>Top and Bottom (Üst ve alt)</b>	Üst ve Alt biçiminde görüntüleyin.									
<b>Frame Sequential (Çerçeve Sıralı)</b>	Çerçeve Sıralı biçiminde görüntüleyin.									
<p><u>3D Sync Invert (3 Boyut Eşitleme Ters Çevir)</u> 3D Senk Ters Çevir işlevini etkinleştirin veya devre dışı bırakın.</p>										
<p><u>Reset (Sıfırla)</u> Mevcut 3D ayarlarını varsayılan değerlerine getirir.</p>										

**NOT:**

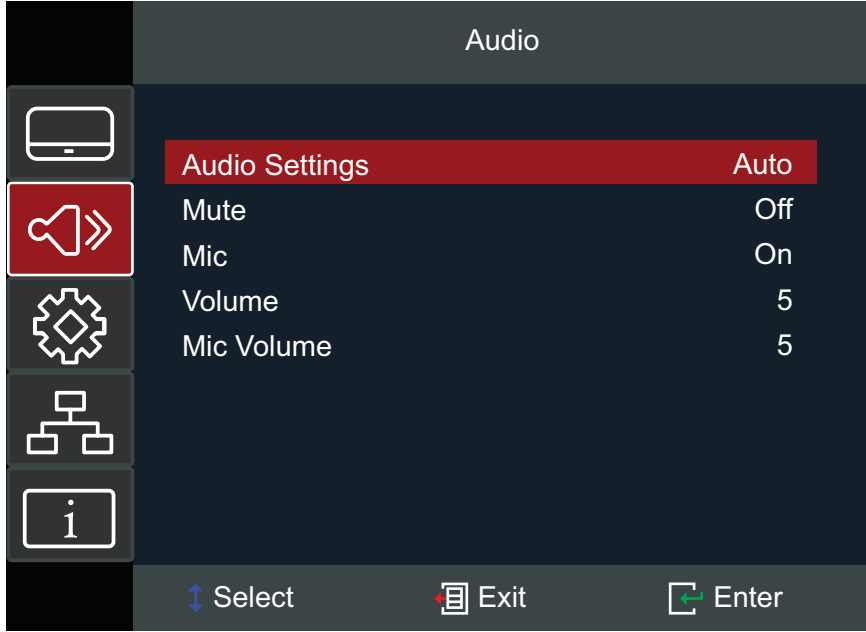
- Bu projektör, DLP-Link 3D çözümü içeren 3D için hazır bir projektördür. Lütfen 3D gözlüğünüzün DLP-Link 3D için olduğundan emin olun. Bu projektör, **HDMI 1/HDMI 2/VGA** bağlantı noktaları aracılığıyla kare sıralı (sayfa çevirme) 3D'yi destekler. En iyi performans için 1920 x 1080 çözünürlük önerilir. 3D modunda 4K (3840 x 2160) çözünürlüğün desteklenmediğini lütfen unutmayın.

Menü	Açıklama														
<b>Aspect Ratio (En Boy Oranı)</b>	Yansıtılan görüntünün en boy oranını seçin.														
	<table border="1" style="width: 100%; border-collapse: collapse;"> <thead> <tr> <th style="background-color: #c00000; color: white;">En Boy Oranı</th> <th style="background-color: #c00000; color: white;">Açıklama</th> </tr> </thead> <tbody> <tr> <td style="text-align: center;"><b>4:3</b></td> <td>Bir görüntüyü, ekranın ortasında 4:3 en boy oranıyla görüntülenecek şekilde ölçeklendirir. Bu, en boy oranı değişikliği olmadan görüntülenebileceklerinden, bilgisayar monitörleri, standart çözünürlüklü televizyon ve 4:3 en boy oranlı DVD filmleri gibi 4:3 en boy oranlı görüntüler için en uygun olanıdır.</td> </tr> <tr> <td style="text-align: center;"><b>16:9</b></td> <td>Bir görüntüyü, ekranın ortasında 16:9 en boy oranıyla görüntülenecek şekilde ölçeklendirir. Bu, yüksek çözünürlüklü TV gibi, en boy oranı zaten 16:9 olan görüntüler için uygundur.</td> </tr> <tr> <td style="text-align: center;"><b>16:10</b></td> <td>Bir görüntüyü, ekranın ortasında 16:10 en boy oranıyla görüntülenecek şekilde ölçeklendirir. En boy oranını değiştirmeden göstereceği için, bu seçenek en boy oranı zaten 16:10 olan görüntüler için uygundur.</td> </tr> <tr> <td style="text-align: center;"><b>LBX</b></td> <td>16:9 letterbox dışı kaynak için ve 2,35:1 en boy oranını tam çözünürlükte görüntülemek üzere harici bir 16:9 lens kullandığınızda.</td> </tr> <tr> <td style="text-align: center;"><b>Native (Doğal)</b></td> <td>Görüntüyü orijinal çözünürlüğü olarak yansıtır ve ekran alanına sığacak şekilde yeniden boyutlandırır. Düşük çözünürlüklü giriş sinyalleri için, yansıtılan görüntü orijinal boyutunda gösterilecektir.</td> </tr> <tr> <td style="text-align: center;"><b>Auto (Otomatik)</b></td> <td>Projektörün yatay genişliğinde doğal çözünürlüğüne uyacak şekilde görüntüyü orantılı olarak ölçeklendirir. Bu, gelen görüntünün en boy oranının 4:3 veya 16:9 olmadığı, ancak görüntünün en boy oranını değiştirmeksizin ekranı en fazla oranda kullanmak istediğiniz durumlar için uygundur.</td> </tr> </tbody> </table>	En Boy Oranı	Açıklama	<b>4:3</b>	Bir görüntüyü, ekranın ortasında 4:3 en boy oranıyla görüntülenecek şekilde ölçeklendirir. Bu, en boy oranı değişikliği olmadan görüntülenebileceklerinden, bilgisayar monitörleri, standart çözünürlüklü televizyon ve 4:3 en boy oranlı DVD filmleri gibi 4:3 en boy oranlı görüntüler için en uygun olanıdır.	<b>16:9</b>	Bir görüntüyü, ekranın ortasında 16:9 en boy oranıyla görüntülenecek şekilde ölçeklendirir. Bu, yüksek çözünürlüklü TV gibi, en boy oranı zaten 16:9 olan görüntüler için uygundur.	<b>16:10</b>	Bir görüntüyü, ekranın ortasında 16:10 en boy oranıyla görüntülenecek şekilde ölçeklendirir. En boy oranını değiştirmeden göstereceği için, bu seçenek en boy oranı zaten 16:10 olan görüntüler için uygundur.	<b>LBX</b>	16:9 letterbox dışı kaynak için ve 2,35:1 en boy oranını tam çözünürlükte görüntülemek üzere harici bir 16:9 lens kullandığınızda.	<b>Native (Doğal)</b>	Görüntüyü orijinal çözünürlüğü olarak yansıtır ve ekran alanına sığacak şekilde yeniden boyutlandırır. Düşük çözünürlüklü giriş sinyalleri için, yansıtılan görüntü orijinal boyutunda gösterilecektir.	<b>Auto (Otomatik)</b>	Projektörün yatay genişliğinde doğal çözünürlüğüne uyacak şekilde görüntüyü orantılı olarak ölçeklendirir. Bu, gelen görüntünün en boy oranının 4:3 veya 16:9 olmadığı, ancak görüntünün en boy oranını değiştirmeksizin ekranı en fazla oranda kullanmak istediğiniz durumlar için uygundur.
	En Boy Oranı	Açıklama													
	<b>4:3</b>	Bir görüntüyü, ekranın ortasında 4:3 en boy oranıyla görüntülenecek şekilde ölçeklendirir. Bu, en boy oranı değişikliği olmadan görüntülenebileceklerinden, bilgisayar monitörleri, standart çözünürlüklü televizyon ve 4:3 en boy oranlı DVD filmleri gibi 4:3 en boy oranlı görüntüler için en uygun olanıdır.													
	<b>16:9</b>	Bir görüntüyü, ekranın ortasında 16:9 en boy oranıyla görüntülenecek şekilde ölçeklendirir. Bu, yüksek çözünürlüklü TV gibi, en boy oranı zaten 16:9 olan görüntüler için uygundur.													
	<b>16:10</b>	Bir görüntüyü, ekranın ortasında 16:10 en boy oranıyla görüntülenecek şekilde ölçeklendirir. En boy oranını değiştirmeden göstereceği için, bu seçenek en boy oranı zaten 16:10 olan görüntüler için uygundur.													
	<b>LBX</b>	16:9 letterbox dışı kaynak için ve 2,35:1 en boy oranını tam çözünürlükte görüntülemek üzere harici bir 16:9 lens kullandığınızda.													
<b>Native (Doğal)</b>	Görüntüyü orijinal çözünürlüğü olarak yansıtır ve ekran alanına sığacak şekilde yeniden boyutlandırır. Düşük çözünürlüklü giriş sinyalleri için, yansıtılan görüntü orijinal boyutunda gösterilecektir.														
<b>Auto (Otomatik)</b>	Projektörün yatay genişliğinde doğal çözünürlüğüne uyacak şekilde görüntüyü orantılı olarak ölçeklendirir. Bu, gelen görüntünün en boy oranının 4:3 veya 16:9 olmadığı, ancak görüntünün en boy oranını değiştirmeksizin ekranı en fazla oranda kullanmak istediğiniz durumlar için uygundur.														
<b>NOT:</b> Ekran Tipi 16:9 olduğunda, 16:10 en boy oranı kullanılamaz. Ekran Tipi 16:10 olduğunda, 16:9 en boy oranı kullanılamaz.															
<b>Edge Mask (Kenar Maskesi)</b>	Video kaynağının kenarındaki video kodlama grenini giderin.														
<b>Zoom (Yakınlaştırma)</b>	Yansıtılan görüntüyü küçültün veya büyütün.														



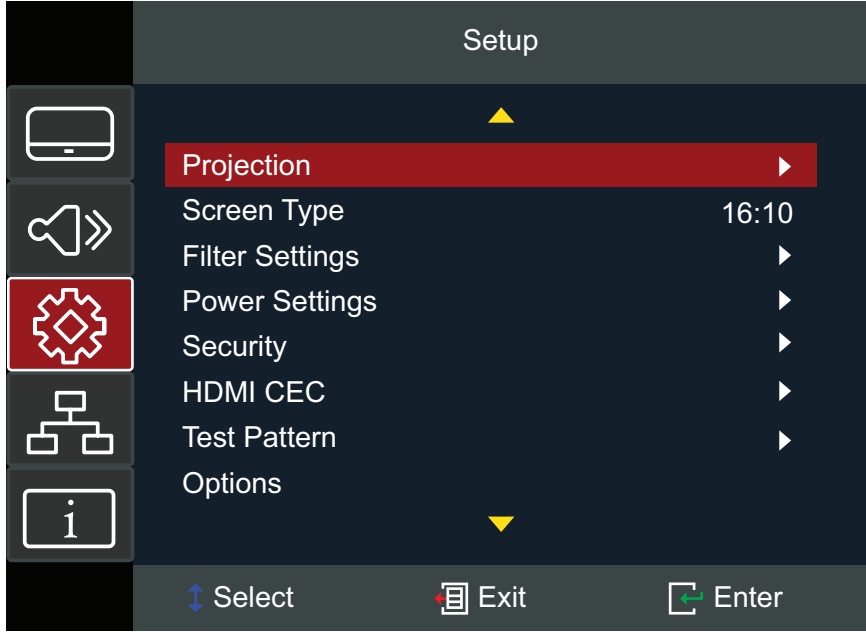
Menü	Açıklama										
<b>Image Shift (Görüntü Kaydırma)</b>	Yansıtılan görüntüyü yatay veya dikey olarak ayarlayın.										
<b>Keystone (Çarpıklık)</b>	<table border="1"> <thead> <tr> <th>Seçenek</th> <th>Açıklama</th> </tr> </thead> <tbody> <tr> <td><b>Four Corners (Dört Köşe)</b></td> <td>Yansıtma yüzeyi düz değilken kare bir görüntü elde etmek için her köşeyi ayarlayın. <b>NOT:</b> Dört Köşe ayarlanırken En Boy Oranı, Kenar Maskesi, Görüntü Kaydırma ve Yakınlaştırma menüleri devre dışı bırakılır. Bunları etkinleştirmek için Çarpıklık ayarlarını varsayılan değerine sıfırlayın.</td> </tr> <tr> <td><b>H. Keystone (Yatay Çarpıklık)</b></td> <td>Görüntü bozulmasını yatay olarak ayarlayın.</td> </tr> <tr> <td><b>V. Keystone (Dikey Çarpıklık)</b></td> <td>Görüntü bozulmasını dikey olarak ayarlayın.</td> </tr> <tr> <td><b>Reset (Sıfırla)</b></td> <td>Çarpıklık ayarlarını varsayılan değerlerine döndürün.</td> </tr> </tbody> </table>	Seçenek	Açıklama	<b>Four Corners (Dört Köşe)</b>	Yansıtma yüzeyi düz değilken kare bir görüntü elde etmek için her köşeyi ayarlayın. <b>NOT:</b> Dört Köşe ayarlanırken En Boy Oranı, Kenar Maskesi, Görüntü Kaydırma ve Yakınlaştırma menüleri devre dışı bırakılır. Bunları etkinleştirmek için Çarpıklık ayarlarını varsayılan değerine sıfırlayın.	<b>H. Keystone (Yatay Çarpıklık)</b>	Görüntü bozulmasını yatay olarak ayarlayın.	<b>V. Keystone (Dikey Çarpıklık)</b>	Görüntü bozulmasını dikey olarak ayarlayın.	<b>Reset (Sıfırla)</b>	Çarpıklık ayarlarını varsayılan değerlerine döndürün.
	Seçenek	Açıklama									
	<b>Four Corners (Dört Köşe)</b>	Yansıtma yüzeyi düz değilken kare bir görüntü elde etmek için her köşeyi ayarlayın. <b>NOT:</b> Dört Köşe ayarlanırken En Boy Oranı, Kenar Maskesi, Görüntü Kaydırma ve Yakınlaştırma menüleri devre dışı bırakılır. Bunları etkinleştirmek için Çarpıklık ayarlarını varsayılan değerine sıfırlayın.									
	<b>H. Keystone (Yatay Çarpıklık)</b>	Görüntü bozulmasını yatay olarak ayarlayın.									
	<b>V. Keystone (Dikey Çarpıklık)</b>	Görüntü bozulmasını dikey olarak ayarlayın.									
<b>Reset (Sıfırla)</b>	Çarpıklık ayarlarını varsayılan değerlerine döndürün.										

## Setup Menu (Ses Menüsü)



Menü	Açıklama
<b>Audio Settings (Ses Ayarları)</b>	Ses çıkış cihazını seçin.
<b>Mute (Sessiz)</b>	Sesi geçici olarak kapatın.
<b>Mic (Mikrofon)</b>	Mikrofonu etkinleştirir veya devre dışı bırakır. <b>NOT:</b> Yalnızca mikrofon girişini destekler; ses girişini desteklemez. Yanlış kablunun takılması projektöre zarar verebilir.
<b>Volume (Ses Düzeyi)</b>	Ses düzeyini ayarlayın.
<b>Mic Volume (Mikrofon Sesi)</b>	Ses düzeyini ayarlar.

## Setup Menu (Ayar menüsü)



Menü	Açıklama
<b>Projection (Yansıtma)</b>	Tercih edilen yansıtmayı seçin: Ön, Arka, Tavan Üst ve Arka Üst.
<b>Screen Type (Ekran Tipi)</b>	16:9 ve 16:10 ekran tipini seçin. <b>NOT:</b> Ekran Tipi 16:9 olduğunda, 16:10 en boy oranı kullanılamaz. Ekran Tipi 16:10 olduğunda, 16:9 en boy oranı kullanılamaz.
<b>Filter Settings (Filtre Ayarları)</b>	Filtre ayarlarını görüntüler ve ayarlar: <b>NOT:</b> <ul style="list-style-type: none"><li>Toz filtresi ambalaja dahil olmayabilir (ülkenize bağlı olarak). Daha fazla bilgi için lütfen yerel satıcınızla iletişime geçin.</li><li>Toz filtresini taktıktan sonra, lütfen <b>Optional Filter Installed (İsteğe Bağlı Filtre Takılı) &gt; YES (EVET)</b> ögesini seçin ve <b>Filter Reminder (Filtre Hatırlatıcı)</b> ögesini ayarlayın. Sayaç, filtre kullanım süresini gösterecektir.</li></ul>

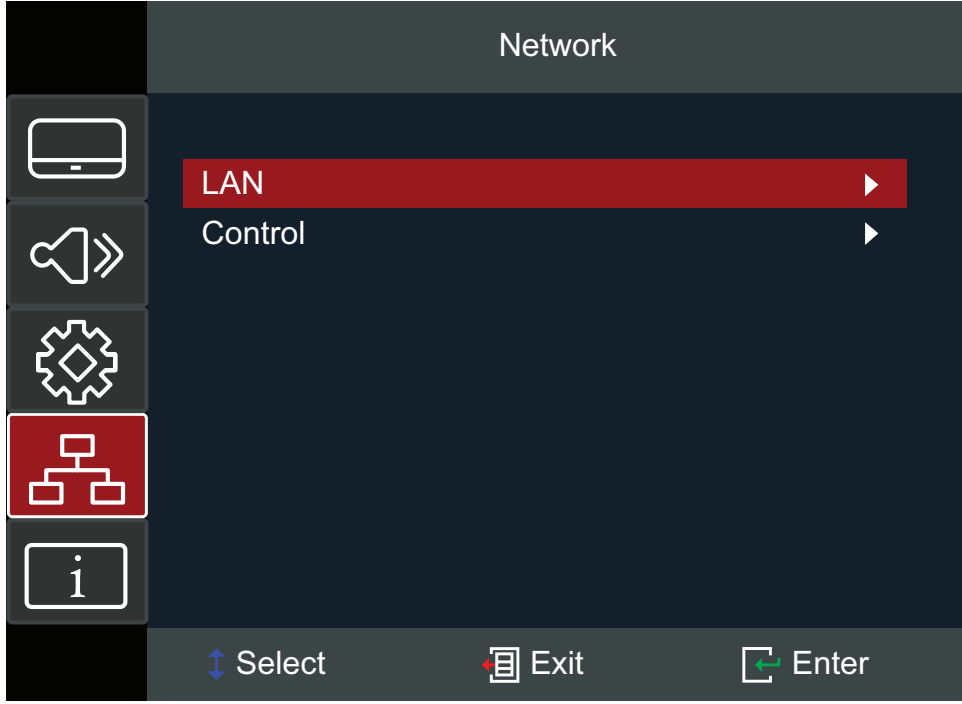
Menü	Açıklama						
<b>Power Settings (Güç Ayarları)</b>	<p><u>Direct Power On (Doğrudan Güç Açma)</u> AC güç geldiğinde, projektör veya uzaktan kumanda üzerindeki <b>Power (Güç)</b> düğmesine basmadan projektörü otomatik olarak açın.</p>						
	<p><u>Signal Power On (Sinyal Gücü Açık)</u> Bir sinyal algılandığında, projektör veya uzaktan kumanda üzerindeki <b>Power (Güç)</b> düğmesine basmadan projektörü otomatik olarak açın.</p>						
	<p><u>Auto Power Off (Otomatik Kapanma)</u> Projektöre sinyal gönderilmediğinde bir geri sayım sayacı başlar. Geri sayım bittiğinde (dakika olarak) projektör otomatik olarak kapanır.</p>						
	<p><u>Sleep Timer (Uyku Zamanlayıcı)</u></p> <table border="1" style="width: 100%; border-collapse: collapse;"> <thead> <tr> <th style="background-color: #c00000; color: white;">Seçenek</th> <th style="background-color: #c00000; color: white;">Açıklama</th> </tr> </thead> <tbody> <tr> <td style="text-align: center;"><b>Sleep Timer (Uyku Zamanlayıcı)</b></td> <td> <p>Işık kaynağı ömrünün gereksiz yere harcanmasını önlemek için projektörün belirli bir süre sonra otomatik olarak kapanmasını sağlar.</p> <p><b>NOT:</b> Uyku Zamanlayıcı, projektör her kapatıldığında sıfırlanır.</p> </td> </tr> <tr> <td style="text-align: center;"><b>Always On (Her Zaman Açık)</b></td> <td>Uyku Zamanlayıcıyı her zaman açık şekilde ayarlamak için işaretleyin.</td> </tr> </tbody> </table>	Seçenek	Açıklama	<b>Sleep Timer (Uyku Zamanlayıcı)</b>	<p>Işık kaynağı ömrünün gereksiz yere harcanmasını önlemek için projektörün belirli bir süre sonra otomatik olarak kapanmasını sağlar.</p> <p><b>NOT:</b> Uyku Zamanlayıcı, projektör her kapatıldığında sıfırlanır.</p>	<b>Always On (Her Zaman Açık)</b>	Uyku Zamanlayıcıyı her zaman açık şekilde ayarlamak için işaretleyin.
	Seçenek	Açıklama					
<b>Sleep Timer (Uyku Zamanlayıcı)</b>	<p>Işık kaynağı ömrünün gereksiz yere harcanmasını önlemek için projektörün belirli bir süre sonra otomatik olarak kapanmasını sağlar.</p> <p><b>NOT:</b> Uyku Zamanlayıcı, projektör her kapatıldığında sıfırlanır.</p>						
<b>Always On (Her Zaman Açık)</b>	Uyku Zamanlayıcıyı her zaman açık şekilde ayarlamak için işaretleyin.						
<p><u>Güç Modu (Bekleme)</u></p> <table border="1" style="width: 100%; border-collapse: collapse;"> <thead> <tr> <th style="background-color: #c00000; color: white;">Mod</th> <th style="background-color: #c00000; color: white;">Açıklama</th> </tr> </thead> <tbody> <tr> <td style="text-align: center;"><b>Active (Aktif)</b></td> <td>VGA Çıkışı ve LAN Gücü mevcutken normal bekleme (&gt; 0,5 W).</td> </tr> <tr> <td style="text-align: center;"><b>Eco (Ekonomi)</b></td> <td>Kullanılabilir VGA Çıkışı ve LAN Gücü olmadan güç kullanımını (&lt; 0,5 W) azaltın.</td> </tr> </tbody> </table>	Mod	Açıklama	<b>Active (Aktif)</b>	VGA Çıkışı ve LAN Gücü mevcutken normal bekleme (> 0,5 W).	<b>Eco (Ekonomi)</b>	Kullanılabilir VGA Çıkışı ve LAN Gücü olmadan güç kullanımını (< 0,5 W) azaltın.	
Mod	Açıklama						
<b>Active (Aktif)</b>	VGA Çıkışı ve LAN Gücü mevcutken normal bekleme (> 0,5 W).						
<b>Eco (Ekonomi)</b>	Kullanılabilir VGA Çıkışı ve LAN Gücü olmadan güç kullanımını (< 0,5 W) azaltın.						

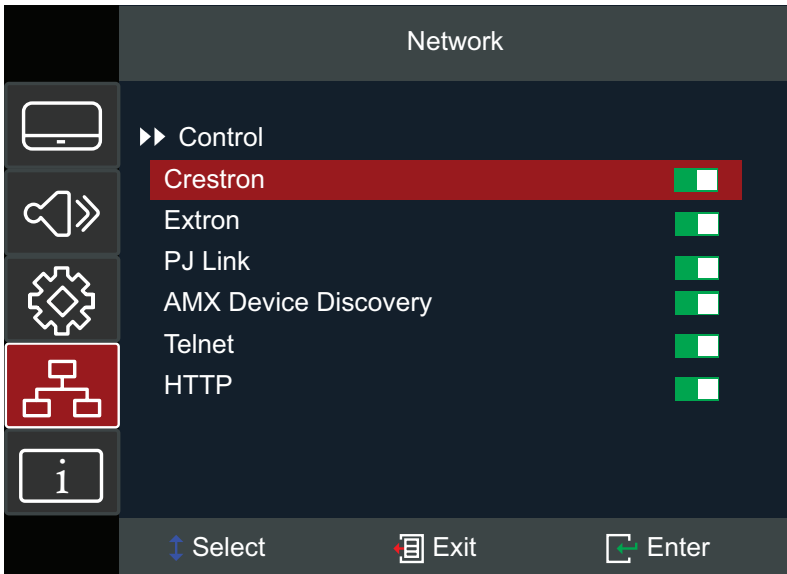
Menü	Açıklama
<b>Security (Güvenlik)</b>	<p><u>Security (Güvenlik)</u> Projektörü kullanmadan önce parola sorulmasını etkinleştirin veya devre dışı bırakın. <b>NOT:</b> Varsayılan parola: 1234</p> <p><u>Security Timer (Güvenlik Zamanlayıcısı)</u> Projektörün kullanılabileceği süreyi ayarlayın. Bu süre geçtikten sonra şifrenizi tekrar girmeniz istenir.</p> <p><u>Change Password (Şifre Değiştir)</u> Parolayı ayarlayın veya değiştirin. <b>NOT:</b> Lütfen önce mevcut şifreyi girmek için OSD mesajını takip edin, ardından yeni şifreyi (güvenlik kodu) girin. Yeni şifreyi tekrar girerek yeni şifreyi onaylayın.</p>
<b>HDMI CEC</b>	<p>HDMI CEC uyumlu cihazları projektöre HDMI kablolarıyla bağladığınızda, projektörün OSD'sindeki HDMI CEC kontrol özelliğini kullanarak bunları aynı güç açık veya kapalı durumunda kontrol edebilirsiniz. Bu, bir gruptaki bir cihazın veya birden fazla cihazın tipik bir yapılandırma HDMI CEC aracılığıyla açılmasına veya kapatılmasına olanak tanır.</p> <p><b>NOT:</b></p> <ul style="list-style-type: none"><li>• CEC işlevinin düzgün çalışması için, cihazın projektörün <b>HDMI</b> girişine bir HDMI kablosuyla doğru şekilde bağlandığından ve CEC işlevinin açık olduğundan emin olun.</li><li>• Bağlı cihazın türüne göre CEC işlevi çalışmayabilir.</li></ul>
<b>Test Pattern (Test Deseni)</b>	<p>Yeşil ızgara, macenta ızgara, beyaz ızgara, beyaz arasından test desenini seçin veya bu işlevi devre dışı bırakın (kapalı).</p>

Menü	Açıklama						
<b>Options (Seçenekler)</b>	<p><u>Language (Dil)</u> Ekrandan Kumanda (OSD) Menü dilini seçin.</p>						
	<p><u>Menu Settings (Menü Ayarları)</u> Ekrandaki menü konumunu ayarlayın ve menü zamanlayıcı ayarlarını yapılandırın.</p>						
	<p><u>Auto Source (Oto. Kaynak)</u> Kullanılabilir bir giriş kaynağı bulun.</p> <table border="1" style="width: 100%; border-collapse: collapse;"> <thead> <tr> <th style="background-color: #c00000; color: white;">Seçenek</th> <th style="background-color: #c00000; color: white;">Açıklama</th> </tr> </thead> <tbody> <tr> <td style="text-align: center;"><b>Off (Kapalı)</b></td> <td>Yalnızca mevcut giriş seçimini arayın. Kaynakların bir listesini görüntülemek için <b>Source (Kaynak)</b> düğmesine basın.</td> </tr> <tr> <td style="text-align: center;"><b>On (Açık)</b></td> <td>Kullanılabilir bir giriş kaynağını otomatik olarak bulun. Sonraki kaynağı otomatik olarak algılamak için Kaynak düğmesine basın. <b>NOT: Tarama sırası: HDMI 1 &gt; HDMI 2 &gt; VGA.</b></td> </tr> </tbody> </table>	Seçenek	Açıklama	<b>Off (Kapalı)</b>	Yalnızca mevcut giriş seçimini arayın. Kaynakların bir listesini görüntülemek için <b>Source (Kaynak)</b> düğmesine basın.	<b>On (Açık)</b>	Kullanılabilir bir giriş kaynağını otomatik olarak bulun. Sonraki kaynağı otomatik olarak algılamak için Kaynak düğmesine basın. <b>NOT: Tarama sırası: HDMI 1 &gt; HDMI 2 &gt; VGA.</b>
	Seçenek	Açıklama					
	<b>Off (Kapalı)</b>	Yalnızca mevcut giriş seçimini arayın. Kaynakların bir listesini görüntülemek için <b>Source (Kaynak)</b> düğmesine basın.					
	<b>On (Açık)</b>	Kullanılabilir bir giriş kaynağını otomatik olarak bulun. Sonraki kaynağı otomatik olarak algılamak için Kaynak düğmesine basın. <b>NOT: Tarama sırası: HDMI 1 &gt; HDMI 2 &gt; VGA.</b>					
<p><u>Input Source (Giriş Kaynağı)</u> Giriş sinyalini seçin: <b>HDMI 1, HDMI 2</b> veya <b>VGA</b>.</p>							
<p><u>High Altitude (Yüksek Rakım)</u> Açık olduğunda, daha iyi soğutma ve performans için fanlar daha hızlı döner. Bu, havanın ince olduğu yüksek rakımlı ortamlarda kullanışlıdır.</p>							
<p><u>Logo</u> "Başlangıç ekranı"nı ayarlayın. Değişiklik yapılırsa, bunlar projektörün bir sonraki açılışında etkili olur.</p> <p><u>Background Color (Arkaplan Rengi)</u> Sinyal olmadığında mavi, kırmızı, yeşil veya gri renkli, hiçbiri veya logo ekranını görüntülemeyi seçin. <b>NOT: Arka plan rengi Yok</b> olarak ayarlanırsa, arka plan rengi siyah olur.</p>							

Menü	Açıklama						
<b>Options (Seçenekler)</b>	<p><u>HDMI Settings (HDMI Ayarları)</u> HDMI ayarlarını yapılandırın.</p> <table border="1" style="width: 100%; border-collapse: collapse;"> <thead> <tr> <th style="background-color: #c00000; color: white;">Seçenek</th> <th style="background-color: #c00000; color: white;">Açıklama</th> </tr> </thead> <tbody> <tr> <td style="text-align: center;"><b>EDID 1.4</b></td> <td>1080p kaynakları (örn. Xbox 360, Kablo Kutusu, Uydu Kutusu vb.) kullanırken bu seçeneği belirleyin.</td> </tr> <tr> <td style="text-align: center;"><b>EDID 2.0</b></td> <td>1080p HDR kaynakları (ör. Xbox One S veya PS4) ve 4K HDR kaynakları (ör. 4K HDR Blu-ray Oynatıcı, Roku Ultra 4K, SHIELD TV, Xbox One X, PS4 Pro vb.) kullanırken bu seçeneği belirleyin.</td> </tr> </tbody> </table> <p><b>NOT:</b> HDMI kaynağı anormal renkteyse ve/veya renk bandı varsa, EDID'i 1.4 olarak değiştirin.</p>	Seçenek	Açıklama	<b>EDID 1.4</b>	1080p kaynakları (örn. Xbox 360, Kablo Kutusu, Uydu Kutusu vb.) kullanırken bu seçeneği belirleyin.	<b>EDID 2.0</b>	1080p HDR kaynakları (ör. Xbox One S veya PS4) ve 4K HDR kaynakları (ör. 4K HDR Blu-ray Oynatıcı, Roku Ultra 4K, SHIELD TV, Xbox One X, PS4 Pro vb.) kullanırken bu seçeneği belirleyin.
Seçenek	Açıklama						
<b>EDID 1.4</b>	1080p kaynakları (örn. Xbox 360, Kablo Kutusu, Uydu Kutusu vb.) kullanırken bu seçeneği belirleyin.						
<b>EDID 2.0</b>	1080p HDR kaynakları (ör. Xbox One S veya PS4) ve 4K HDR kaynakları (ör. 4K HDR Blu-ray Oynatıcı, Roku Ultra 4K, SHIELD TV, Xbox One X, PS4 Pro vb.) kullanırken bu seçeneği belirleyin.						
<b>Reset (Sıfırla)</b>	<p>Ayarları varsayılan değerlerine döndürün.</p> <p><b>NOT:</b> Sıfırlama sırasında, aşağıdaki ayarlar kalacaktır: Yüksek İrtifa, Çarpıklık Ayarları, Dil, Işık Kaynağı Saati, Ağ Ayarları, Yansıtma, Güç Modu (Bekleme), Güvenlik Ayarları, Yakınlaştırma.</p> <p>Güvenlik Açık ise, sistem sıfırlama işlemine devam etmek için parolanızı isteyecektir.</p>						

## Network Menu (Ağ Menüsü)



Menü	Açıklama
LAN	Ağ bilgilerini görüntüleyin ve DHCP'yi etkinleştirin/devre dışı bırakın.
Control (Kumanda)	<p>Ağ denetim paketlerini etkinleştirin veya devre dışı bırakın.</p> <p><b>NOT:</b> Başarılı bir şekilde bağlanmak için kontrol paketinin etkinleştirilmesi gerekir.</p>  <p>The screenshot shows the Network Menu (Ağ Menüsü) with the Control option selected. The Control menu is expanded, showing the following options:</p> <ul style="list-style-type: none"><li>Control (selected)</li><li>Crestron</li><li>Extron</li><li>PJ Link</li><li>AMX Device Discovery</li><li>Telnet</li><li>HTTP</li></ul> <p>Each option has a green toggle switch to its right. The Crestron toggle is currently turned on. The menu is displayed on a dark background with a sidebar on the left containing icons for LAN, Control, Settings, Network, and Information. At the bottom, there are navigation buttons: Select, Exit, and Enter.</p>

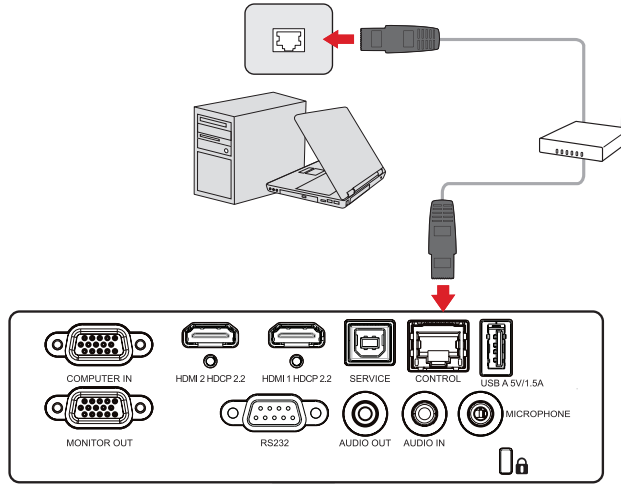


## Projektörü Ağ Üzerinden Denetleme

Projektör, çeşitli ağ ve uzaktan yönetim özellikleri sunar. Projektörün bir ağ üzerinden LAN /RJ45 işlevi uzaktan şunları yönetebilir: Power On/Off (Güç Açık/Kapalı), Volume adjustment (Ses düzeyi ayarı), Input select (Giriş seçimi), Brightness (Parlaklık) vb.

**NOT:** Lütfen **Network (Ağ) > Control (Denetim) > HTTP**'nin etkinleştirildiğinden emin olun.

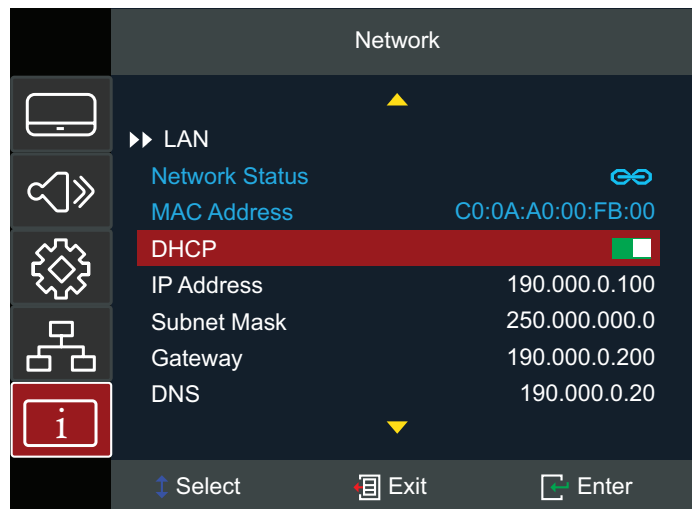
1. Projektörü LAN/RJ45 bağlantı noktası aracılığıyla bir ağa bağlayın.



2. Ekran Menüsü'nü açın ve şuraya gidin: **Network (Ağ) > LAN**.

3. Otomatik olarak bir IP adresi almak için **DHCP**'yi seçin ve **On (Açık)** konuma getirin; veya ağ bilgilerini manuel olarak girmek için **Off (Kapalı)**'yi seçin. (Girilen değerleri uygulamak için **MENU (MENÜ)** düğmesine basın.)

**NOT:** Lütfen yaklaşık 15~20 saniye bekleyin, ardından **LAN** ayarları sayfasına tekrar girin. Projektör IP Adresi, Alt Ağ Maskesi, Varsayılan Ağ Geçidi, DNS Sunucusu ayarları görüntülenir. Projektörün IP Adresi satırında gösterilen IP Adresini not edin.



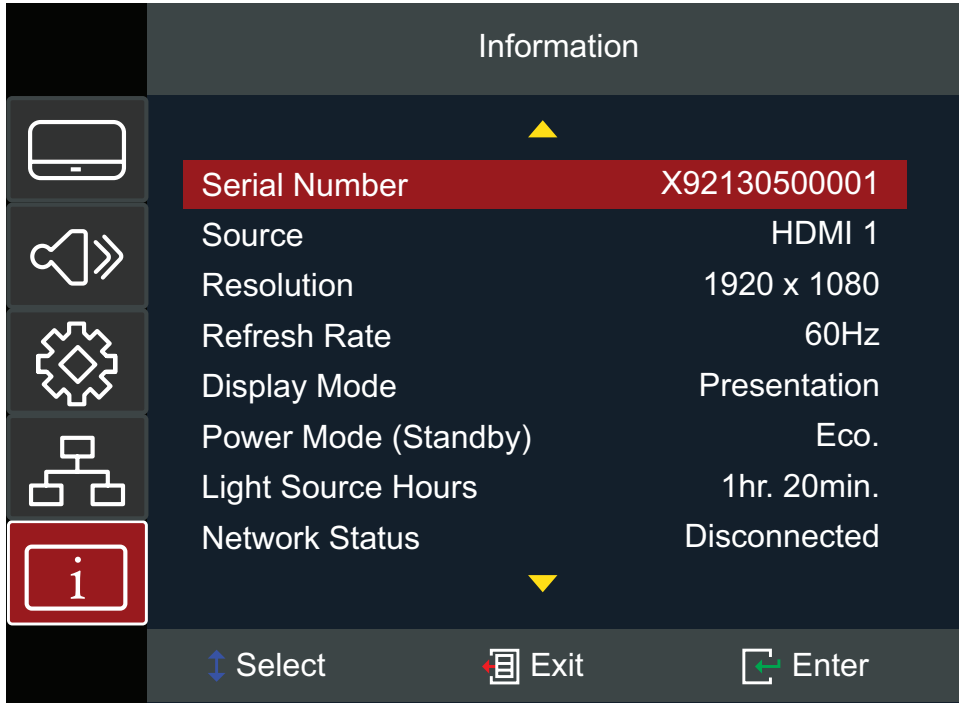
4. Bir web tarayıcı kullanarak ve aynı ağ altında projektörün IP adresini yazın.

5. Kullanıcı adını ve parolayı girin, ardından **Oturum aç**'i tıklayın.

**NOT:** Varsayılan kullanıcı adı *admin*'dir.

## Information Menu (Bilgi Menüsü)

Seri Numarası, Kaynak, Çözünürlük, Yenileme Hızı, Görüntü Modu, Güç Modu (Bekleme), Işık Kaynağı Saati, Ağ Durumu, IP Adresi, Parlaklık Modu, Filtre Kullanım Saatleri ve Ürün Yazılımı Sürümü bilgilerini görüntüleyin.



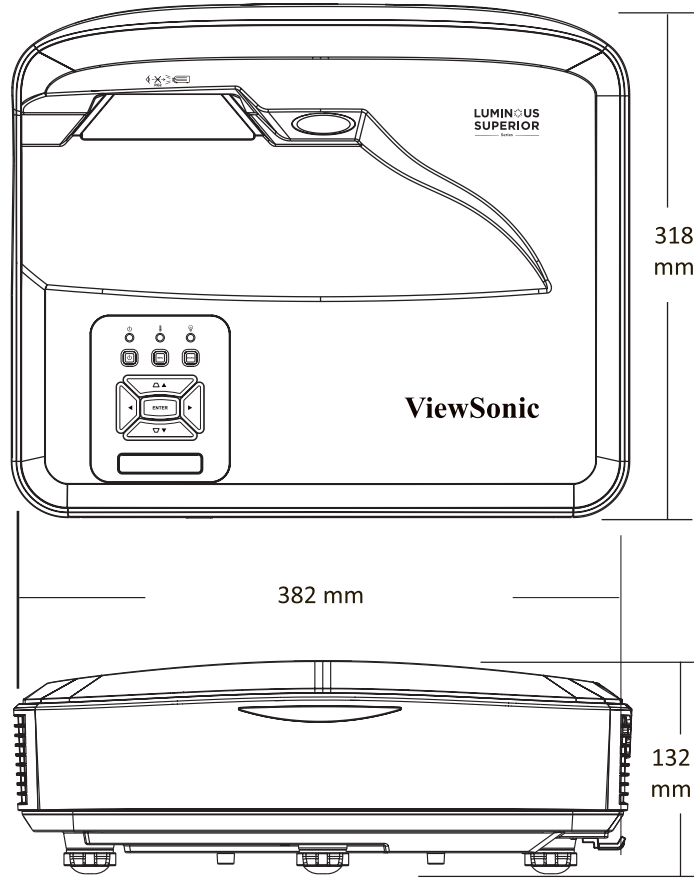
## Teknik Özellikler

Öge	Kategori	Teknik Özellikler
Projektör	Tür	Lazer
	Ekran Boyutu	80"~170"
	Atış Oranı	0,253 (100" @ 0,28 m)
	Objektif	F=2,44, f=3,70 mm
	Görüntü Sistemi	1-CHIP DMD
Giriş Sinyali	HDMI 1.4	$f_h$ : 15~98 kHz, $f_v$ : 23~120 Hz, Piksel oranı: 170MHz
	HDMI 2.0	$f_h$ : 15~135 kHz, $f_v$ : 23~120 Hz, Piksel oranı: 600MHz
	VGA	$f_h$ : 15~98 kHz, $f_v$ : 23~120 Hz, Piksel oranı: 170MHz
Çözünürlük	Doğal	1920 x 1200
Güç	Giriş Gerilimi	AC 100-240V, 50/60Hz (otomatik geçiş)
Çalışma Koşulları	Sıcaklık	5°C ila 40°C (41°F ila 104°F)
	Nem	%10 ila 85 (yoğuşmasız)
	Rakım	5°C ila 40°C'de 0 ila 2.500 fit. 5°C ila 35°C'de 2.500 ila 5.000 fit. 5°C ila 30°C'de 5.000 ila 10.000 fit.
Depolama Koşulları	Sıcaklık	-20°C ila 60°C (-4°F ila 140°F)
	Nem	%5 ila 95 (yoğuşmasız)
	Rakım	0 - 12,1 km (0 - 40.000 fit.)
Boyutlar	Fiziksel (G x Y x D)	382 x 132 x 318 mm (15,04" x 5,20" x 12,52")
Ağırlık	Fiziksel	5,80 kg (12,79 lbs)
Güç Tüketimi	On (Açık) <sup>1</sup>	328W (Tipik)
	Off (Kapalı)	< 0,5W (Bekleme)

<sup>1</sup> Test koşulu EEI standartlarına uygundur.

# Projektör Boyutları

382 mm (G) x 132 mm (Y) x 318 mm(D)



# Zamanlama Çizelgesi

## Analog RGB Zamanlama

Zamanlama	Çözünürlük	Yenileme Hızı (Hz)
VGA	640 x 480	60/67/72/75/85/120
SVGA	800 x 600	56/60/72/75/85/120
XGA	1024 x 768	60/70/75/85/120
	1152 x 864	70/75/85
WXGA	1280 x 768	60/75/85
Dörtlü VGA	1280 x 960	60/75
SXGA	1280 x 1024	60/72/75/85
WXGA	1366 x 768	60
WXGA+	1440 x 900	60
UXGA	1600 x 1200	60
WSXGA+	1680 x 1050	60
WUXGA	1920 x 1200-RB <sup>2</sup>	59,94
HD	1280 x 720	50/60/120
MAC 13"	640 x 480	67
MAC 19"	1024 x 768	75
MAC 21"	1152 x 870	75
FHD	1920 x 1080	50/60

## Analog Video Zamanlaması

Zamanlama	Çözünürlük	Yenileme Hızı (Hz)
HDTV(1080i) <sup>3</sup>	1920 x 1080	50/60
HDTV(1080p) <sup>3</sup>	1920 x 1080	50/60
HDTV (720p)	1280 x 720	50/60
SDTV(480p)	720 X 480	60
SDTV(576p)	720 x 576	50
SDTV(480i)	720 X 480	60
SDTV(576i)	720 x 576	50

<sup>2</sup> 1920 x 1080 @ 60Hz yalnızca RB'yi (Azaltılmış Karartma) destekler

<sup>3</sup> Mac 60

## HDMI Video Zamanlaması

### HDMI 1.4

Zamanlama	Çözünürlük	Yenileme Hızı (Hz)
HDTV(1080p)	1920 x 1080	50/60
HDTV(1080i)	1920 x 1080	50/60
HDTV(720p)	1280 x 720	50/60
SDTV(480p)	720 x 480	60
SDTV(576p)	720 x 576	50
SDTV(480i)	720 x 480	60
SDTV(576i)	720 x 576	50

### HDMI 2.0

Zamanlama	Çözünürlük	Yenileme Hızı (Hz)
UHDTV(2160p)	3840 x 2160	24/25/30/50/60
	4096 x 2160	24/25/30/50/60
HDTV(1080p)	1920 x 1080	50/60
HDTV(1080i)	1920 x 1080	50/60
HDTV(720p)	1280 x 720	50/60
SDTV(480p)	720 x 480	60
SDTV(576p)	720 x 576	50
SDTV(480i)	720 x 480	60
SDTV(576i)	720 x 576	50

## HDMI PC Zamanlama

### HDMI 1.4

Sinyal	Çözünürlük	Yenileme Hızı (Hz)
VGA	640 x 480	60/67/72/75/85/120
SVGA	800 x 600	56/60/72/75/85/120
XGA	1024 x 768	60/70/75/85/120
	1152 x 864	70/75/85
WXGA	1280 x 768	60/75/85
Dörtlü VGA	1280 x 960	60/75
SXGA	1280 x 1024	60/72/75/85
WXGA	1366 x 768	60
WXGA+	1440 x 900	60
UXGA	1600 x 1200	60
WSXGA+	1680 x 1050	60
WUXGA	1920 x 1200-RB <sup>4</sup>	59,94
HD	1280 x 720	50/60/120
MAC 13"	640 x 480	67
MAC 19"	1024 x 768	75
MAC 21"	1152 x 870	75
FHD	1920 x 1080	50/60

<sup>4</sup> 1920 x 1200 @ 60Hz yalnızca RB'yi (Azaltılmış Karartma) destekler

## HDMI 2.0

Sinyal	Çözünürlük	Yenileme Hızı (Hz)
VGA	640 x 480	60/67/72/75/85/120
SVGA	800 x 600	56/60/72/75/85/120
XGA	1024 x 768	60/70/75/85/120
	1152 x 864	70/75/85
WXGA	1280 x 768	60/75/85
Dörtlü VGA	1280 x 960	60/75
SXGA	1280 x 1024	60/72/75/85
WXGA	1366 x 768	60
WXGA+	1440 x 900	60
UXGA	1600 x 1200	60
WSXGA+	1680 x 1050	60
WUXGA	1920 x 1200-RB <sup>5</sup>	59,94
HD	1280 x 720	50/60/120
MAC 13"	640 x 480	67
MAC 19"	1024 x 768	75
MAC 21"	1152 x 870	75
4K	3840 x 2160	50/60
FHD	1920 x 1080	50/60

<sup>5</sup> 1920 x 1200 @ 60Hz yalnızca RB'yi (Azaltılmış Karartma) destekler



## 3D Zamanlama Desteđi

HDMI 3D		
Çerçeve Paketi Formatı		
Sinyal	Çözünürlük	Yenileme Hızı (Hz)
1080p	1920 x 1080	24
720p	1280 x 720	50/60
Yan Yana Format		
Sinyal	Çözünürlük	Yenileme Hızı (Hz)
1080i	1920 x 1080	50/60
1080p	1920 x 1080	50/60
Üst ve Alt Format		
Sinyal	Çözünürlük	Yenileme Hızı (Hz)
1080p	1920 x 1080	24/50/60
720p	1280 x 720	50/60

### NOT:

- 1080i@25hz ve 720p@50hz, 100 Hz'de çalışır; diđer 3D zamanlama 120 Hz'de çalışır.
- 1080P@24hz, 144Hz'de (XGA, WXGA, 1080p)/96Hz (WUXGA) çalışır.
- Giriş kare hızı 48 Hz veya daha yüksekse, çıkış kare hızı giriş kare hızının iki katına ayarlanır (FRC = 2X modu).
- 3D giriş kare hızı 25 Hz veya daha yüksekse, çıkış kare hızı giriş kare hızının dört katına ayarlanır (FRC = 4X modu).
- 3D giriş kare hızı 24 Hz ise (23,9 Hz içerir), çıkış kare hızı giriş kare hızının altı katına ayarlanır (FRC = 6X modu).

## Sorun Giderme

Bu kısım, projektörü kullanırken yaşayabileceğiniz bazı yaygın sorunları açıklar.

Sorun	Olası Çözümler
Projektör açılmıyor	<ul style="list-style-type: none"><li>Güç kablosunun projektöre ve prize doğru şekilde takıldığından emin olun.</li><li>Soğutma işlemi tamamlanmadıysa, lütfen tamamlanıncaya kadar bekleyin, ardından projektörü tekrar açmayı deneyin.</li><li>Yukarıdaki adımlar işe yaramazsa, başka bir elektrik prizini veya aynı elektrik prizinde başka bir elektrikli cihazı deneyin.</li></ul>
Resim yok	<ul style="list-style-type: none"><li>Video kaynağı kablosunun doğru takıldığından ve video kaynağının açık olduğundan emin olun.</li><li>Giriş kaynağı otomatik olarak seçilmezse, projektör veya uzaktan kumanda üzerindeki "Kaynak Girişi" ile doğru kaynağı seçin.</li></ul>
Görüntü bulanık	<ul style="list-style-type: none"><li><b>Focus Switch (Odak Anahtarı)</b> ile odağın ayarlanması, yansıtma merceğinin doğru şekilde odaklanmasına yardımcı olacaktır.</li><li>Projektörün ve ekranın doğru şekilde hizalandığından emin olun. Gerekirse, projektörün yüksekliğini, projeksiyon açısını ve yönünü ayarlayın.</li></ul>
Görüntü ters	<ul style="list-style-type: none"><li>OSD Menüsünü açın ve: <b>Setup (Ayar) &gt; Projection (Yansıtma)</b> kısmına giderek yansıtma seçeneğini ayarlayın.</li></ul>
16:9 DVD yansıtılırken görüntü uzar	<ul style="list-style-type: none"><li>Anamorfik bir DVD veya 16:9 DVD oynattığınızda, projektör en iyi görüntüyü 16:9 oranında gösterir.</li><li>4:3 formatında bir DVD oynatıyorsanız, lütfen projektör OSD Menüsünde formatı 4:3 olarak değiştirin.</li><li>Lütfen görüntü biçimini DVD oynatıcıda 16:9 (geniş) en boy oranına ayarlayın.</li></ul>

<b>Sorun</b>	<b>Olası Çözümler</b>
Uzaktan kumanda çalışmıyor	<ul style="list-style-type: none"><li>• Uzaktan kumanda ile projektör arasında hiçbir engel olmadığından ve aralık dahilinde 7 m (23 fit) olduklarından emin olun.</li><li>• Piller bitmiş olabilir, gerekirse kontrol edip değiştirin.</li></ul>
Projektör tüm kontrollere yanıt vermeyi durdurur	<ul style="list-style-type: none"><li>• Projektörü kapatın ve güç kablosunu prizden çekin. En az 20 saniye bekleyin, ardından yeniden bağlanın ve tekrar deneyin.</li></ul>

## LED Göstergeler

Uyarı göstergeleri (aşağıya bakın) yandığında veya yanıp söndüğünde, projektör otomatik olarak kapanır. Güç kablosunu projektörden çıkarın, 30 saniye bekleyin ve tekrar deneyin. Uyarı göstergeleri yanarsa veya yanıp sönerse, lütfen yardım için en yakın servis merkeziyle iletişime geçin.

Durum ve Açıklama	Güç Göstergesi Işığı		Sıcaklık göstergesi ışığı	Işık Kaynağı Gösterge Işığı
	Kırmızı	Mavi	Kırmızı	Kırmızı
<b>Bekleme Durumu (Güç kablosu girişi)</b>	Sabit Işık			
<b>Gücü Açma (Isınma)</b>	Yanıp Sönme (1 saniye kapalı/ 1 saniye açık)			
<b>Güç Açma ve Lamba Aydınlatması</b>		Sabit Işık		
<b>Gücü Kapat (Soğutma)</b>	Yanıp Sönme (0,5 saniye kapalı/ 0,5 saniye açık) Soğutma fanı kapandığında sabit kırmızı ışığa geri döner.			
<b>Hata (Lamba aşırı ısınması)</b>			Sabit Işık	
<b>Hata (Lamba hatası)</b>				Sabit Işık
<b>Hata (Fan hatası)</b>			Yanıp Sönme	
<b>Hata (Aşırı ısınma)</b>			Sabit Işık	

# Bakım

## Genel Önlemler

- Projektörün kapalı olduğundan ve güç kablosunun prizden çıkarıldığından emin olun.
- Projektörden hiçbir parça çıkarmayın. Projektörün herhangi bir parçasının değiştirilmesi gerektiğinde, ViewSonic® ile veya bir satıcıyla iletişim kurun.
- Doğrudan kasaya asla herhangi bir sıvı püskürtmeyin veya dökmeyin.
- Projektörü dikkatli tutun; koyu renkli bir projektör olduğundan, sürtünmesi durumunda açık renkli bir projektörden daha belirgin izler görülebilir.

## Objektifi Temizleme

- Tozu temizlemek için basınçlı hava spreyi kullanınız.
- Objektif halen temiz değilse, objektif temizleme kağıdı kullanın veya yumuşak bir bezi objektif temizleme sıvısıyla nemlendirerek yüzeyi yavaşça silin.

**DİKKAT:** Objektifi asla aşındırıcı malzemelerle ovalamayın.

## Kasayı Temizleme

- Kiri veya tozu temizlemek için yumuşak, tiftiksiz, kuru bir bez kullanın.
- Kasa hâlâ temiz değilse, temiz, yumuşak, tiftiksiz bir beze az miktarda, amonyak içermeyen, alkolsüz, hafif, aşındırıcı olmayan deterjan uygulayıp yüzeyi silin.

**DİKKAT:** Kesinlikle balmumu, alkol, benzen, tiner veya diğer kimyasal deterjanları kullanmayın.

## Projektörü Depolama

Projektörü uzun süre saklamak istiyorsanız:

- Depolama alanının nem ve sıcaklığının önerilen aralık içinde olduğundan emin olun.
- Ayar ayağını tamamen geri çekin.
- Uzaktan kumandanın pillerini çıkarın.
- Projektörü, orijinal ambalajına veya eş değeri bir malzemeye yerleştirin.

## Feragat

- ViewSonic® objektifte veya kasada amonyak veya alkol tabanlı temizleyiciler kullanmanızı önermez. Bazı kimyasal temizleyicilerin projektörün objektifine ve/veya kasasına hasar verdiği bildirilmiştir.
- ViewSonic®, amonyak veya alkol temelli temizleyicilerin kullanımından kaynaklanan hasardan sorumlu olmayacaktır.

# Yasal Düzenleme ve Servis Bilgileri

## Uygunluk Bilgisi

Bu bölümde, tüm bağlı gereklilikler ve yasal düzenlemelerle ilgili açıklamalar ele alınmaktadır. Onaylanmış ilgili uygulamalar, isim plakasındaki etiketler ve ünite üzerindeki ilgili işaretleri ifade etmektedir.

### FCC Uygunluk Bildirimi

Bu cihaz FCC kurallarının 15. bölümüne uygundur. Çalışma aşağıdaki iki şarta bağlıdır: (1) bu cihaz zararlı parazite neden olmayabilir, ve (2) bu cihaz istenmeyen çalışmalara neden olabilen parazit dahil alınan her türlü paraziti kabul etmek zorundadır. Bu cihaz test edilmiş ve FCC Kuralları 15. bölüm uyarınca, B Sınıfı dijital cihaz sınırlarına uygun bulunmuştur.

Bu sınırlar evsel alanlarda zararlı girişime karşı kabul edilebilir güvenlik sağlamak amacıyla tasarlanmıştır. Bu donanım, radyo frekansı enerjisi üretir, kullanır ve yayabilir ve talimatlar doğrultusunda kurulup kullanılmaması halinde radyo iletişimlerine zararlı girişime yol açabilir. Ancak, belirli bir kurulumda girişim olmayacağına dair hiçbir garanti yoktur. Bu donanım, cihazı açıp kapamak suretiyle de anlaşılabilir olan, radyo veya televizyon yayın alımıyla zararlı bir girişime yol açıyorsa, kullanıcı aşağıdaki tedbirlerden bir ya da birkaçı ile girişimi düzeltmeye teşvik edilir:


- Alıcı anteni başka yöne çevirin veya başka yere yerleştirin.
- Donanım ile alıcı arasındaki aralığı arttırın.
- Donanımı, alıcının takılı olduğundan farklı bir devredeki prize takın.
- Yardım için yetkili satıcıya veya deneyimli bir radyo/TV teknisyenine danışın.

**UYARI:** Uyumluluktan sorumlu tarafça açık bir şekilde onaylanmayan değişiklik veya düzenlemelerin, ekipmanı kullanma izniniz geçersiz kılacağı konusunda uyarılırsınız.

### Endüstri Kanada Bildirimi

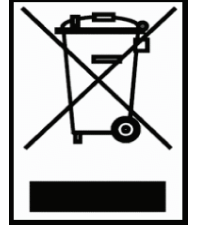
CAN ICES-003(B) / NMB-003(B)

### Avrupa Ülkeleri İçin CE Uygunluğu

 Cihaz 2014/30/EU EMC Direktifi ve 2014/35/EU Düşük Voltaj Direktifi ile uyumludur. Ecodesign Direktifi 2009/125/EC.

## Aşağıdaki bilgiler sadece AB üyesi ülkeler için geçerlidir:

Sağda gösterilen işaret 2012/19/EU (WEEE) Atık Elektrikli ve Elektronik Ekipman Yönergesi ile uyumludur. Bu işaret ekipmanın sınıflandırılmamış kentsel atık olarak çöpe atılmaması ve yerel yasalara uygun şekilde toplama ve geri dönüşüme tabi tutulması gerektiğini belirtir.



## RoHS2 Uygunluk Beyanı

Bu ürün, Avrupa Parlamentosunun 2011/65/EU nolu Direktifine ve elektrik ve elektronik ekipmanlarda (RoHS2 Direktifi) bazı tehlikeli maddelerin kullanımının kısıtlanması Konseyine uygun olarak tasarlanmış ve üretilmiştir ve aşağıda gösterildiği gibi Avrupa Teknik Adaptasyon Komitesi (TAC) tarafından verilen maksimum konsantrasyon değerlerine uyduğu düşünülmektedir:

Madde	Önerilen Maksimum Konsantrasyon	Mevcut Konsantrasyon
Kadmiyum (Cd)	%0,01	< %0,01
Kurşun (Pb)	%0,1	< %0,1
Cıva (Hg)	%0,1	< %0,1
Heksavalent Krom (Cr6+)	%0,1	< %0,1
Polibromlu bifeniller (PBB)	%0,1	< %0,1
Polibromlu difenil esterler (PBDE)	%0,1	< %0,1
Bis(2-Etilheksil) ftalat (DEHP)	%0,1	< %0,1
Benzil bütil ftalat (BBP)	%0,1	< %0,1
Dibütil ftalat (DBP)	%0,1	< %0,1
Diisobütil ftalat (DIBP)	%0,1	< %0,1

**Yukarıda belirtildiği üzere, ürünlerin bazı bileşenleri aşağıda belirtildiği gibi RoHS2 Direktiflerinin Ek III altında muaf tutulur:**

- Soğuk katodlu floresan lambalarda ve harici elektrotlu floresan lambalarda (CCFL ve EEFL) özel kullanıma dönük (lamba başına) şu değeri aşmayan cıva:
  - » Kısa mesafe (500 mm): lamba başına maksimum 3,5 mg.
  - » Orta mesafe (> 500 mm and 1.500 mm): lamba başına maksimum 5 mg.
  - » Uzun mesafe (> 1.500 mm): lamba başına maksimum 13 mg.
- Katot ışın tüplerinin camındaki kurşun.
- Floresan tüplerin camında bulunan ve ağırlık olarak %0,2'yi geçmeyen kurşun.
- Alüminyumda alaşım elementi olarak ağırlıkça %0,4'e kadar kurşun içeren kurşun.
- Ağırlık olarak %4'e kadar kurşun içeren bakır alaşımı.
- Yüksek erime sıcaklığına sahip tip lehimlerdeki kurşun (örn. ağırlıkça %85 veya daha fazla kurşun içeren kurşun bazlı alaşımlar).
- Kapasitörlerde dielektrik seramikten başka bir camda veya seramikte kurşun içeren elektrikli ve elektronik bileşenler; piezoelektronik cihazlar veya bir cam veya seramik matris bileşiği içinde.

### **Hindistan'da Tehlikeli Maddelerin Sınırlandırılması**

Tehlikeli Maddeler beyanıyla ilgili sınırlandırma (Hindistan). Bu ürün “Hindistan E-Atık Kuralı 2011” ile uyumludur ve kuralın Program Aşaması 2'de belirlenen istisnalar hariç, kurşun, cıva, hekzavalent krom, polibromlu bifeniller veya %0,1 ağırlık ve kadmiyum için %0,01 ağırlığı aşan konsantrasyonlarda polibromlu difenil eterlerin kullanımını yasaklar.

### **Ürün Ömrünün Sonunda Ürünün Bertaraf Edilmesi**

ViewSonic® çevreye saygı gösterir ve çevreci çalışmaya ve yaşamaya bağlıdır. Daha Akıllı, Daha Yeşil Bilgisayar Kullanımı çabalarının bir parçası olduğunuz için teşekkür ederiz. Daha fazla bilgi almak için lütfen ViewSonic® web sitesini ziyaret edin.

#### **ABD ve Kanada:**

<https://www.viewsonic.com/us/go-green-with-viewsonic>

#### **Avrupa:**

<https://www.viewsonic.com/eu/go-green-with-viewsonic>



## Telif Hakkı Bilgisi

Telif hakkı© ViewSonic® Corporation, 2023. Tüm hakları saklıdır.

Microsoft, Windows ve Windows logosu ABD ve/veya diğer ülkelerde Microsoft Corporation tescilli markalarıdır.

ViewSonic® ve üç kuşlu logosu ViewSonic® Corporation şirketinin tescilli ticari markalarıdır.

VESA, Video Electronics Standards Association'ın tescilli bir ticari markasıdır. DPMS ve DDC, VESA'nın ticari markalarıdır.

**Feragat:** ViewSonic® Corporation, burada yer alan teknik veya editoryal hatalardan veya eksikliklerden sorumlu tutulamaz; bu malzemenin döşenmesinden veya bu ürünün performansı ya da kullanımından kaynaklanan arıza veya sonuçsal hasarlardan kesinlikle sorumlu olmaz.

ViewSonic® Corporation, sürekli ürün geliştirme amacıyla, ürün özelliklerini önceden haber vermeden değiştirme hakkını saklı tutar. Bu belgedeki bilgiler önceden bildirilmeksizin değiştirilebilir.

Bu belgenin hiçbir bölümü, öncesinde ViewSonic® Corporation'ın yazılı izni olmaksızın kopyalanamaz, çoğaltılamaz veya herhangi bir şekilde iletilemez.

## Müşteri Hizmetleri

Teknik destek veya ürün servisi için aşağıdaki tabloya bakın veya yetkili satıcınızla temasa geçin.

**NOT:** Ürünün seri numarasına ihtiyacınız olacaktır.

Ülke/ Bölge	Websitesi	Ülke/ Bölge	Websitesi
<b>Asya Pasifik ve Afrika</b>			
Avustralya	<a href="http://www.viewsonic.com/au/">www.viewsonic.com/au/</a>	Bangladeş	<a href="http://www.viewsonic.com/bd/">www.viewsonic.com/bd/</a>
中国 (Çin)	<a href="http://www.viewsonic.com.cn">www.viewsonic.com.cn</a>	香港 (繁體中文)	<a href="http://www.viewsonic.com/hk/">www.viewsonic.com/hk/</a>
Hong Kong (İngilizce)	<a href="http://www.viewsonic.com/hk-en/">www.viewsonic.com/hk-en/</a>	Hindistan	<a href="http://www.viewsonic.com/in/">www.viewsonic.com/in/</a>
Endonezya	<a href="http://www.viewsonic.com/id/">www.viewsonic.com/id/</a>	İsrail	<a href="http://www.viewsonic.com/il/">www.viewsonic.com/il/</a>
日本 (Japonya)	<a href="http://www.viewsonic.com/jp/">www.viewsonic.com/jp/</a>	Kore	<a href="http://www.viewsonic.com/kr/">www.viewsonic.com/kr/</a>
Malezya	<a href="http://www.viewsonic.com/my/">www.viewsonic.com/my/</a>	Orta Doğu	<a href="http://www.viewsonic.com/me/">www.viewsonic.com/me/</a>
Myanmar	<a href="http://www.viewsonic.com/mm/">www.viewsonic.com/mm/</a>	Nepal	<a href="http://www.viewsonic.com/np/">www.viewsonic.com/np/</a>
Yeni Zelanda	<a href="http://www.viewsonic.com/nz/">www.viewsonic.com/nz/</a>	Pakistan	<a href="http://www.viewsonic.com/pk/">www.viewsonic.com/pk/</a>
Filipinler	<a href="http://www.viewsonic.com/ph/">www.viewsonic.com/ph/</a>	Singapur	<a href="http://www.viewsonic.com/sg/">www.viewsonic.com/sg/</a>
臺灣 (Tayvan)	<a href="http://www.viewsonic.com/tw/">www.viewsonic.com/tw/</a>	ประเทศไทย	<a href="http://www.viewsonic.com/th/">www.viewsonic.com/th/</a>
Vietnam	<a href="http://www.viewsonic.com/vn/">www.viewsonic.com/vn/</a>	Güney Afrika ve Mauritius	<a href="http://www.viewsonic.com/za/">www.viewsonic.com/za/</a>
<b>Amerika</b>			
ABD	<a href="http://www.viewsonic.com/us">www.viewsonic.com/us</a>	Kanada	<a href="http://www.viewsonic.com/us">www.viewsonic.com/us</a>
Latin Amerika	<a href="http://www.viewsonic.com/la">www.viewsonic.com/la</a>		
<b>Avrupa</b>			
Avrupa	<a href="http://www.viewsonic.com/eu/">www.viewsonic.com/eu/</a>	Fransa	<a href="http://www.viewsonic.com/fr/">www.viewsonic.com/fr/</a>
Deutschland	<a href="http://www.viewsonic.com/de/">www.viewsonic.com/de/</a>	Қазақстан	<a href="http://www.viewsonic.com/kz/">www.viewsonic.com/kz/</a>
Россия	<a href="http://www.viewsonic.com/ru/">www.viewsonic.com/ru/</a>	Espanya	<a href="http://www.viewsonic.com/es/">www.viewsonic.com/es/</a>
Türkiye	<a href="http://www.viewsonic.com/tr/">www.viewsonic.com/tr/</a>	Україна	<a href="http://www.viewsonic.com/ua/">www.viewsonic.com/ua/</a>
Birleşik Krallık	<a href="http://www.viewsonic.com/uk/">www.viewsonic.com/uk/</a>		

## Sınırlı Garanti

### ViewSonic® Projektör

#### Kullanım Kılavuzu EK-1 (Projeksiyon Cihazı)

#### ORTAM

##### Sıcaklık:

- Çalışma: 5°C ila 35°C arasında
- Çalışmadığı durumda: -20°C ila 65°C arasında

##### Nem (yoğunlaşmayan):

- Çalışma: %20 ila %80 arasında
- Çalışmadığı durumda: %20 ila %80 arasında

#### ViewSonic Desteği

Bilgisayarınızın seri numarasını, satın aldığınız tarihi, yeri ve modelini bu kılavuzda belirtilen alana yazmayı unutmayın; satın alma belgesini saklayın. Bizi aramadan önce, lütfen soruna neden olan hata mesajını bir yere not edin ve bilgisayarın yanında durarak mümkünse açık durumda olmasını sağlayın. Bu öğelerin el altında bulunması size daha iyi ve daha hızlı hizmet sunmamızı sağlayacaktır.

ViewSonic web sitesi [www.viewsonic.com.tr](http://www.viewsonic.com.tr) adresini ziyaret etmeyi unutmayın. Güncel bilgiler, yardım, sürücüler ve indirilebilir dosyaları içeren destek bölümüne bakın.

#### Üretici Firma Bilgisi

Firma Adı : Viewsonic Corporation  
Adres : 318 Brea Canyon Road, Walnut, California 91879  
Ülke : Amerika  
TEL : (909) 8697976  
Web Sitesi : [www.viewsonic.com](http://www.viewsonic.com)

#### Yerel üretici veya ithalatçı firmalar hakkında iletişim bilgisi

Firma Adı : Penta Teknoloji Ürünleri Dağıtım Ticaret A.Ş  
Adres : Organize Sanayi Bölgesi 4.Cad. No:1 34775 Ümraniye/ İSTANBUL  
Ülke : Türkiye  
TEL : +90 850 277 0277  
FAX : +90 216 415 2369

## Servis ve Yedek Para İle İlgili Bilgiler

### MÜŞTERİ HİZMETLERİ

Teknik bir talebiniz için bizimle doğrudan konuşmak isterseniz, aşağıdaki numaradan bizi arayınız;

Çalışma saatlerimiz: Pazartesi - Cuma 9.00 - 18.00 (Resmi tatil günlerinde kapalıyız)

Firma Adı : KVK Teknik Servis

Adres : Ankara Asfaltı Yanyol Orta Mah. Kanat Sanayi Sitesi A Blok Kat:2-3  
Soğanlık/Kartal - İstanbul

Tel : 0216 451 9890

### YEDEK PARA

Ürünlerinizin ömrünü uzatmak için ihtiyacınız olan orijinal yedek parçalarının temini çok kolay. Bu konuda destek almak ve siparişlerinizi vermek için bize aşağıdaki iletişim bilgilerinden ulaşabilirsiniz.

### SERVİS

Türkiye'nin her yerinden aşağıdaki telefon numarası ve adres üzerinden bize ulaşabilirsiniz.

Firma Adı : KVK Teknik Servis

Adres : Ankara Asfaltı Yanyol Orta Mah. Kanat Sanayi Sitesi A Blok Kat:2-3  
Soğanlık/Kartal - İstanbul

Tel : 0216 451 9890

### ŞİKAYET VE İTİRAZLAR

Ürününüzün servis süreci ile ilgili her türlü sorunuzda veya yaşanan olumsuzluklarını gidermek için daima Müşteri Hizmetlerimizi arayabilirsiniz. Müşteri Temsilcilerimiz ivedilikle şikayetinizle ilgileneceklerdir.

Bununla beraber yasa gereği şikayetlerinizle ilgili bulunduğuz il veya ilçedeki Tüketici Mahkemelerine veya Tüketici Hakem Heyetlerine başvurabilirsiniz.

## TAŞIMA ve NAKLİYE SIRASINDA DİKKAT EDİLECEK HUSUSLAR

- Projeksiyonunuzun Yetkili Teknik Servislerimize götürmeniz gerektiğinde veya herhangi bir nedenle yer değişikliğinde beklenmedik hasarlardan kaçınmak için; Projeksiyonunuzu paketlerken, orijinal kutusunu ve paketleme malzemelerini kullanın.
- Projeksiyonunuzun kurarken, kullanırken ve daha sonra bir yer değişikliği esnasında sarsmamaya, darbe, ısı, rutubet ve tozdan zarar görmemesine özen gösteriniz. Bunlardan dolayı ortaya çıkacak problemler Projeksiyonunuzun garanti kapsamının dışındadır.

### Atma Talimatları

Bu elektronik cihazı çöp kutusuna atmayın. Kirliliği en aza indirmek ve çevrenin en yüksek derecede korunmasını sağlamak için, lütfen geri dönüştürün. Elektrikli ve Elektronik Ekipman Atıkları (WEEE) yönetmelikleri hakkında daha fazla bilgi için, şu adresi ziyaret edin:

<http://www.viewsoniceurope.com/tr/support/recycling-information/>

### Civa ile ilgili bilgi

LCD/CRT monitör ya da ekran içeren projektörlerde ya da elektronik cihazlarda: Bu ürünün içindeki lamba(lar) civa içerebilir ve yerel, devlet ya da federal yasalara göre geri dönüştürülmeli ya da atılmalıdır. Daha fazla bilgi için, [www.eiae.org](http://www.eiae.org) adresinden Electronic Industries Alliance ile temasa geçin. Lambaya özel atma bilgileri için, [www.lamprecycle.org](http://www.lamprecycle.org) adresini ziyaret edin.

## KULLANIM HATALARINA İLİŞKİN BİLGİLER

- Projeksiyonunuzun tüm bağlantılarını kullanım kılavuzunda belirtilen şekilde yapınız. Aksi bir bağlantı şekli Projeksiyonunuzun garanti kapsamı dışına çıkmasına neden olabilir.
- Projeksiyonunuzun üzerinde tadilat, tamir, oynama veya herhangi bir fiziksel müdahalede bulunmayın.
- Projeksiyonunuzun bar kodunun, model ve seri numarasının zarar görmemesine dikkat ediniz. Bunların okunmaması veya yıpranmış olması durumunda ürününüz garanti kapsamı dışına çıkacaktır.
- Projeksiyonunuzun orijinal kutusu, ambalajı dışında ve düzgün olmayan fiziksel koşullarda saklanması.

- Projeksiyonunuzun bir başka ürünün kurulumu, kullanımı sırasında ortaya çıkabilecek problemler Projeksiyonunuzun garanti kapsamının dışındadır.
- Olağandışı fiziksel veya elektriksel koşullara, yüklemeye maruz bırakılması, elektrik arızaları veya kesintileri, yıldırım, statik elektrik, yangın veya diğer doğal afetler sonucu meydana gelebilecek sorunlar ürününüzün garanti kapsamının dışındadır.
- Projeksiyonunuzun etikette belirtilen güç tipinde çalıştırınız.
- Tüm bağlantıları Projeksiyonunuzu kapalı (off) durumda iken yapınız. Projeksiyonunuzu çalışır durumda iken herhangi bir bağlantıyı çıkarmaya yada yeni bağlantılar yapmaya çalışmayınız. İbraz etmek üzere garanti belgenizi ve faturanızı muhafaza ediniz. Projeksiyonu doğrudan ısıya maruz bırakmayın.
- Projeksiyon içine sıvı dökmeyin.
- Projeksiyonu temiz, tozsuz, nemsiz, ortamlarda kullanmaya özen gösteriniz.
- Projeksiyonu doğrudan güneş ışığı altında kalmasını engelleyiniz.
- Enerji tasarrufu için ürünü kullanmadığınız zamanlarda kapalı tutunuz, daha az parlaklık/güç ile daha net görüntü elde edebilmek için, kullandığınız alanın çok aydınlık olmamasını sağlayınız.

## **TÜKETİCİNİN KENDİ YAPABİLECEĞİ BAKIM, ONARIM VEYA ÜRÜNÜN TEMİZLİĞİNE İLİŞKİN BİLGİLER**

### **Projeksiyon Cihaz Temizliği**

- Projeksiyon kasasını (dış yüzeyini) temizleyebilirsiniz. Bunun için aşağıdaki adımları izleyiniz.
- Projeksiyon temizlemeden önce güç kablosunu prizden çıkartın.
- Projeksiyonu temizlemek için sert kimyasal, güçlü temizleme malzemeleri, sıvı yada aerosol temizleyiciler kullanmayınız. Temiz ve hafif nemli bez ile silebilirsiniz.
- 

## **PERİYODİK BAKIM GEREKTİRMESİ DURUMUNDA, PERİYODİK BAKIMIN YAPILACAĞI ZAMAN ARALIKLARI İLE KİMİN TARAFINDAN YAPILMASI GEREKTİĞİNE İLİŞKİN BİLGİLER**

### **Projeksiyon Periyodik Bakımı;**

- Projeksiyon periyodik bakım gerektirmemektedir. Projeksiyon herhangi bir problemin ortaya çıkması durumunda Yetkili Teknik Servislerimizle irtibat kurabilirsiniz.

## BAKANLIKÇA TESPİT ve İLAN EDİLEN KULLANIM ÖMRÜ

- Ürününüzün ömrü 5 yıl olarak belirlenmiştir.

### Elektrik gücünün kullanılması

- Bu ürün etikette belirtilen güç türü kullanılarak çalıştırılmalıdır. Kullanılan güç türünden emin değilseniz, bayinize veya bölgesel elektrik şirketine danışınız.
- Güç kablosuna herhangi bir cismin dayanmasına izin vermeyin. Bu ürünü insanların kabloyu çiğneyeceği yerlere yerleştirmeyin.
- Bu ürün ile birlikte bir uzatma kablosu kullanılmışsa, uzatma kablosuna takılan cihazın toplam amper oranının uzatma kablosu amper değerini aşmadından emin olun. Ayrıca duvardaki prize takılan tüm ürünlerin toplam değerlerinin sigarta değerini aşmadığından emin olun.
- Çok fazla aygıt takarak elektrik prizini, kayışı veya yuvayı aşırı yüklemeyin. Genel sistem yükü şube devre oranının %80'ini aşmamalıdır. Güç kayışları kullanılmışsa, yük güç kayışının giriş oranının %80'ini aşmamalıdır.
- Bu ürünün AC adaptörü üç telli topraklanan fiş ile birlikte verilmiştir. Fiş sadece topraklanan elektrik prizine takılabilir. AC adaptör fişini takmadan önce elektrik prizinin doğru topraklandığından emin olun. Fişi topraklanmayan elektrik prizine takmayın. Ayrıntılar için elektrik teknisyeniniz ile temasa geçin.

**Uyarı!** Topraklama pimi bir güvenlik özelliğidir. Düzgün topraklanmayan elektrik prizi kullanılması elektrik çarpması ve/veya yaralanma ile sonuçlanabilir.

**Not:** Ayrıca topraklama pimi bu ürünün performansı ile etkileşebilecek olan ve yakındaki diğer elektrikli aygıtların çıkardığı beklenmeyen gürültülere karşı iyi bir koruma sağlar.

- Sistem 100 - 120 ya da 220 - 240 V AC gibi çeşitli voltaj aralıklarında çalıştırılabilir. Sistemle birlikte verilen elektrik kablosu, sistemin satın alındığı ülke/bölgede kullanılan gereksinimleri karşılar. Diğer ülkelerde/bölgelerde kullanılan elektrik kabloları, ilgili ülke/bölge için gereksinimleri karşılar. Elektrik kablosu gereksinimleriyle ilgili daha fazla bilgi için yetkili bir satıcı ya da servis sağlayıcı ile görüşün.

## TÜKETİCİ HAKLARI

Kanunun 11inci maddesinde tüketiciye sağlanan seçimlik haklara ilişkin bilgi

1. Malın ayıplı olduğunun anlaşılması durumunda tüketici;
  - a) Satılanı geri vermeye hazır olduğunu bildirerek sözleşmeden dönme,
  - b) Satılanı alıkoyup ayıp oranında satış bedelinden indirim isteme,
  - c) Aşırı bir masraf gerektirmediği takdirde, bütün masrafları satıcıya ait olmak üzere satılanın ücretsiz onarılmasını isteme,
  - ç) İmkân varsa, satılanın ayıpsız bir misli ile değiştirilmesini isteme, seçimlik haklarından birini kullanabilir. Satıcı, tüketicinin tercih ettiği bu talebi yerine getirmekle yükümlüdür.
2. Tüketici, çıkabilecek uyuşmazlıklarda şikayet ve itirazları konusundaki başvuruları yerleşim yerinin bulunduğu veya tüketici işleminin yapıldığı yerdeki **Tüketici Hakem Heyetine veya Tüketici Mahkemesine** başvurabilir.





**ViewSonic®**