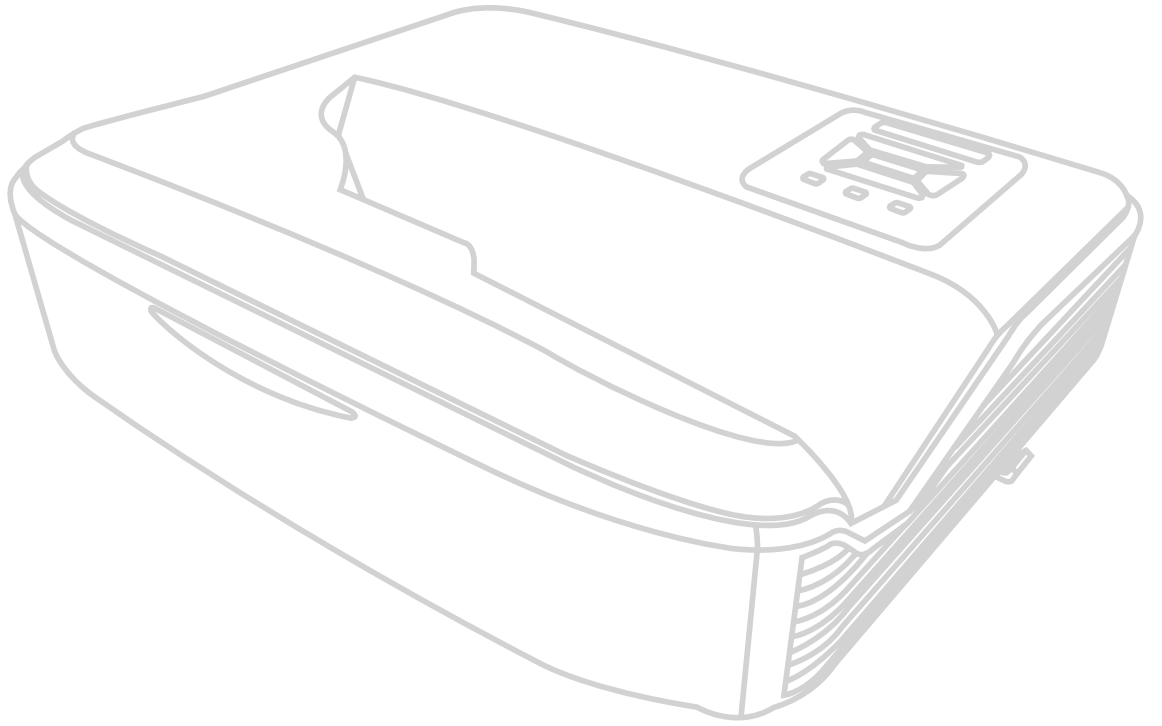


LS832WU

جهاز إسقاط ضوئي
دليل المستخدم



نشكرك على اختيار ViewSonic®

بصفتها شركة رائدة على الصعيد العالمي في تقديم الحلول البصرية، تركز ViewSonic® جهودها لتجاوز التوقعات العالمية فيما يتعلق بالتطور التكنولوجي والابتكار والبساطة. نعتقد في شركة ViewSonic® أن منتجاتنا تتميز بالقدرة على إحداث تأثير إيجابي في العالم، ونحن على ثقة من أن منتج ViewSonic® الذي اخترته سوف يوفر لك خدمة جيدة.

نشكرك مرة أخرى على اختيار ViewSonic®!

احتياطات السلامة - عام

يرجى قراءة احتياطات السلامة التالية قبل البدء في استخدام جهاز الإسقاط الضوئي.

- احتفظ بدليل المستخدم في مكان آمن للرجوع إليه لاحقاً.
- اقرأ جميع التحذيرات واتبع جميع التعليمات.
- اترك مسافة 20 بوصة (50 سم) على الأقل حول جهاز الإسقاط الضوئي لضمان التهوية المناسبة.
- ضع جهاز الإسقاط الضوئي في منطقة جيدة التهوية. لا تضع أي شيء على جهاز الإسقاط الضوئي يمنع تبديد الحرارة.
- لا تضع جهاز الإسقاط الضوئي على سطح غير مستوٍ أو غير مستقر. فقد يتساقط جهاز الإسقاط الضوئي مما يتسبب في حدوث إصابة شخصية أو خلل في الجهاز.
- تجنب استخدام الجهاز في حالة إمالاته بزاوية تزيد على 10° درجات لليسار أو لليمين أو بزاوية تزيد عن 15° درجة للأمام أو للخلف.
- لا تنظر إلى عدسة جهاز العرض مباشرة أثناء التشغيل. فقد يتسبب شعاع الضوء المركز في الإضرار بعينيك.
- احرص دائماً على فتح غالق العدسة أو نزع غطائها عندما يضيء مصباح جهاز الإسقاط.
- تجنب إعاقة عدسة الإسقاط بأي شيء عندما يكون الجهاز قيد التشغيل فقد يتسبب ذلك في سخونة ذلك الشيء وتشوّهه أو التسبب في نشوب حريق.
- يصبح المصباح ساخن جداً أثناء التشغيل. اترك جهاز العرض يبرد لمدة 45 دقيقة تقريباً قبل إزالة مصباح التجميع للاستبدال.
- تجنب استخدام مصابيح تتجاوز عمر المصباح المصنف. قد يؤدي الاستخدام المفرط للمصابيح خارج نطاق العمل الافتراضي المصنف إلى كسرها في مناسبات هامة.
- تجنب استبدال مجموعة المصباح أو أي مكون إلكتروني مطلقاً ما لم يتم فصل جهاز الإسقاط الضوئي.
- لا تحاول تفكيك جهاز الإسقاط الضوئي. ففي داخله أجزاء ذات توتر أو فولتية عالية وخطرة قد تتسبب بفقدان الحياة إذا لمست الأجزاء المكهربة فيها.
- عند تحريك جهاز الإسقاط الضوئي، احرص على عدم إسقاطه أو اصطدامه بأي شيء.
- تجنب وضع الأشياء الثقيلة على جهاز الإسقاط الضوئي أو كابلات التوصيل الخاصة به.
- لا تبقِ جهاز الإسقاط الضوئي في الوضع الرأسي. فقد يتسبب القيام بذلك في سقوط الجهاز مما يتسبب في حدوث إصابات شخصية أو خلل بالجهاز.
- تجنب تعريض جهاز الإسقاط الضوئي لأشعة الشمس المباشرة أو مصادر الحرارة المستديمة الأخرى.
- تجنب تثبيت الجهاز بالقرب من المصادر الحرارية مثل المشعاعات أو أجهزة تسجيل الحرارة أو المواقد أو الأجهزة الأخرى (بما في ذلك مكبرات الصوت) التي قد تزيد من درجة حرارة جهاز الإسقاط الضوئي إلى مستويات خطيرة.

- تجنب وضع السوائل بالقرب من أو على جهاز الإسقاط الضوئي. فقد يؤدي انسكاب السوائل داخل جهاز العرض إلى تلفه. في حالة تعرض جهاز الإسقاط الضوئي للبلل، فقم بفصله عن مصدر الطاقة واتصل بمركز الخدمة المحلي لديك من أجل صيانة جهاز الإسقاط الضوئي.
- قد تشعر ببعض الحرارة ورائحة من شبكة التهوية حينما يكون جهاز العرض في وضع التشغيل. إنه أمر طبيعي ولا يعد عيبًا.
- لا تحاول الالتفاف على شروط الأمان الخاصة بالقابس المستقطب أو المؤرض. يحتوي القابس المستقطب على شفرتين إحداهما أعرض من الأخرى. يتكون قابس التأريض من ريشتين والثالث هو سن التأريض. الشفرة الثالثة العريضة مقدمة لسلامتك. إذا لم يكن القابس مناسبًا لمخرجك، فاحصل على محول ولا تحاول إقحام القابس في المخرج بالقوة.
- عند توصيل منفذي طاقة، لا تقم بإزالة سن التأريض. يرجى التأكد من عدم إزالة أسنان التأريض.
- قم بحماية سلك الطاقة من الضغط خصوصًا عند القابس وعند خروجه من جهاز الإسقاط الضوئي.
- تتسم بعض الدول بجهد غير مستقر. هذا الجهاز مصمم ليعمل بأمان ضمن جهد يتراوح بين 100 إلى 240 فولت، ولكنه قد يفشل إذا حدث انقطاع في التيار الكهربائي أو ارتفاع قدره 10 فولت. يستحسن في المناطق التي قد يتذبذب أو يقل فيها الجهد الكهربائي توصيل جهاز الإسقاط الخاص بك من خلال مثبت الطاقة أو واقفي تيار أو مصدر طاقة كهربائية مستمرة (UPS).
- قم بإيقاف جهاز الإسقاط الضوئي على الفور في حالة وجود دخان أو ضوضاء غير عادية أو رائحة غريبة واتصل بالموزع أو ViewSonic®. ومن الخطر الاستمرار في استخدام جهاز الإسقاط الضوئي.
- استخدم المرفقات/الملحقات المحددة من قبل الشركة المصنعة فقط.
- افصل سلك الطاقة من مأخذ التيار المتردد في حالة عدم استخدام جهاز الإسقاط الضوئي لفترة طويلة.
- قم بإحالة جميع الخدمات لموظفي الخدمة المؤهلين.



تنبيه: قد ينبعث إشعاع ضوئي خطير من هذا المنتج. وكما يحدث مع أي مصدر ساطع للضوء، تجنب التحديق إلى الشعاع، RG2 IEC 62471-5:2015.

احتياطات السلامة - التركيب بالسقف

يرجى قراءة احتياطات السلامة التالية قبل البدء في استخدام جهاز الإسقاط الضوئي.

في حالة رغبتك في تركيب جهاز الإسقاط الضوئي بالسقف، فإننا ننصحك بشدة باستخدام حامل سقف ملائم لتركيب جهاز الإسقاط في السقف مع التأكد من إحكام تثبيته.

في حالة استخدامك مجموعة غير مناسبة لتثبيت جهاز الإسقاط الضوئي بالسقف، فهناك مخاطر تتعلق بالسلامة بسبب إمكانية سقوط الجهاز من السقف نتيجة التثبيت غير الصحيح من خلال استخدام براغي ذات مقياس أو طول غير مناسب.

يمكنك شراء مجموعة تثبيت بالسقف من المكان الذي اشتريته منه جهاز الإسقاط الضوئي. كما ننصحك بشراء كابل أمان منفصل وإرفاقه بإحكام في فتحة قفل الحماية ضد السرقة الموجود بجهاز الإسقاط وقاعدة التثبيت بالسقف. سيؤدي هذا الدور الثانوي في تثبيت جهاز الإسقاط الذي يمكن أن يصبح تركيبه في رف التركيب غير محكم.

تنبيه بشأن الليزر

ينتمي هذا المنتج إلى الفئة I من منتجات الليزر ويتوافق مع معيار اللجنة الكهروتقنية الدولية IEC 60825-1:2014, EN 60825-1:2014/A11:2021, EN 50689:2021

IEC 60825-1:2014, EN 60825-1:2014+A11:2021, EN 50689:2021 CLASS 1 CONSUMER LASER
PRODUCT RISK GROUP 2, Complies with 21 CFR 1040.10 and 1040.11 except for conformance as
a Risk Group 2 LIP as defined in IEC 62471-5:Ed.1.0. For more information see Laser Notice No. 57,
dated May 8, 2019.
IEC 60825-1:2014 等級1雷射產品RG2危險等級
IEC 60825-1:2014 1类激光产品RG2危险等级

توجد التنبيهات أعلاه المعنية بالليزر في الجانب السفلي من هذا الجهاز.

"WARNING: MOUNT ABOVE THE HEADS OF CHILDREN."
Additional warning against eye exposure for close exposures less than 1 m.
"AVERTISSEMENT: INSTALLER AU-DESSUS DE LA TÊTE DES ENFANTS."
Avertissement supplémentaire contre l'exposition oculaire pour des expositions
à une distance de moins de 1 m.
"警告: 安装在高于孩童头顶处"
关于小于1 m近距离眼睛暴露的附加警告
「警告: 安裝在高於兒童頭部處」
針對1 m以下近距離眼睛接觸的額外警告

- ينبغي مراقبة الأطفال وعدم السماح لهم أبداً بالتحديق في شعاع جهاز العرض من أي مسافة من الجهاز.
- ينبغي توخي الحذر عند استخدام وحدة التحكم عن بُعد لبدء تشغيل جهاز العرض أثناء الوجود أمام عدسة العرض.
- ينبغي على المستخدم تجنب استخدام وسائل مساعدة بصرية: كمنظير ثنائية العدسات أو تلسكوبات داخل الشعاع.

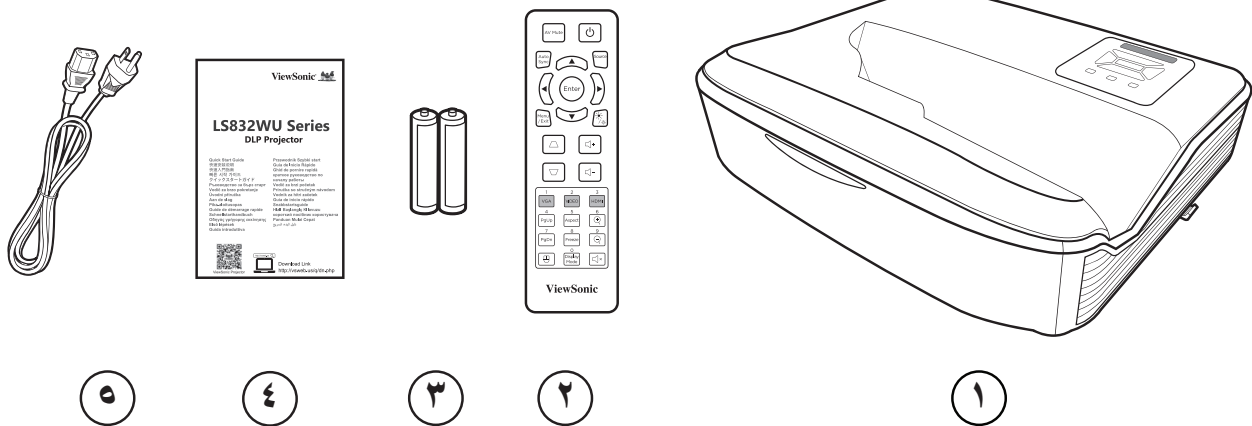
المحتويات

3	احتياطات السلامة - عام
5	احتياطات السلامة - التركيب بالسقف
5	تنبيه بشأن الليزر
2	مقدمة
2	محتويات العبوة
3	نظرة عامة على المنتج
3	جهاز العرض
4	لوحة المفاتيح
4	مصابيح المؤشرات
5	منفذ الدخل/الخرج
6	وحدة التحكم عن بُعد
10	الإعداد الأولي
10	اختيار مكان - اتجاه الإسقاط
11	أبعاد العرض
12	تثبيت جهاز العرض
13	التوصيلات
13	التوصيل بالتيار الكهربائي
14	التوصيل مع الأجهزة الخارجية
14	توصيل VGA
15	التوصيل بمنفذ خرج VGA
16	توصيل HDMI
17	توصيل الصوت والميكروفون
18	التوصيل عبر USB
19	اتصال الشبكة
20	توصيلات RS-232
21	استخدام جهاز العرض
21	بدء تشغيل جهاز العرض
22	اختيار مصدر دخل
23	ضبط الصورة المعروضة
23	ضبط ارتفاع جهاز العرض وزاوية الإسقاط
24	ضبط التركيز والتشوه شبه المنحرف
25	إيقاف تشغيل جهاز العرض

26	تشغيل جهاز العرض
26	قائمة المعلومات المعروضة على الشاشة (OSD)
27	Menu Navigation (تصفح القوائم)
28	شجرة قائمة المعلومات المعروضة
37	عمليات القوائم
37	قائمة Display (العرض)
44	قائمة Audio (الصوت)
45	Setup Menu (قائمة الإعدادات)
50	قائمة Network (الشبكة)
51	التحكم في جهاز العرض عبر شبكة
52	قائمة Information (المعلومات)
53	الملحق
53	المواصفات
54	أبعاد جهاز العرض
55	مخطط التوقيت
57	توقيت HDMI PC
59	توقيت الثلاثي الأبعاد المدعوم
60	استكشاف المشكلات وحلها
62	مؤشرات LED
63	الصيانة
63	احتياطات عامة
63	تنظيف العدسة
63	تنظيف الغطاء
63	تخزين جهاز العرض
64	المعلومات التنظيمية والمعلومات المتعلقة بالخدمات
64	معلومات التوافق
64	بيان توافق لجنة الاتصالات الفيدرالية (FCC)
64	بيان الصناعة الكندية
64	توافق CE للدول الأوروبية
65	بيان توافق RoHS2
66	القيود الهندية على المواد الخطرة
66	التخلص من المنتج في نهاية العمر الافتراضي له
67	معلومات حقوق الطبع والنسخ والتأليف
68	خدمة العملاء
69	ضمان محدود

مقدمة

محتويات العبوة

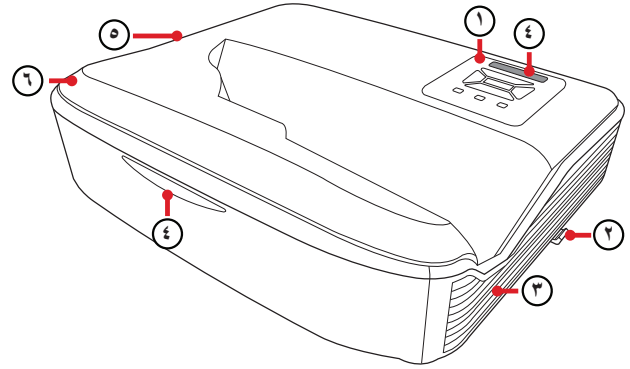
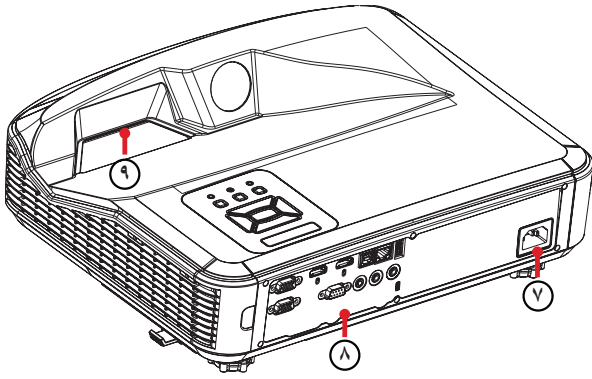


الوصف	الرقم
جهاز العرض	١
وحدة التحكم عن بُعد	٢
البطاريات	٣
دليل البدء السريع	٤
كبل الطاقة	٥

ملاحظة: قد تختلف أسلاك الطاقة ووحدة التحكم عن بعد الموجودة في عبوة المنتج حسب بلد الشراء؛ لذا يرجى الاتصال بالموزع المحلي للحصول على مزيد من المعلومات.

نظرة عامة على المنتج

جهاز العرض

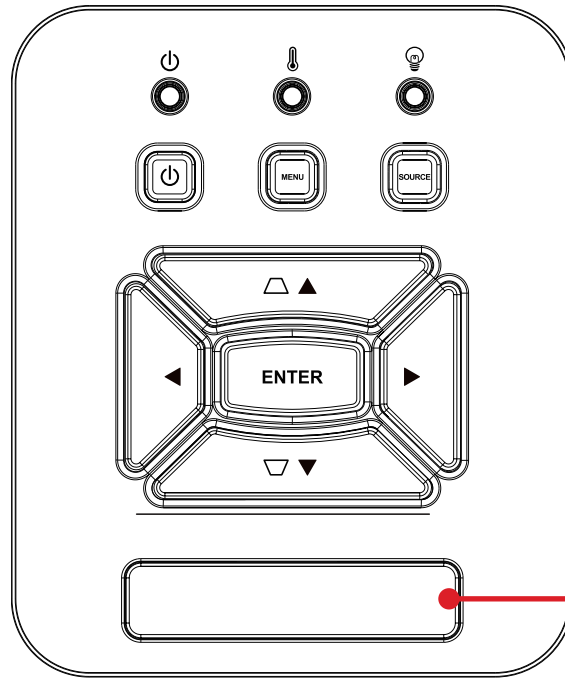


الوصف	الرقم
لوحة المفاتيح	١
مفتاح التركيز	٢
تهوية (مدخل)	٣
مستشعر الأشعة تحت الحمراء عن بُعد	٤
تهوية (مخرج)	٥
مكبر صوت	٦
مقيس دخل التيار المتردد	٧
منفذ الدخول/الخروج	٨
العدسة	٩

ملاحظة:

- لا تسد فتحات التهوية والعام في جهاز العرض.
- عند تشغيل جهاز العرض في حيز مغلق، اترك مسافة خلوص لا تقل عن ٣٠ سم (١١ ١٦/٣ بوصة) حول فتحات التهوية والعام.

لوحة المفاتيح



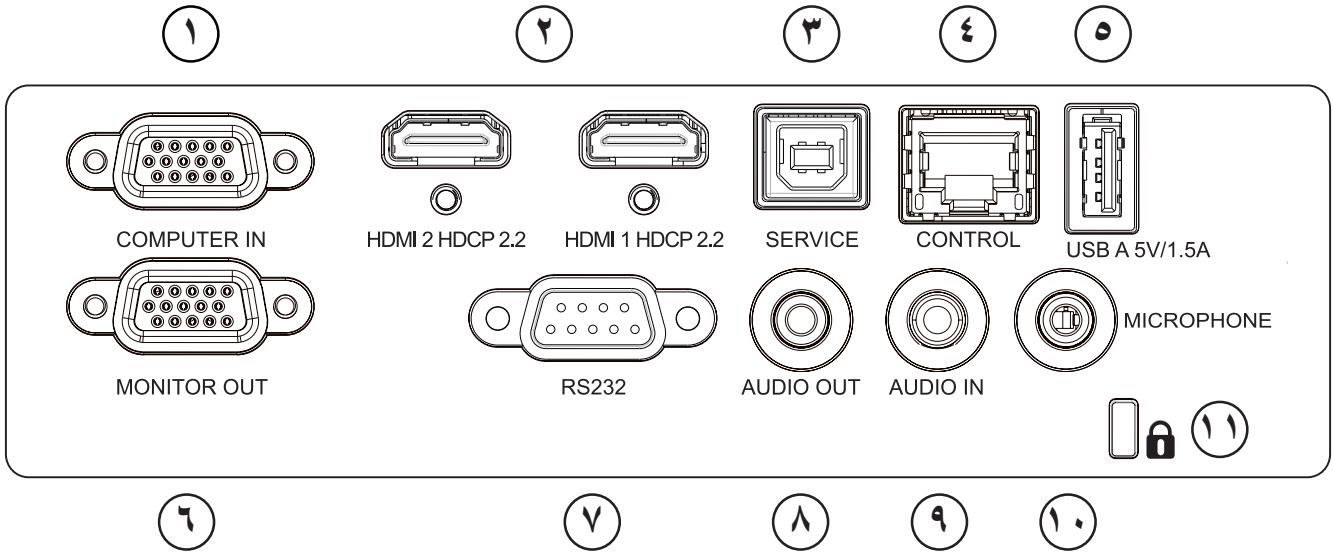
مستشعر الأشعة تحت
الحمراء عن بُعد

الوصف	المفتاح	
تبديل جهاز العرض بين وضعي الاستعداد والتشغيل.	الطاقة	⏻
تصحيح الصور المشوهة نتيجة العرض بزاوية.	التشوه	◁ ▷
تحديد عناصر القائمة المطلوبة وإجراء عمليات ضبط عندما تكون قائمة المعلومات المعروضة على الشاشة (OSD) نشطة.	التصفح	◀ ▶ ▲ ▼
تشغيل قائمة المعلومات المعروضة على الشاشة (OSD) أو إيقاف تشغيلها.	Menu/Exit	MENU
عرض شريط تحديد مصدر الدخل.	المصدر	SOURCE
تفعيل العنصر المحدد في قائمة المعلومات المعروضة على الشاشة (OSD) عندما تكون قائمة OSD نشطة.	دخول	ENTER

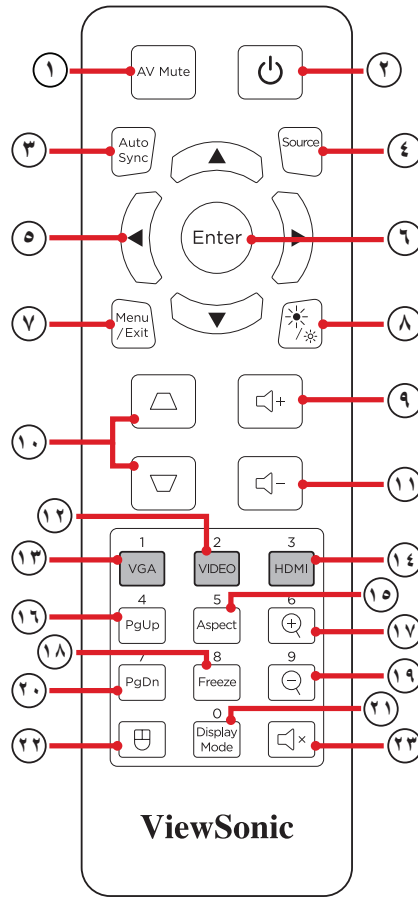
مصابيح المؤشرات

الوصف	مصباح المؤشر
مصباح مؤشر الطاقة	⏻
مصباح مؤشر مصدر الضوء	💡
مصباح مؤشر درجة الحرارة	🌡️

منفذ الدخـل/الخـرج



الوصف	منفذ	
مقبس دخل إشارة RGB (الكمبيوتر)/فيديو المكون (YPbPr/YCbCr)	COMPUTER IN	١
منفذ HDMI.	¹ HDMI	٢
منفذ USB Type B للصيانة.	SERVICE	٣
منفذ LAN.	RJ-45	٤
منفذ USB Type A للطاقة.	USB (خرج ٥ فولت/١,٥ أمبير)	٥
مقبس خرج إشارة RGB	MONITOR OUT	٦
منفذ تحكم RS-232	RS232	٧
مقبس خرج إشارة الصوت	AUDIO OUT	٨
مقبس دخل إشارة الصوت.	AUDIO IN	٩
مقبس دخل إشارة الميكروفون ملاحظة: يدعم دخل الميكروفون فقط؛ لا يدعم دخل الصوت. قد يؤدي توصيل الكبل غير الصحيح إلى إتلاف جهاز العرض.	Microphone	١٠
قفل أمان Kensington للحماية من السرقة.		١١



الوصف	الزر	الزر	الزر
إخفاء الصورة المعروضة على الشاشة وكنم مستوى الصوت.		AV Mute	١
تشغيل جهاز العرض أو إيقاف تشغيله		الطاقة	٢
تحديد توقيتات الصورة الأفضل تلقائياً للصورة المعروضة.		مزامنة تلقائية	٣
عرض شريط تحديد مصدر الدخل.		المصدر	٤
التنقل وتحديد عناصر القائمة المطلوبة وإجراء عمليات ضبط.		أزرار التصفح	٥
تأكيد الاختيار.		دخول	٦
<ul style="list-style-type: none"> تشغيل قائمة المعلومات المعروضة على الشاشة (OSD) أو إيقاف تشغيلها. العودة إلى قائمة OSD السابقة. الخروج وحفظ إعدادات القائمة. 		Menu/Exit	٧
عرض شريط تحديد وضع السطوع.		السطوع	٨
رفع مستوى الصوت.		رفع مستوى الصوت	٩

الوصف	الزر	
تصحيح تلقائي للصورة المشوهة.	 	التشويه ١٠
خفض مستوى الصوت.		خفض مستوى الصوت ١١
زر غير مدعوم		الفيديو ١٢
تحديد منفذ دخل الكمبيوتر COMPUTER IN للعرض.		VGA ١٣
تحديد مصدر الدخل HDMI 1 أو HDMI 2 .		HDMI ١٤
عرض شريط تحديد نسبة العرض إلى الارتفاع.		نسبة الأبعاد ١٥
زر غير مدعوم		Page Up ١٦
زيادة حجم الصورة المعروضة.		تكبير ١٧
تجميد الصورة المعروضة.		تثبيت ١٨
تقليل حجم الصورة المعروضة.		تصغير ١٩
زر غير مدعوم		Page Down ٢٠
عرض شريط تحديد وضع اللون.		وضع العرض ٢١
زر غير مدعوم		وضع الماوس ٢٢
كتم/إلغاء كتم الصوت.		كتم الصوت ٢٣

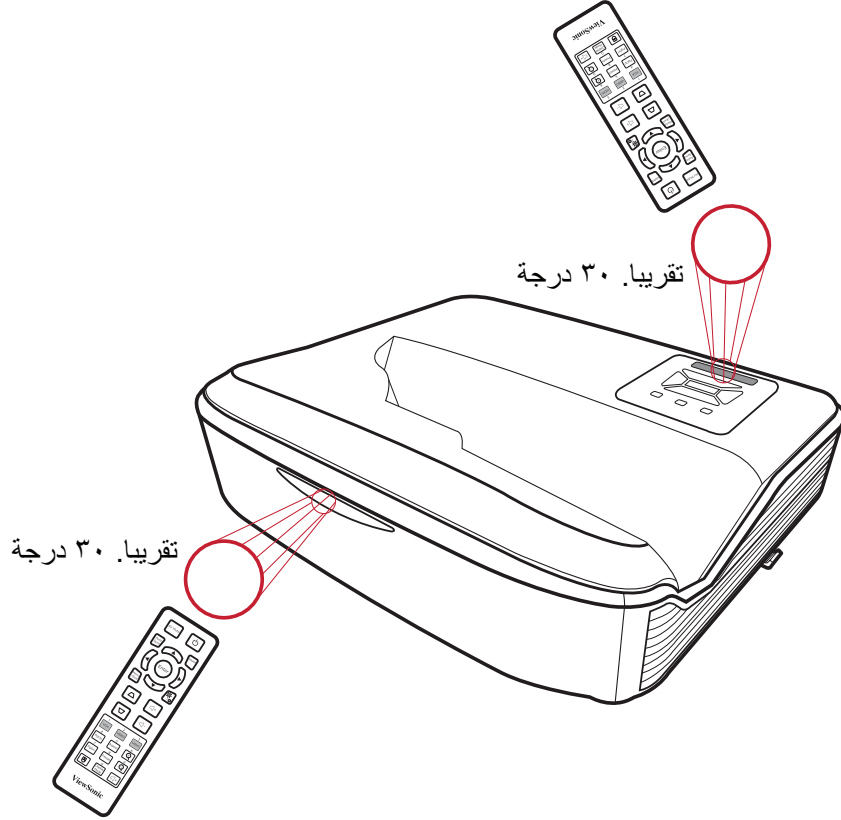
وحدة التحكم عن بعد - نطاق جهاز استقبال

لضمان عمل وحدة التحكم عن بُعد بشكل ملائم اتبع الخطوات التالية:

١- يجب أن يكون وحدة التحكم عن بُعد مثبتًا بزاوية في حدود ٣٠ درجة عموديًا لمستشعر (مستشعرات) التحكم عن بُعد الذي يعمل بالأشعة تحت الحمراء الخاص بجهاز العرض.

٢- يجب ألا تزيد المسافة بين وحدة التحكم عن بُعد والمستشعر (المستشعرات) عن ٧ أمتار (٢٣ قدمًا).

ملاحظة: ارجع إلى الرسم التوضيحي لمكان مستشعر (مستشعرات) وحدة التحكم عن بُعد الذي يعمل بالأشعة تحت الحمراء.



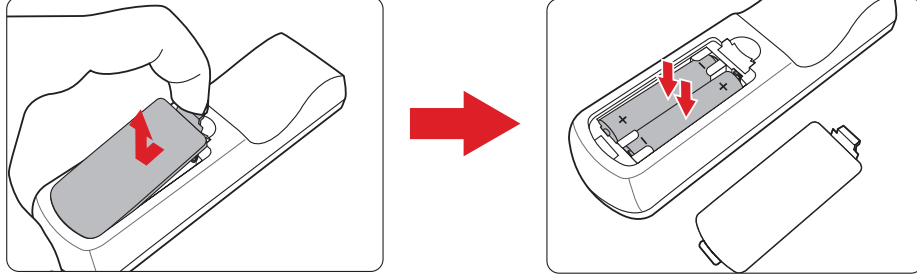
وحدة التحكم عن بُعد - استبدال البطاريات

١- قم بفك غطاء البطارية من الجزء السفلي من وحدة التحكم عن بُعد عن طريق الضغط على قبضة الإصبع وتحريكها.

٢- قم بإزالة أي بطاريات موجودة (إذا لزم الأمر) وتثبيت بطاريتين AAA.

ملاحظة: لاحظ أقطاب البطارية كما هو موضح.

٣- استبدل غطاء البطارية عن طريق محاذاته مع القاعدة ودفعه مرة أخرى في الموضع.



ملاحظة:

- تجنّب ترك وحدة التحكم عن بُعد والبطاريات في حرارة زائدة أو في بيئة رطبة.
- استبدل البطاريات بالنوع المطابق أو المكافئ الذي توصي به الجهة المصنعة فقط.
- في حالة نفاد طاقة البطاريات أو عدم استخدامك لوحدة التحكم عن بُعد لفترة طويلة، أخرج البطاريات لمنع تلف وحدة التحكم عن بُعد.
- تخلص من البطاريات المستعملة وفقاً لتعليمات الجهة المصنّعة لها واللوائح البيئية المعمول بها محلياً.

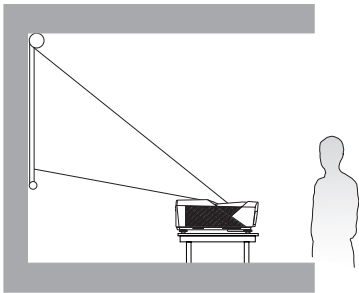
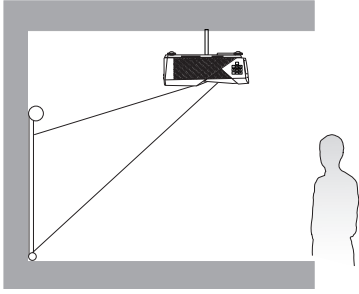
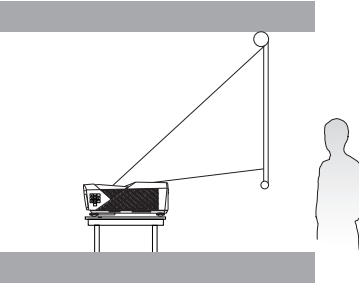
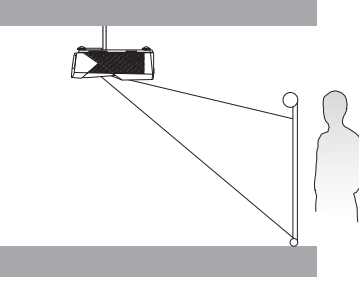
الإعداد الأولي

يتناول هذا القسم تعليمات مفصلة للإعداد المبدئي لجهاز العرض.

اختيار مكان - اتجاه الإسقاط

سيحدّد التفضيل الشخصي ومخطط الغرفة مكان التثبيت. يجب مراعاة ما يلي:

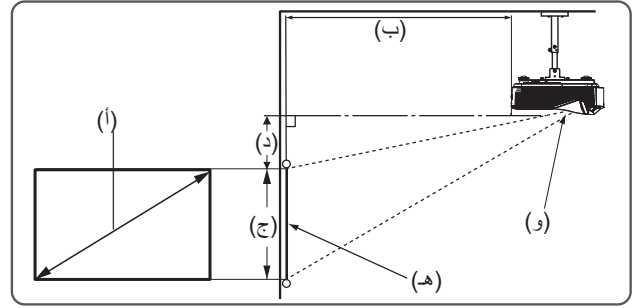
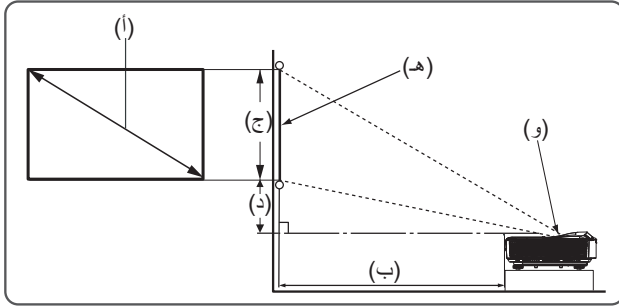
- حجم الشاشة وموضعها.
 - مكان مأخذ طاقة مناسب.
 - المكان والمسافة بين جهاز العرض والمعدات الأخرى.
- تم تصميم جهاز العرض ليتم تثبيته في أحد الأماكن التالية:

المكان	
	<p>منضدة أمامية</p> <p>وضع جهاز العرض بالقرب من الأرضية أمام الشاشة.</p>
	<p>سقف أمامي</p> <p>تعليق جهاز العرض رأساً على عقب من السقف الموجود أمام الشاشة.</p>
	<p>منضدة خلفية^١</p> <p>وضع جهاز العرض بالقرب من الأرضية خلف الشاشة.</p>
	<p>سقف خلفي^١</p> <p>تعليق جهاز العرض رأساً على عقب من السقف الموجود خلف الشاشة.</p>

^١ يلزم وجود شاشة عرض خلفية.

أبعاد العرض

• صورة ١٠:١٦ في شاشة ١٠:١٦



ملاحظة:

• (e) = الشاشة

(f) = مركز العدسة

« المسافة من مركز العدسة إلى الجانب الخلفي لجهاز العرض هي ٢٦٢ سم (١٠,٣١ بوصة).

صورة ١٠:١٦ في شاشة ١٠:١٦

(د) الإزاحة الرأسية		(ج) ارتفاع الصورة		(ب) مسافة العرض		(أ) حجم الشاشة	
مم	بوصة	مم	بوصة	مم	بوصة	مم	بوصة
٢٤٩	٩,٨٢	١٠٧٧	٤٢,٤٠	١٧٤	٦,٨٥	٢٠٣٢	٨٠
٢٧٢	١٠,٧١	١٢١٢	٤٧,٧٠	٢٢٨	٨,٩٩	٢٢٨٦	٩٠
٢٩٥	١١,٦٠	١٣٤٦	٥٣,٠٠	٢٨٣	١١,١٤	٢٥٤٠	١٠٠
٣١٧	١٢,٤٩	١٤٨١	٥٨,٣٠	٣٣٧	١٣,٢٨	٢٧٩٤	١١٠
٣٤٠	١٣,٣٧	١٦١٥	٦٣,٦٠	٣٩٢	١٥,٤٣	٣٠٤٨	١٢٠
٣٦٢	١٤,٢٦	١٧٥٠	٦٨,٩٠	٤٤٦	١٧,٥٨	٣٣٠٢	١٣٠
٣٨٥	١٥,١٥	١٨٨٥	٧٤,٢٠	٥٠١	١٩,٧٢	٣٥٥٦	١٤٠
٤٠٧	١٦,٠٤	٢٠١٩	٧٩,٥٠	٥٥٥	٢١,٨٧	٣٨١٠	١٥٠
٤٣٠	١٦,٩٣	٢١٥٤	٨٤,٨٠	٦١٠	٢٤,٠١	٤٠٦٤	١٦٠
٤٥٢	١٧,٨١	٢٢٨٩	٩٠,١٠	٦٦٤	٢٦,١٦	٤٣١٨	١٧٠

ملاحظة:

- تم توفير هذه الأشكال لأغراض مرجعية فقط. يُرجى الرجوع إلى جهاز العرض الفعلي للتعرف على الأبعاد بدقة.
- إذا كنت تنوي تركيب جهاز العرض بشكل دائم، يوصى باختبار حجم العرض ومسافته على الطبيعة باستخدام جهاز العرض الفعلي قبل تركيبه بشكل دائم.

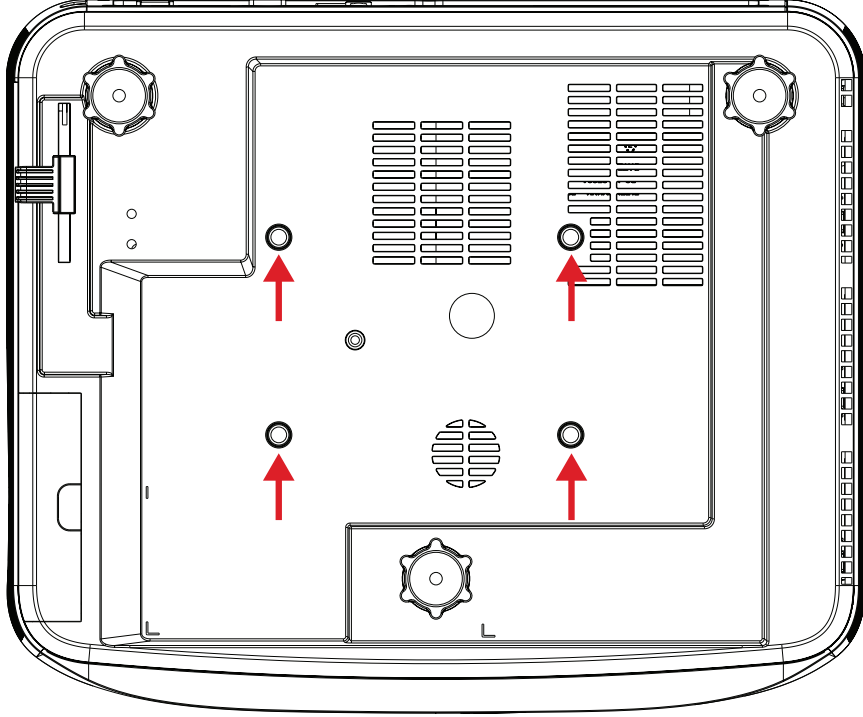
تثبيت جهاز العرض

ملاحظة: إذا اشتريت حامل تثبيت خارجي، فيرجى استخدام البراغي الملائمة في الحجم. قد يختلف حجم البرغي حسب سمك لوحة التثبيت.

١- لضمان عملية تثبيت أكثر أماناً يرجى استخدام حامل التثبيت بالسقف أو الحائط الخاص بشركة ViewSonic®.

٢- تأكد من أن البراغي المستخدمة لتثبيت الحامل بجهاز العرض مطابقة للمواصفات التالية:

- نوع البراغي: 10 x M4
- الحد الأقصى لطول البراغي: 10 مم



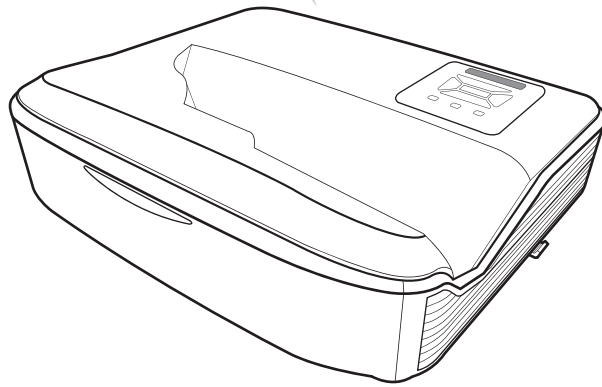
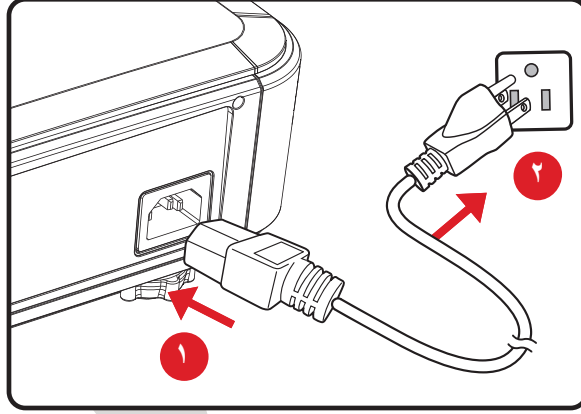
تنبيه:

- تجنب تركيب جهاز العرض بالقرب من مصدر حراري أو جهاز تكييف هواء.
- يرجى التأكد من وجود مسافة 10 سم (3,9 بوصة) على الأقل بين السقف والجزء السفلي لجهاز العرض.

التوصيلات

التوصيل بالتيار الكهربائي

- ١- وصل كبل الطاقة بمقبس دخل التيار المتردد الموجود خلف جهاز العرض.
- ٢- وصل كبل الطاقة بمقبس التيار الكهربائي.



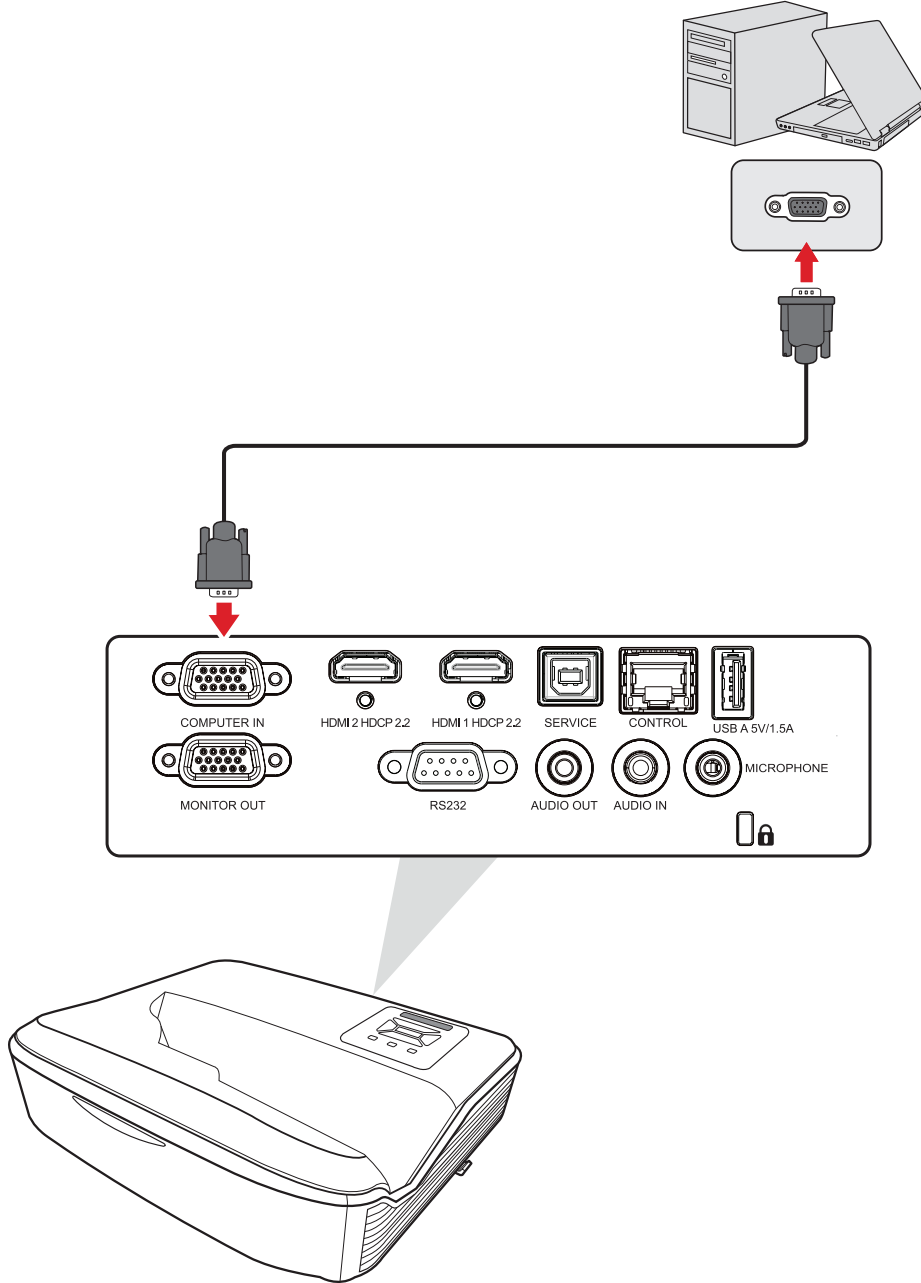
ملاحظة: عند تثبيت جهاز العرض قم بدمج جهاز لقطع الاتصال يمكن الوصول إليه بسهولة في موضع الأسلاك الثابتة، أو قم بتوصيل قابس الطاقة بمنفذ يمكن الوصول إليه بسهولة بالقرب من الوحدة، وإذا حدث خطأ أثناء تشغيل جهاز العرض، فاستخدم جهاز قطع الاتصال لإيقاف تشغيل مصدر الطاقة أو فصل قابس الطاقة.

التوصيل مع الأجهزة الخارجية

توصيل VGA

وصِّل أحد طرفي كبل VGA بمنفذ VGA في الكمبيوتر، ثم وصِّل الطرف الآخر من الكبل بمنفذ دخل الكمبيوتر **COMPUTER IN** في جهاز العرض.

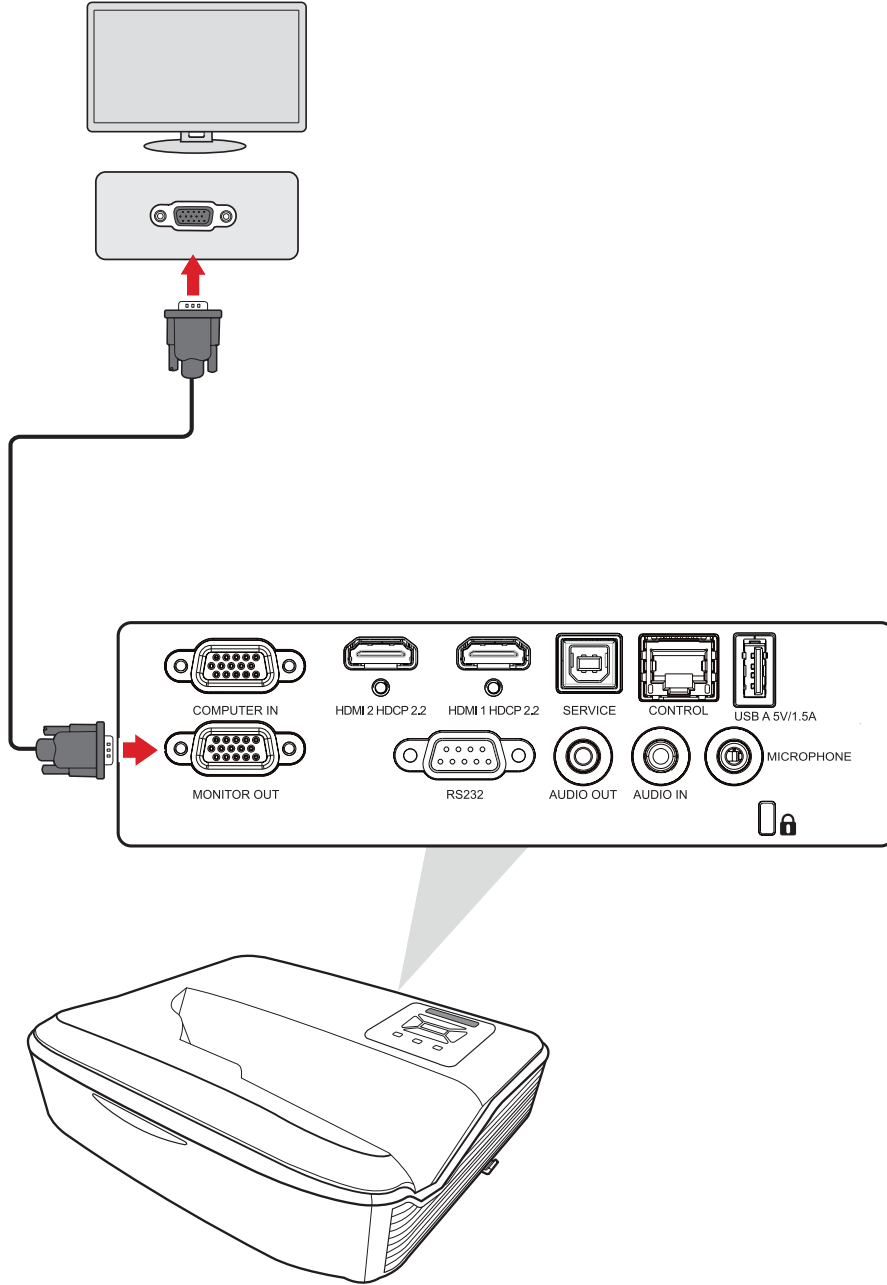
ملاحظة: بعض أجهزة الكمبيوتر لا تشغّل شاشاتها الخارجية تلقائيًا عندما تكون موصّلة بجهاز عرض. قد يلزم ضبط إعدادات العرض الضوئي للكمبيوتر.



التوصيل بمنفذ خرج VGA

لمشاهدة المحتوى المعروض في شاشة وكذلك عرضه ضوئياً، يمكن توصيل شاشة بمنفذ خرج الشاشة **MONITOR OUT** في جهاز العرض.

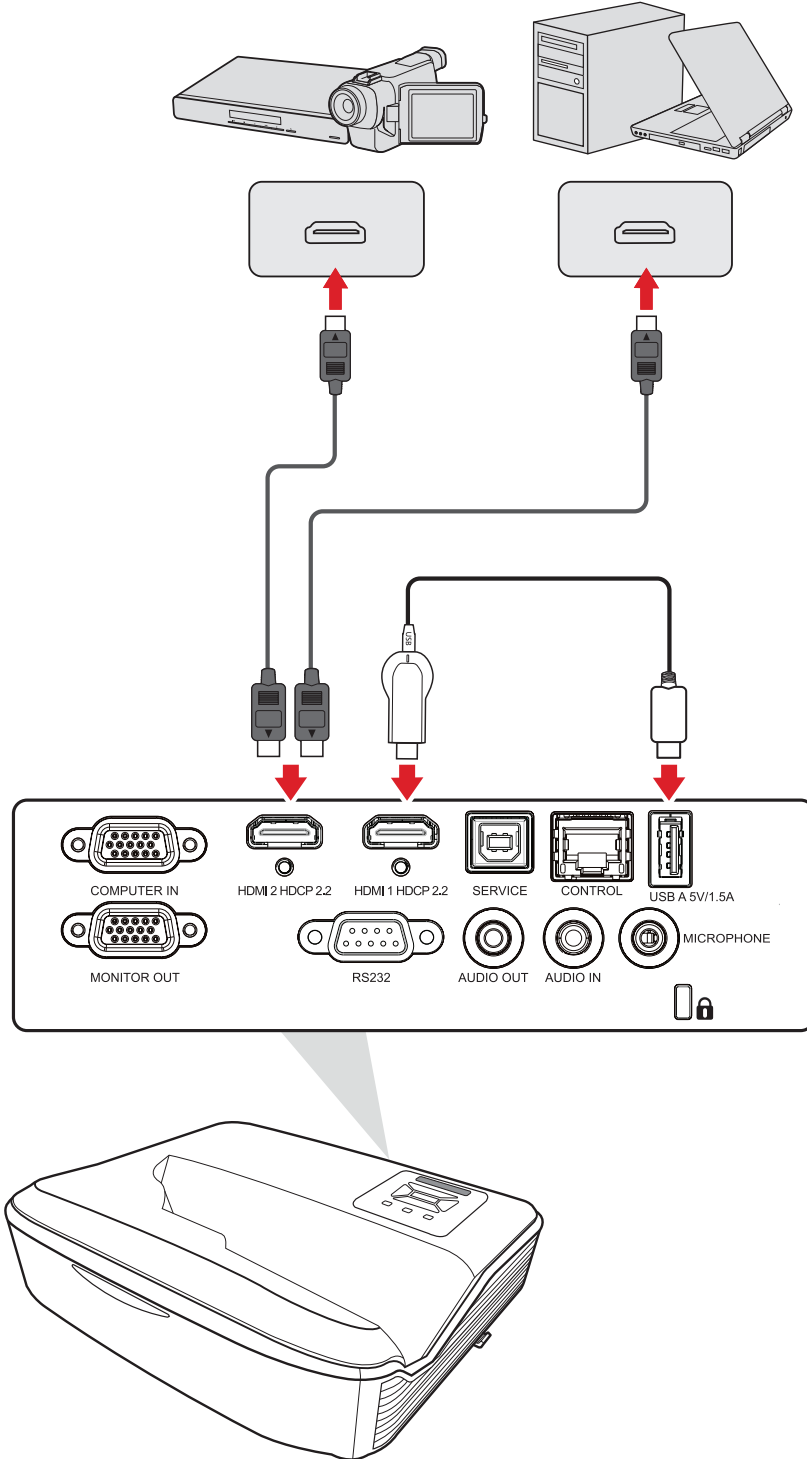
بعد إجراء توصيل VGA، وصّل أحد طرفي كبل VGA بمنفذ VGA في الشاشة، ثم وصّل الطرف الآخر من الكبل بمنفذ خرج الشاشة **MONITOR OUT** في جهاز العرض.



توصيل HDMI

قم بتوصيل أحد طرفي كبل HDMI بمنفذ HDMI الموجود بجهاز الفيديو الخاص بك، ثم وصل الطرف الآخر للكبل بمنفذ HDMI 1/2 في جهاز العرض.

ملاحظة: منفذ HDMI 1 و2 يدعمان HDCP 2.2.



توصيل الصوت والميكروفون

يدعم جهاز العرض كلاً من دخل الصوت وخرج الصوت وكذلك دخل الميكروفون.

دخول الصوت

لتشغيل صوت من جهاز خارجي عبر مكبرات صوت جهاز العرض، وصّل أحد طرفي كبل صوت بالجهاز الخارجي والطرف الآخر بمنفذ دخل الصوت **دخول الصوت**.

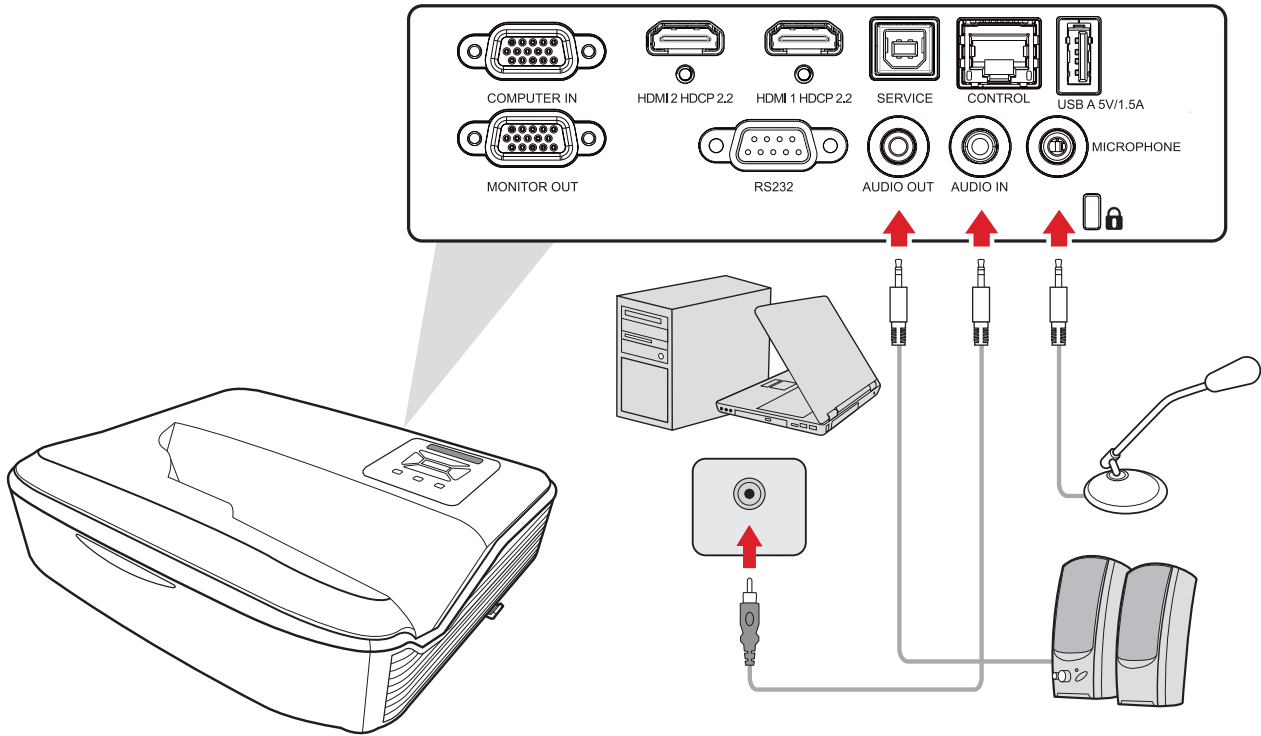
خرج الصوت

لتشغيل صوت من جهاز العرض عبر مكبر صوت خارجي، وصّل أحد طرفي كبل صوت بمكبر الصوت الخارجي والطرف الآخر بمنفذ خرج الصوت **خرج الصوت**.

الميكروفون

وصّل ميكروفوناً مباشرةً بمنفذ الميكروفون.

ملاحظة: يدعم دخول الميكروفون فقط؛ لا يدعم دخل الصوت. قد يؤدي توصيل الكبل غير الصحيح إلى إتلاف جهاز العرض.



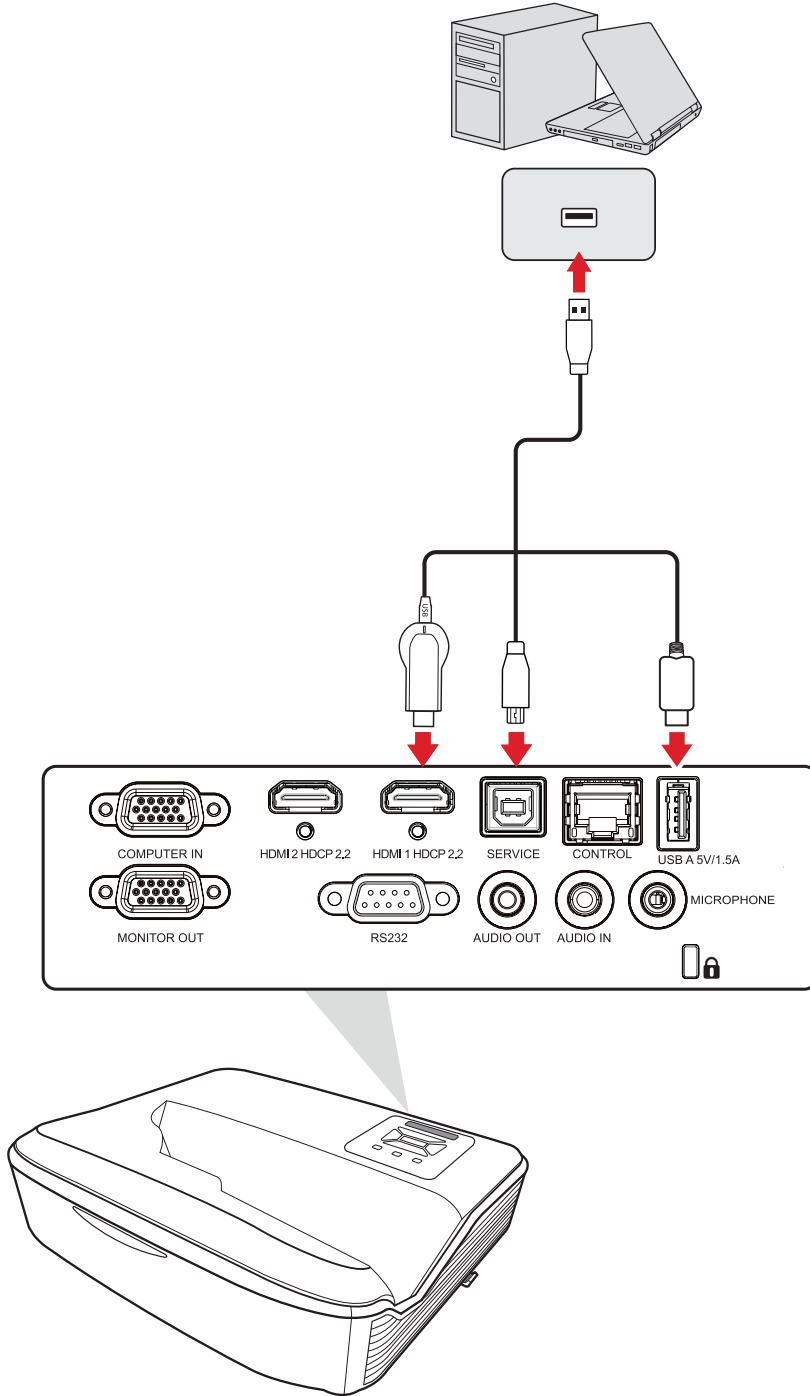
التوصيل عبر USB

توصيل USB نوع A

يُستخدم منفذ USB Type A لإمداد الطاقة (مثل أجهزة الدونجل).

التوصيل بمنفذ USB Type B

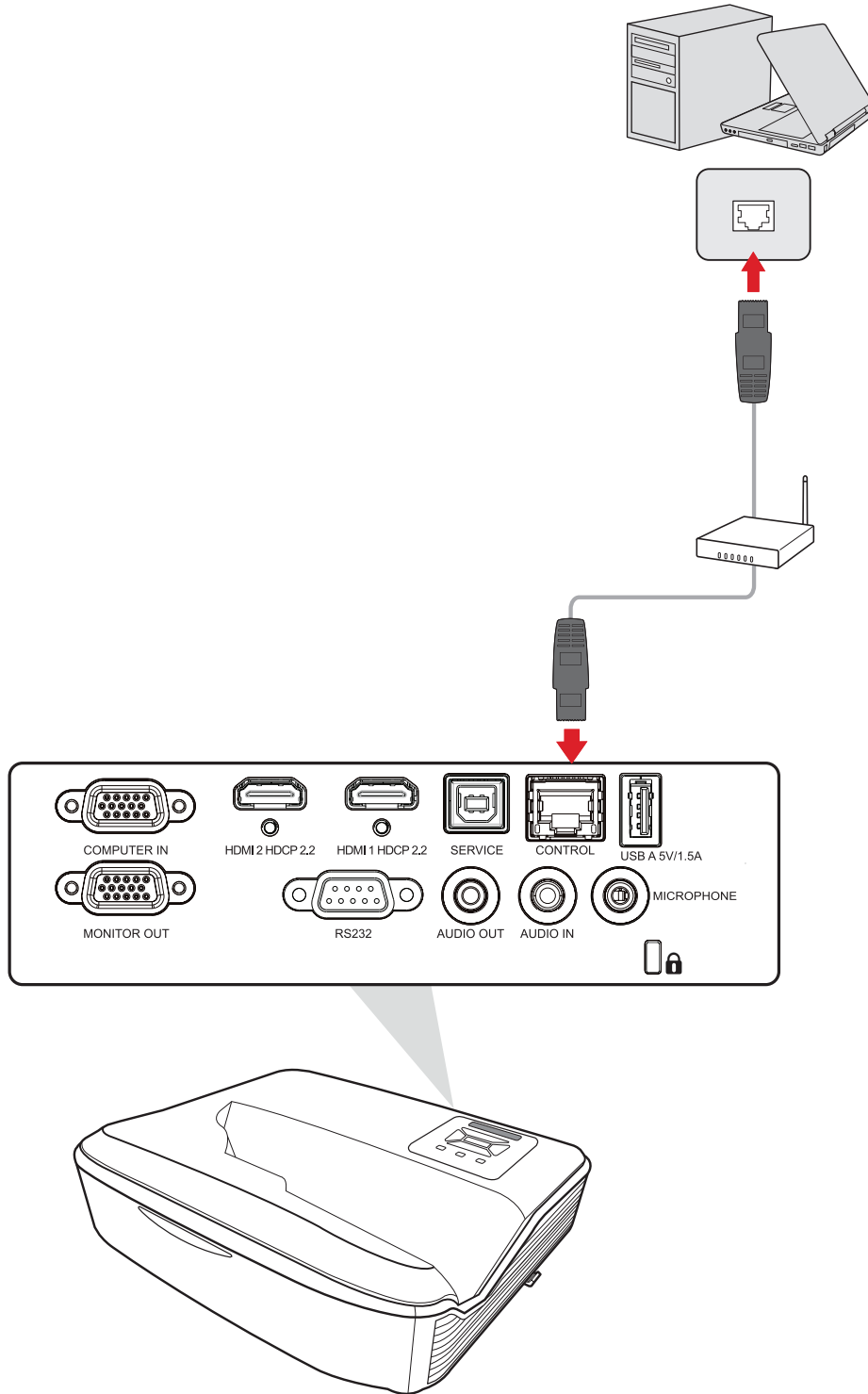
يُستخدم منفذ USB Type B لصيانة جهاز العرض.



اتصال الشبكة

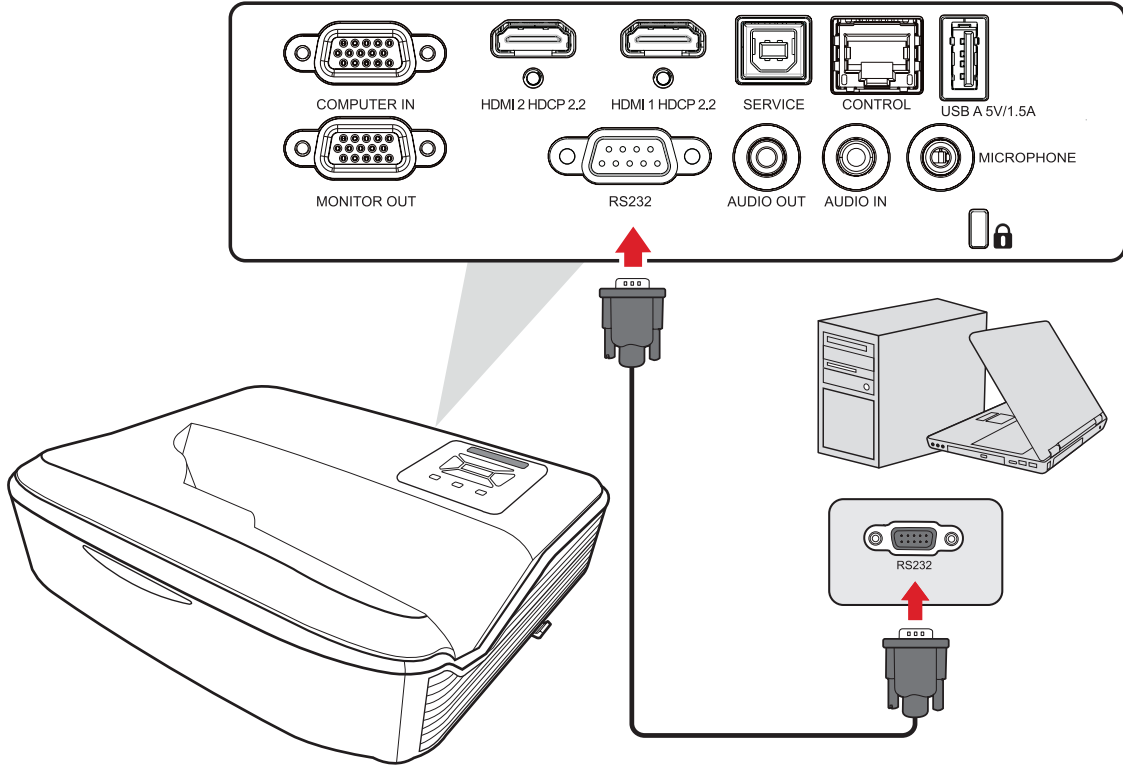
وصِّل كبل الشبكة بمنفذ LAN للاتصال بالشبكة.

يوفر جهاز العرض العديد من ميزات الاتصال الشبكي والإدارة عن بُعد. يمكن إدارة وظيفة LAN/RJ45 لجهاز العرض عبر شبكة، ويمكن التحكم في جهاز العرض عن بُعد.



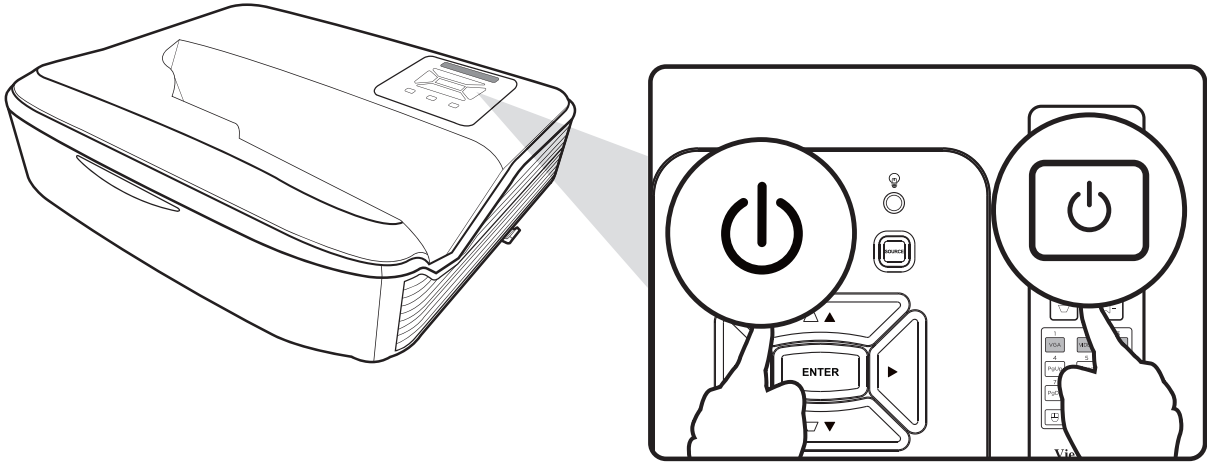
توصيلات RS-232

عند استخدام كبل المنفذ التسلسلي RS-232 لتوصيل شاشتك بجهاز كمبيوتر خارجي، يمكن التحكم في بعض الوظائف عن بُعد باستخدام الكمبيوتر، بما في ذلك التشغيل/إيقاف التشغيل وضبط مستوى الصوت وتحديد الدخل والسطوع والمزيد.



استخدام جهاز العرض

بدء تشغيل جهاز العرض



١- تأكد من صحة توصيل كبل طاقة جهاز العرض بمأخذ الطاقة.

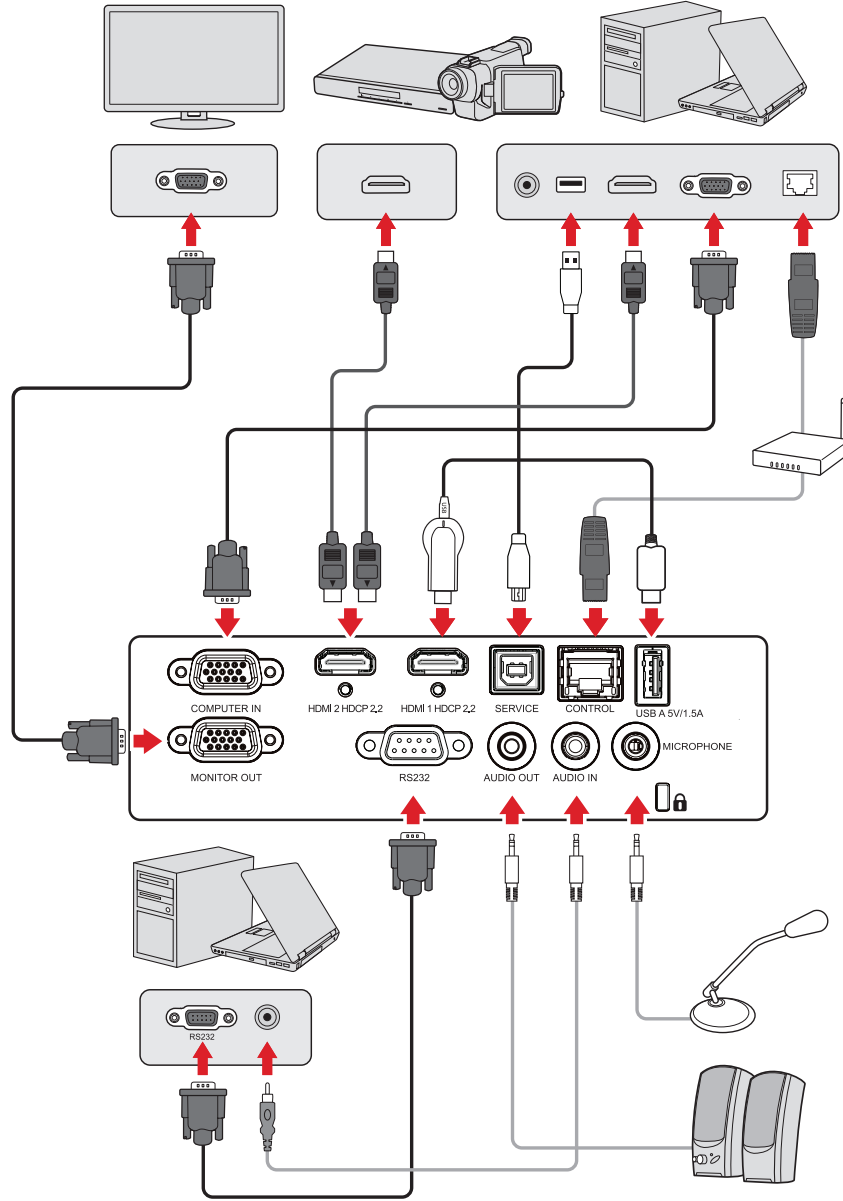
٢- اضغط على زر الطاقة في جهاز العرض أو وحدة التحكم عن بُعد لتشغيل جهاز العرض.

ملاحظة:

- سيومض مصباح مؤشر الطاقة باللون الأزرق أثناء بدء التشغيل.
- عند تشغيل جهاز العرض للمرة الأولى سيطلب منك تحديد اللغة المفضلة وجهة العرض وإعدادات أخرى.

اختيار مصدر دخل

يمكن توصيل جهاز العرض بعدة أجهزة في وقت واحد، ومع ذلك لا يمكن عرض أكثر من شاشة واحدة كاملة في المرة الواحدة.



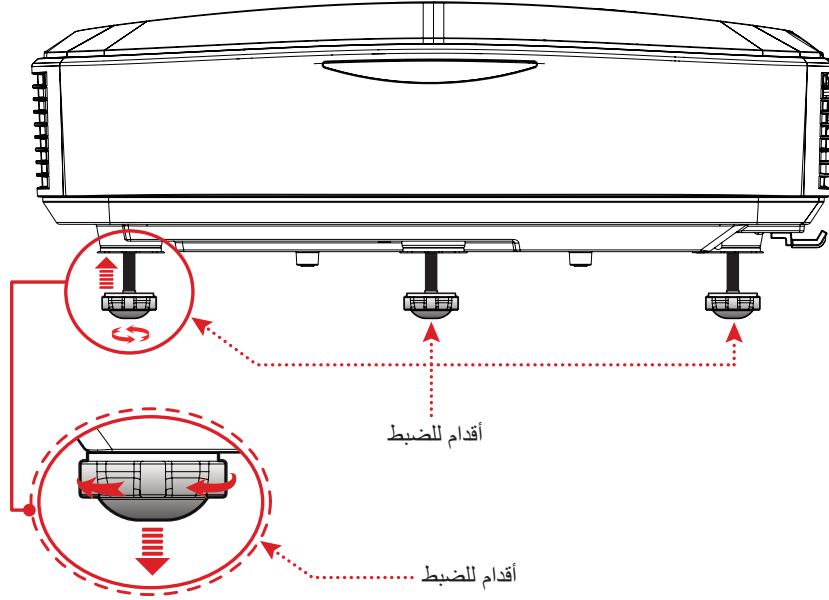
عند تعيين Auto Source (مصدر تلقائي) على On (تشغيل)، سيبدأ جهاز العرض في البحث عن مصادر دخل تلقائياً. إذا تم التوصيل بمصادر متعددة، فاضغط على زر المصدر Source في جهاز العرض أو وحدة التحكم عن بُعد لتحديد الدخل المطلوب.

ملاحظة: تأكد من تشغيل المصادر المتصلة.

ضبط الصورة المعروضة

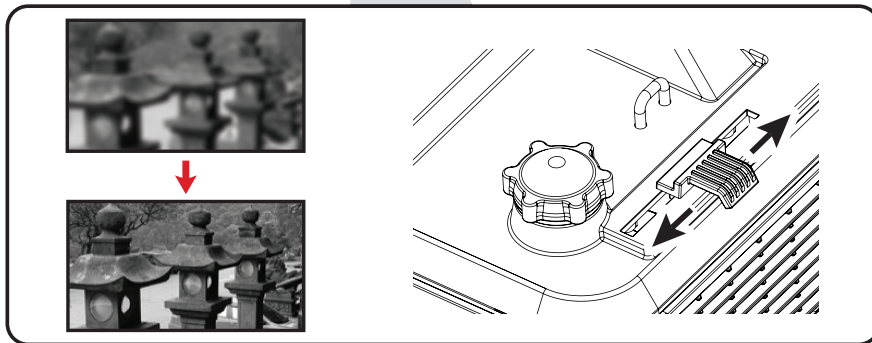
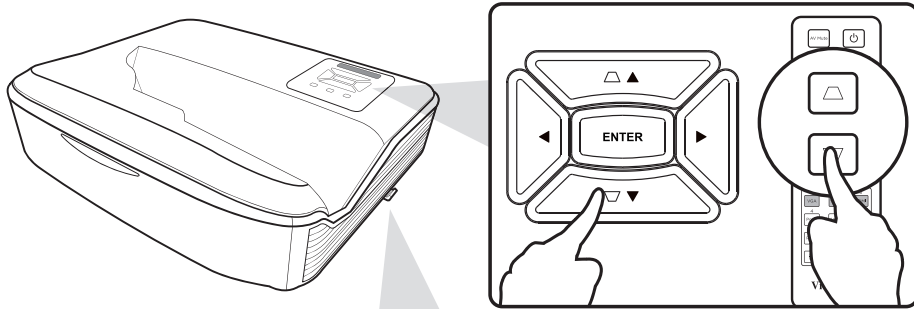
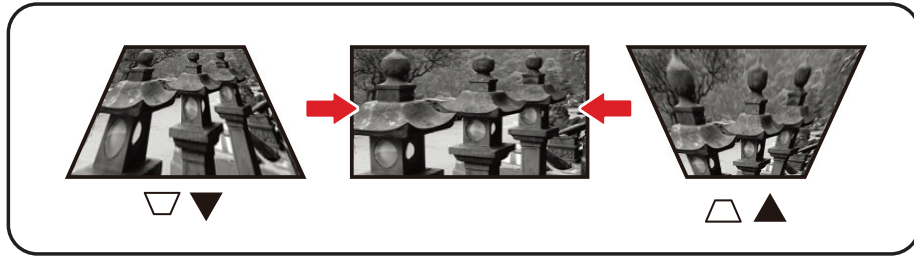
ضبط ارتفاع جهاز العرض وزاوية الإسقاط

جهاز العرض مزود بثلاث (3) أقدام للضبط. يؤدي ضبط القدم إلى تغيير ارتفاع جهاز العرض وزاوية الإسقاط العمودي.



ضبط التركيز والتشوه شبه المنحرف

يمكنك تحسين وضبط وضوح الصورة وموضعها من خلال ضبط مفتاح التركيز أو مفتاح التشوه شبه المنحرف.



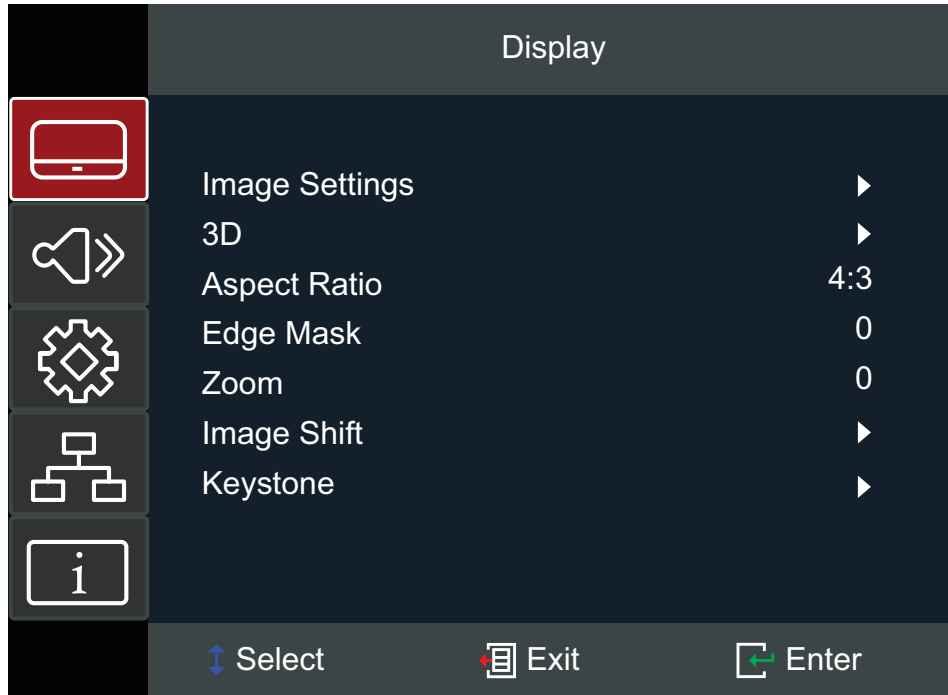
إيقاف تشغيل جهاز العرض






- ١- اضغط على زر الطاقة في جهاز العرض أو وحدة التحكم عن بُعد وستظهر "رسالة إيقاف التشغيل".
- ٢- اضغط على زر الطاقة مرة أخرى لتأكيد الإجراء وإيقاف تشغيل جهاز العرض.
- ٣- سيتحول مصباح مؤشر الطاقة إلى اللون الأحمر وسيتم دخول وضع الاستعداد.

تشغيل جهاز العرض

قائمة المعلومات المعروضة على الشاشة (OSD)

يشتمل جهاز العرض على قوائم معروضة على الشاشة بلغات متعددة تتيح لك إجراء عمليات ضبط الصور وتغيير العديد من الإعدادات.



الوصف	القائمة
ضبط إعدادات الصورة ووضع العرض ثلاثي الأبعاد ونسبة العرض إلى الارتفاع وقناع الحافة والتكبير/التصغير وإزاحة الصورة والتشويه شبه المنحرف.	 Display (العرض)
ضبط مستوى الصوت أو كتم الصوت.	 Audio (الصوت)
ضبط إعدادات العرض الضوئي والطاقة والأمان واللغة والقائمة ومصدر الدخل، وما إلى ذلك.	 Setup (الإعداد)
ضبط إعدادات تحكم LAN.	 Network (الشبكة)
عرض معلومات جهاز العرض والشبكة.	 Information (المعلومات)

Menu Navigation (تصفح القوائم)

- ١- لفتح قائمة المعلومات المعروضة على الشاشة (OSD)، اضغط على الزر **Menu/Exit** في جهاز العرض أو وحدة التحكم عن بُعد.
- ٢- عندما تكون قائمة OSD معروضة، استخدم أزرار **التصفح** (▲▼) لتحديد أي عنصر في القائمة الرئيسية. أثناء إجراء تحديد في صفحة معينة، اضغط على الزر **Enter** في جهاز العرض أو وحدة التحكم عن بُعد لدخول قائمة فرعية.
- ٣- استخدم أزرار **التصفح** (◀▶) لتحديد العنصر المطلوب في القائمة الفرعية ثم اضغط على الزر **Enter** لعرض مزيد من الإعدادات. اضبط الإعدادات باستخدام أزرار **التصفح** (◀▶).
- ٤- حدد العنصر التالي المطلوب ضبطه في القائمة الفرعية واضبطه كما هو موضح أعلاه.
- ٥- اضغط على الزر **Enter** لتأكيد الإجراء، وستعود الشاشة إلى القائمة الرئيسية.
- ٦- للخروج، اضغط على الزر **Menu/Exit** مجددًا. ستغلق قائمة OSD وسيحفظ جهاز العرض الإعدادات الجديدة تلقائيًا.

شجرة قائمة المعلومات المعروضة

خيار القائمة		القائمة الفرعية	القائمة الرئيسية
	Presentation (عرض تقديمي) Bright (ساطع) HDR SIM. Cinema (سينما) sRGB DICOM SIM. Blending (مزج) User (مستخدم) 3D	Display Mode (وضع العرض)	Image Settings (إعدادات الصورة)
	Off (إيقاف) Blackboard (سبورة) Light Yellow (أصفر فاتح) Light Green (أخضر فاتح) Light Blue (أزرق فاتح) Pink (قرنفي) Gray (رمادي)	Wall Color (لون الحائط)	
	(+/-, 50~50) (+/-, 50~50) (+/-, 1~15) (+/-, 50~50) (+/-, 50~50)	Brightness (السطوع) Contrast (التباين) Sharpness (الحدة) Color (اللون) Tint (تدرج اللون)	
	Film (فيلم) Video (فيديو) Graphics (الرسومات) Standard (2.2) [قياسي (2,2)] 1,8 2,0 2,4 2,6	Gamma (إعدادات جاما)	

**Display
(العرض)**

خيار القائمة			القائمة الفرعية	القائمة الرئيسية	
	(١٠~١، +/-)	Brilliant Color™	Color Settings (إعدادات اللون)	Image Settings (إعدادات الصورة)	Display (العرض)
	Warm (دافئ)	Color Temperature (درجة حرارة اللون)			
	Standard (قياسي)				
	Cool (بارد)				
Red (أحمر)	Color (اللون)	Color Matching (مطابقة اللون)			
Green (أخضر)					
Blue (أزرق)					
Cyan (سماوي)					
Yellow (أصفر)					
Magenta (أرجواني)					
White (أبيض)					
(٥٠~٥٠٠، +/-)	Hue/R (تدرج اللون/أحمر)	Color Settings (إعدادات اللون)	Image Settings (إعدادات الصورة)	Display (العرض)	
(٥٠~٥٠٠، +/-)	Saturation/G (التشبع/أخضر)				
(٥٠~٥٠٠، +/-)	Gain/B (الاكتساب/أزرق)				
	Reset (إعادة تعيين)				
	Exit (خروج)				
(٥٠~٥٠٠، +/-)	Red Gain (اكتساب الأحمر)				RGB Gain/Bias (اكتساب/انحراف الأحمر)
(٥٠~٥٠٠، +/-)	Green Gain (اكتساب الأخضر)				
(٥٠~٥٠٠، +/-)	Blue Gain (اكتساب الأزرق)				
(٥٠~٥٠٠، +/-)	Red Bias (انحراف الأحمر)				
(٥٠~٥٠٠، +/-)	Green Bias (انحراف الأخضر)				
(٥٠~٥٠٠، +/-)	Blue Bias (انحراف الأزرق)				
	Reset (إعادة تعيين)				
	Exit (خروج)				
Auto (تلقائي)	Non-HDMI (Signal (بلا إشارة HDMI))	Color Space (مساحة اللون)			
RGB					
YUV					
Auto (تلقائي)	(HDMI Signal) (إشارة HDMI)				
RGB (0~255)					
RGB (16~235)					
YUV					

خيار القائمة			القائمة الفرعية	القائمة الرئيسية
	Off (إيقاف)	Automatic (تلقائي)	Signal (الإشارة)	Image Settings (إعدادات الصورة)
	On (تشغيل)			
	(+/-) ١٠~١٠)	Frequency (التردد)		
	(+/-) ٣١~٠)	Phase (المرحلة)		
	(+/-)	H. Position (الموضع الأفقي)		
	(+/-)	V. Position (الموضع الرأسي)		
		Dynamic Black (ديناميكية الأسود)	Brightness Mode (وضع السطوع)	
		Eco (اقتصادي)		
		Constant Power طاقة ٪٢٠~٪١٠٠ ثابتة ٪٢٠~٪١٠٠)		
		Reset (إعادة تعيين)		
	Off (إيقاف)	3D Mode (الوضع ثلاثي الأبعاد)	3D	Display (العرض)
	DLP-Link (وصلة DLP)			
	3D	3D - 2D (ثنائي الأبعاد-ثلاثي الأبعاد)		
	L			
	R			
	Auto (تلقائي)	3D Format (تنسيق ثلاثي الأبعاد)		
	SBS (جنبًا إلى جنب)			
	Top and Bottom (أعلى وأسفل)			
	Frame Sequential (الإطار المتتابع)			
	Off (إيقاف)	3D Sync Invert (عكس المزامنة ثلاثية الأبعاد)		
	On (تشغيل)			
		Reset (إعادة تعيين)		
		٣:٤		
		٩:١٦		
		١٠:١٦		
		LBX		
		Native (أصلي)		
		Auto (تلقائي)		
		(+/-) ١٠~٠)	Edge Mask (قناع الحافة)	
		(+/-) ٢٥~٥)	Zoom (تكبير/تصغير)	

خيار القائمة		القائمة الفرعية	القائمة الرئيسية	
	(١٠٠~١٠٠-، +/-)	Horizontal (H.) [[H.] أفقي]	Image Shift (إزاحة الصورة)	
	(١٠٠~١٠٠-، +/-)	Vertical (V.) [[V.] رأسي]		
	Top-Left (أعلى اليسار)	Four Corners (أربعة أركان)	Keystone (التشوه)	
	Top-Right (أعلى اليمين)			
	Bottom-Left (أسفل اليسار)			
	Bottom-Right (أسفل اليمين)			
	(٤٠~٤٠-، +/-)	H. Keystone (تشوه شبه منحرف أفقي)		
	(٤٠~٤٠-، +/-)	V. Keystone (تشوه شبه منحرف رأسي)		
		Reset (إعادة تعيين)		
		Auto (تلقائي)	Audio Settings (إعدادات الصوت)	
		Internal Speaker (مكبر الصوت الداخلي)		
		Audio Out (خرج الصوت)		
		Off (إيقاف)		Mute (كتم الصوت)
		On (تشغيل)		
		Off (إيقاف)		Mic (ميكروفون)
		On (تشغيل)		
	(١٠~٠، +/-)	Volume (مستوى الصوت)		
	(١٠~٠، +/-)	Mic Volume (مستوى صوت الميكروفون)		
		Front Table (منضدة أمامية)	Projection (جهة العرض)	
		Rear Table (منضدة خلفية)		
		Front Ceiling (سقف أمامي)		
		Rear Ceiling (سقف خلفي)		
		٩:١٦	Screen Type (نوع الشاشة)	
		١٠:١٦		

خيار القائمة		القائمة الفرعية	القائمة الرئيسية	
		Filter Usage Hours (ساعات استخدام المرشح)	Filter Settings (إعدادات المرشح)	
	No (لا)	Optional Filter Installed (المرشح الاختياري مرگب)		
	Yes (نعم)			
	Off (إيقاف)	Filter Reminder (تذكير المرشح)		
	300 hr (٣٠٠ ساعة)			
	500 hr (٥٠٠ ساعة)			
	800 hr (٨٠٠ ساعة)			
	1000 hr (١٠٠٠ ساعة)	Filter Reset (إعادة تعيين المرشح)		
	Cancel (إلغاء)			
	Yes (نعم)			
	Off (إيقاف)	Direct Power On (تشغيل مباشر)	Power Settings (إعدادات الطاقة)	
	On (تشغيل)	Signal Power On (تشغيل الإشارة)		
	Off (إيقاف)			
	On (تشغيل)			
	(+/-) ٩٩٠~٠	Sleep Timer (min.) [موقت السكون [دقائق]]		
	No (لا)			
	Yes (نعم)	Always On (تشغيل دائم)		
	(+/-) ١٨٠~٠ (دقيقة)	Auto Power (إيقاف التشغيل التلقائي) Off		
	Eco (اقتصادي)	Power Mode (Standby) [وضع الطاقة (الاستعداد)]		
	Active (نشط)			
	Off (إيقاف)	Security (الأمان)	Security (الأمان)	
	On (تشغيل)			
	(+/-) ١٢~٠ (الشهر)	Security Timer (موقت الأمان)		
	(+/-) ٣٠~٠ (اليوم)			
	(+/-) ٢٤~٠ (الساعة)			
		Change Password (تغيير كلمة المرور)		
	Off (إيقاف)	HDMI CEC (التحكم في إلكترونيات المستهلك عبر HDMI)		HDMI CEC (التحكم في إلكترونيات المستهلك عبر HDMI)
	On (تشغيل)			

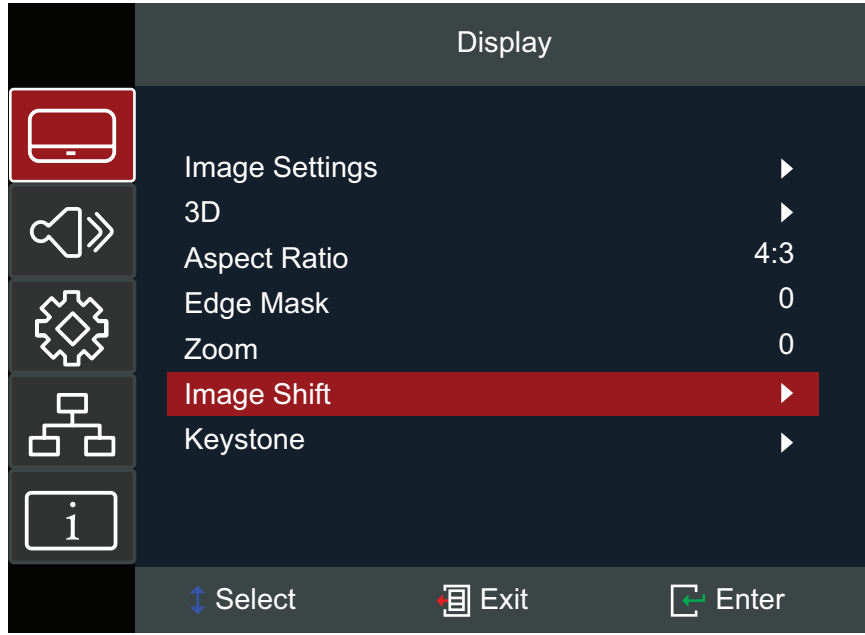
خيار القائمة		القائمة الفرعية	القائمة الرئيسية
	Off (إيقاف)	Test Pattern (نمط الاختبار)	Test Pattern (نمط الاختبار)
	Green Grid (شبكة خضراء)		
	Magenta Grid (شبكة أرجوانية)		
	White Grid (شبكة بيضاء)		
	White (أبيض)		
	English	Language (اللغة)	Options (الخيارات)
	Deutsch		
	Français		
	Italiano		
	Español		
	Português		
	Polski		
	Nederlands		
	Svenska		
	Norsk		
	Suomi		
	ελληνικά		
	繁體中文		
	簡體中文		
	日本語		
	한국어		
	Русский		
	Magyar		
	Čeština		
	عربي		
	ไทย		
	Türkçe		
	فارسی		
	Tiếng Việt		
	Bahasa Indonesia		
	Română		
	Slovenčina		
			Setup (الإعداد)

خيار القائمة			القائمة الفرعية	القائمة الرئيسية
	Top-Left (أعلى اليسار)	Menu Location (موقع القائمة)	Menu Settings (إعدادات القائمة)	
	Top-Right (أعلى اليمين)			
	Center (الوسط)			
	Bottom-Left (أسفل اليسار)			
	Bottom-Right (أسفل اليمين)			
	Off (إيقاف)	Menu Timer (موقت القائمة)		
	5 seconds (٥ ثوانٍ)			
	10 seconds (١٠ ثوانٍ)			
		Off (إيقاف)	Auto Source (مصدر تلقائي)	Options (الخيارات)
		On (تشغيل)		
		HDMI 1	Input Source (مصدر الدخل)	
		HDMI 2		
		VGA		
		Off (إيقاف)	High Altitude (الارتفاع العالي)	
		On (تشغيل)		
		Default (افتراضي)	Logo (الشعار)	
		Neutral (محايد)		
		None (بلا)	Background Color (لون الخلفية)	
		Blue (أزرق)		
		Red (أحمر)		
		Green (أخضر)		
		Gray (رمادي)		
		Logo (الشعار)		
	١,٤	HDMI 1 EDID	HDMI Settings (إعدادات HDMI)	
	٢,٠			
	١,٤	HDMI 2 EDID		
	٢,٠			
		Reset to Default (إعادة إلى الافتراضي)	Reset (إعادة تعيين)	

خيار القائمة		القائمة الفرعية	القائمة الرئيسية
		Network Status (حالة الشبكة)	Network (الشبكة)
		MAC Address (عنوان MAC)	
	Off (إيقاف)	DHCP	
	On (تشغيل)		
	xxx.xxx.xxx	IP Address (عنوان IP)	
	xxx.xxx.xxx	Subnet Mask (قناع الشبكة الفرعية)	
	xxx.xxx.xxx	Gateway (البوابة)	
	xxx.xxx.xxx	DNS	
		Reset (إعادة تعيين)	
	Off (إيقاف)	Crestron	
	On (تشغيل)		
	Off (إيقاف)	Extron	
	On (تشغيل)		
	Off (إيقاف)	PJ Link (وصلة PJ)	
	On (تشغيل)		
	Off (إيقاف)	AMX Device Discovery	
	On (تشغيل)		
	Off (إيقاف)	Telnet	
	On (تشغيل)		
	Off (إيقاف)	HTTP	
	On (تشغيل)		

خيار القائمة		القائمة الفرعية	القائمة الرئيسية
		Serial Number (الرقم التسلسلي)	Information (المعلومات)
		(المصدر) Source	
		(الدقة) Resolution	
		Refresh Rate (معدل التحديث)	
		Display Mode (وضع العرض)	
		Power Mode (Standby) [وضع الطاقة (الاستعداد)]	
		Light Source Hours (ساعات مصدر الضوء)	
		Network Status (حالة الشبكة)	
		IP Address (عنوان IP)	
		Filter Usage Hours (ساعات استخدام المرشح)	
		Brightness Mode (وضع السطوع)	
	System (النظام)	Firmware Version (إصدار البرامج الثابتة)	
	LAN		
	MCU		

عمليات القوائم قائمة Display (العرض)



الوصف	القائمة																				
<p>Display Mode (وضع العرض)</p> <p>هناك العديد من أوضاع العرض المحددة سابقاً التي يمكنك اختيار المناسب منها لتلبية متطلبات المشاهدة المفضلة لك.</p>	<p>Image Settings (إعدادات الصورة)</p>																				
<table border="1"> <thead> <tr> <th>الوصف</th> <th>الوضع</th> </tr> </thead> <tbody> <tr> <td>مناسب لتلبية معظم احتياجات العروض التقديمية لبيئات الأعمال والتعليم.</td> <td>Presentation (عرض تقديمي)</td> </tr> <tr> <td>مناسب للبيئات الساطعة وجيدة الإضاءة.</td> <td>Bright (ساطع)</td> </tr> <tr> <td>يفك ترميز محتوى النطاق الديناميكي العالي (HDR) ويعرضه للحصول على أعماق درجات الألوان السوداء والبيضاء الساطعة والسينمائية المشرقة باستخدام سلسلة ألوان REC.2020. يمكنك تحديد هذا الوضع لتحسين محتوى غير HDR بمحاكاة النطاق الديناميكي العالي (HDR). ملاحظة: عندما يكون HDMI EDID 2.0 محدداً، باستطاعة HDMI 1/2 دعم تنسيق HDR/HLG.</td> <td>HDR SIM.</td> </tr> <tr> <td>يوفر أفضل توازن بين التفاصيل والألوان لمشاهدة الأفلام.</td> <td>Cinema (سينما)</td> </tr> <tr> <td>سلسلة ألوان sRGB الموحدة.</td> <td>sRGB</td> </tr> <tr> <td>مناسب لعرض الصور بالأبيض والأسود.</td> <td>DICOM SIM.</td> </tr> <tr> <td>الإعدادات المخصصة للمستخدم.</td> <td>User (مستخدم)</td> </tr> <tr> <td>وضع فيديو مناسب لتطبيق المزج.</td> <td>Blending (مزج)</td> </tr> <tr> <td>محسّن لعرض المحتوى ثلاثي الأبعاد. ملاحظة: يجب استخدام نظارات ثلاثية الأبعاد.</td> <td>3D</td> </tr> </tbody> </table>		الوصف	الوضع	مناسب لتلبية معظم احتياجات العروض التقديمية لبيئات الأعمال والتعليم.	Presentation (عرض تقديمي)	مناسب للبيئات الساطعة وجيدة الإضاءة.	Bright (ساطع)	يفك ترميز محتوى النطاق الديناميكي العالي (HDR) ويعرضه للحصول على أعماق درجات الألوان السوداء والبيضاء الساطعة والسينمائية المشرقة باستخدام سلسلة ألوان REC.2020. يمكنك تحديد هذا الوضع لتحسين محتوى غير HDR بمحاكاة النطاق الديناميكي العالي (HDR). ملاحظة: عندما يكون HDMI EDID 2.0 محدداً، باستطاعة HDMI 1/2 دعم تنسيق HDR/HLG .	HDR SIM.	يوفر أفضل توازن بين التفاصيل والألوان لمشاهدة الأفلام.	Cinema (سينما)	سلسلة ألوان sRGB الموحدة.	sRGB	مناسب لعرض الصور بالأبيض والأسود.	DICOM SIM.	الإعدادات المخصصة للمستخدم.	User (مستخدم)	وضع فيديو مناسب لتطبيق المزج.	Blending (مزج)	محسّن لعرض المحتوى ثلاثي الأبعاد. ملاحظة: يجب استخدام نظارات ثلاثية الأبعاد.	3D
الوصف		الوضع																			
مناسب لتلبية معظم احتياجات العروض التقديمية لبيئات الأعمال والتعليم.		Presentation (عرض تقديمي)																			
مناسب للبيئات الساطعة وجيدة الإضاءة.		Bright (ساطع)																			
يفك ترميز محتوى النطاق الديناميكي العالي (HDR) ويعرضه للحصول على أعماق درجات الألوان السوداء والبيضاء الساطعة والسينمائية المشرقة باستخدام سلسلة ألوان REC.2020. يمكنك تحديد هذا الوضع لتحسين محتوى غير HDR بمحاكاة النطاق الديناميكي العالي (HDR). ملاحظة: عندما يكون HDMI EDID 2.0 محدداً، باستطاعة HDMI 1/2 دعم تنسيق HDR/HLG .		HDR SIM.																			
يوفر أفضل توازن بين التفاصيل والألوان لمشاهدة الأفلام.		Cinema (سينما)																			
سلسلة ألوان sRGB الموحدة.		sRGB																			
مناسب لعرض الصور بالأبيض والأسود.		DICOM SIM.																			
الإعدادات المخصصة للمستخدم.		User (مستخدم)																			
وضع فيديو مناسب لتطبيق المزج.	Blending (مزج)																				
محسّن لعرض المحتوى ثلاثي الأبعاد. ملاحظة: يجب استخدام نظارات ثلاثية الأبعاد.	3D																				

الوصف	القائمة
<p>Wall Color (لون الحائط) صُمم لضبط ألوان الصورة المعروضة على حائط دون شاشة. ملاحظة: يوصى باستخدام شاشة لإعادة إنتاج ألوان أكثر دقة.</p> <p>Brightness (السطوع) كلما زادت قيمة السطوع، كلما زاد سطوع الصورة. ستؤدي القيم المنخفضة إلى صورة أغمق.</p> <p>Contrast (التباين) استخدم هذا العنصر لضبط أقصى مستوى من اللون الأبيض بعد ضبط إعداد Brightness (السطوع) ليتناسب مع الدخل المحدد وبيئة العرض.</p> <p>Sharpness (الحدة) تؤدي القيمة العالية إلى عرض صورة أكثر وضوحًا، بينما تؤدي القيمة المنخفضة إلى عدم وضوح الصورة.</p> <p>Color (اللون) يُضبط صورة من الأبيض والأسود إلى لون مشبع بالكامل.</p> <p>Tint (تدرج اللون) كلما ارتفعت القيمة، مالت الصورة إلى اللون الأخضر. كلما انخفضت القيمة، مالت الصورة إلى اللون الأحمر.</p> <p>Gamma (إعدادات جاما) تشير إلى العلاقة بين مصدر الدخل وسطوع الصورة.</p>	<p>Image Settings (إعدادات الصورة)</p>

الوصف		القائمة
Color Settings (إعدادات اللون)		
الوصف	الإعدادات	Image Settings (إعدادات الصورة)
خوارزمية لمعالجة الألوان وتحسينها للسماح بسطوع أعلى وتوفير ألوان حقيقية وأكثر إشراقًا في الصورة في الوقت نفسه.	Brilliant Color™	
حدد من بين الخيارات Warm (دافئ) و Standard (قياسي) و Cool (هادئ).	Color Temperature (درجة حرارة اللون)	
يُنصح باستخدام هذا الوضع فقط في المنشآت الدائمة ذات مستويات الإضاءة التي يتم التحكم فيها، مثل: مجالس الإدارة أو قاعات المحاضرات أو المسارح المنزلية. وتتيح عملية مطابقة اللون إمكانية الضبط الدقيق للتحكم في الألوان لزيادة درجة الدقة في إخراج الألوان إذا كانت هذه الدرجة من الدقة مطلوبة. وإذا كنت قد اشتريت قرص اختبار يحتوي على أنماط اختبار متعددة للألوان ويمكن استخدامه لاختبار عرض الألوان على الشاشات أو أجهزة التلفزيون أو أجهزة العرض أو ما إلى ذلك، فبإمكانك عرض أي صورة من القرص على الشاشة والدخول إلى قائمة Color Matching (مطابقة اللون) لإجراء عمليات الضبط.	Color Matching (مطابقة اللون)	
تهيئة السطوع (اكتساب) والتباين (انحراف).	RGB Gain/Bias (اكتساب/انحراف الأحمر)	
<u>non-HDMI input only (غير دخل HDMI فقط):</u> حدد نوع مصفوفة ألوان مناسبًا مما يلي: AUTO (تلقائي) و RGB و YUV. <u>HDMI input only (دخل HDMI فقط):</u> حدد نوع مصفوفة ألوان مناسبًا مما يلي: Auto (تلقائي) و RGB (٢٥٥~٠) و RGB (٢٣٥~١٦) و YUV.	Color Space (مساحة اللون)	

الوصف	القائمة
Signal (الإشارة) ضبط خيارات الإشارة.	
الوصف	الإعدادات
تهيئة الإشارة تلقائيًا [سيظهر كل من Frequency (التردد) و Phase (المرحلة) بلون رمادي باهت للدلالة عدم توفرهما]. إذا تم تعطيل الخيار التلقائي، يمكن عندئذٍ ضبط التردد والمرحلة.	Automatic (تلقائي)
غيّر تردد بيانات العرض لمطابقة تردد بطاقة رسومات الكمبيوتر التابع لك. لا تستخدم هذه الوظيفة إلا إذا ظهرت الصورة مرتعشة رأسيًا.	Frequency (التردد)
مزمنة توقيت إشارة العرض مع بطاقة الرسومات. إذا ظهرت الصورة غير مستقرة، فاستخدم هذه الوظيفة لتصحيحها.	Phase (المرحلة)
ضبط الموضع الأفقي للصورة.	H. Position (الموضع الأفقي)
ضبط الموضع الرأسي للصورة.	V. Position (الموضع الرأسي)
ملاحظة: لا تتوفر هذه القائمة إلا إذا كان مصدر الدخل RGB/Component.	
Brightness Mode (وضع السطوع)	
الوصف	الوضع
ضبط سطوع الصورة تلقائيًا لضمان أداء أمثل للتباين.	Dynamic Black (ديناميكية الأسود)
تخفيف الضوء الخارج والحد من استهلاك الطاقة.	Eco (اقتصادي)
حدد نسبة الطاقة المطلوبة (٢٠٪~١٠٠٪) لوضع السطوع.	Constant Power (طاقة ثابتة)
Reset (إعادة تعيين) إعادة إعدادات وضع العرض الحالي (Brightness (السطوع) و Contrast (التباين) و Sharpness (الحدة) و Color (اللون) و Tint (تدرج اللون) و Gamma (إعدادات جاما) و Brilliant Color™ و Color Temperature (درجة حرارة اللون) و Color Matching (مطابقة اللون) و RGB Gain/Bias (اكتساب/انحراف RGB) و Color Space (مساحة اللون) ووضع السطوع والإشارة) إلى قيمها الافتراضية.	

Image Settings (إعدادات الصورة)

الوصف	الخيار	القائمة									
<p>3D Mode (الوضع ثلاثي الأبعاد) تمكين وظيفة العرض ثلاثي الأبعاد أو تعطيلها.</p> <table border="1"> <thead> <tr> <th style="background-color: #c00000; color: white;">الوصف</th> <th style="background-color: #c00000; color: white;">الخيار</th> </tr> </thead> <tbody> <tr> <td>إيقاف تشغيل وظيفة وصلة DLP.</td> <td>Off (إيقاف)</td> </tr> <tr> <td>إعدادات محسنة لنظارة DLP ثلاثية الأبعاد.</td> <td>DLP-Link (وصلة DLP)</td> </tr> </tbody> </table>		الوصف	الخيار	إيقاف تشغيل وظيفة وصلة DLP.	Off (إيقاف)	إعدادات محسنة لنظارة DLP ثلاثية الأبعاد.	DLP-Link (وصلة DLP)	3D			
الوصف	الخيار										
إيقاف تشغيل وظيفة وصلة DLP.	Off (إيقاف)										
إعدادات محسنة لنظارة DLP ثلاثية الأبعاد.	DLP-Link (وصلة DLP)										
<p>3D-2D حدد كيفية ظهور المحتوى ثلاثي الأبعاد في الشاشة.</p> <table border="1"> <thead> <tr> <th style="background-color: #c00000; color: white;">الوصف</th> <th style="background-color: #c00000; color: white;">الخيار</th> </tr> </thead> <tbody> <tr> <td>عرض الإشارة ثلاثية الأبعاد.</td> <td>3D</td> </tr> <tr> <td>عرض الإطار الأيسر للمحتوى ثلاثي الأبعاد.</td> <td>L (Left) (يسار)</td> </tr> <tr> <td>عرض الإطار الأيمن للمحتوى ثلاثي الأبعاد.</td> <td>R (Right) (يمين)</td> </tr> </tbody> </table>		الوصف	الخيار	عرض الإشارة ثلاثية الأبعاد.	3D	عرض الإطار الأيسر للمحتوى ثلاثي الأبعاد.	L (Left) (يسار)		عرض الإطار الأيمن للمحتوى ثلاثي الأبعاد.	R (Right) (يمين)	
الوصف	الخيار										
عرض الإشارة ثلاثية الأبعاد.	3D										
عرض الإطار الأيسر للمحتوى ثلاثي الأبعاد.	L (Left) (يسار)										
عرض الإطار الأيمن للمحتوى ثلاثي الأبعاد.	R (Right) (يمين)										
<p>3D Format (تنسيق ثلاثي الأبعاد) تحديد تنسيق المحتوى ثلاثي الأبعاد.</p> <p>ملاحظة: سيتم اكتشاف مصدر Blu-ray ثلاثي الأبعاد تلقائيًا ولن تكون الخيارات قابلة للتحديد.</p> <table border="1"> <thead> <tr> <th style="background-color: #c00000; color: white;">الوصف</th> <th style="background-color: #c00000; color: white;">الخيار</th> </tr> </thead> <tbody> <tr> <td>عند اكتشاف إشارة تعريف ثلاثية الأبعاد، يتم تحديد التنسيق ثلاثي الأبعاد تلقائيًا.</td> <td>Auto (تلقائي)</td> </tr> <tr> <td>العرض بتنسيق جنبًا إلى جنب.</td> <td>SBS (جنبًا إلى جنب)</td> </tr> <tr> <td>العرض بتنسيق أعلى وأسفل.</td> <td>Top and Bottom (أعلى وأسفل)</td> </tr> <tr> <td>عرض بتنسيق تتابع الإطارات.</td> <td>Frame Sequential (الإطار المتتابع)</td> </tr> </tbody> </table>		الوصف	الخيار	عند اكتشاف إشارة تعريف ثلاثية الأبعاد، يتم تحديد التنسيق ثلاثي الأبعاد تلقائيًا.	Auto (تلقائي)	العرض بتنسيق جنبًا إلى جنب.	SBS (جنبًا إلى جنب)		العرض بتنسيق أعلى وأسفل.	Top and Bottom (أعلى وأسفل)	عرض بتنسيق تتابع الإطارات.
الوصف	الخيار										
عند اكتشاف إشارة تعريف ثلاثية الأبعاد، يتم تحديد التنسيق ثلاثي الأبعاد تلقائيًا.	Auto (تلقائي)										
العرض بتنسيق جنبًا إلى جنب.	SBS (جنبًا إلى جنب)										
العرض بتنسيق أعلى وأسفل.	Top and Bottom (أعلى وأسفل)										
عرض بتنسيق تتابع الإطارات.	Frame Sequential (الإطار المتتابع)										
<p>3D Sync Invert (عكس المزامنة ثلاثية الأبعاد) تمكين وظيفة عكس المزامنة ثلاثية الأبعاد أو تعطيلها.</p> <p>Reset (إعادة تعيين) إعادة إعدادات العرض ثلاثي الأبعاد إلى قيمها الافتراضية.</p>											

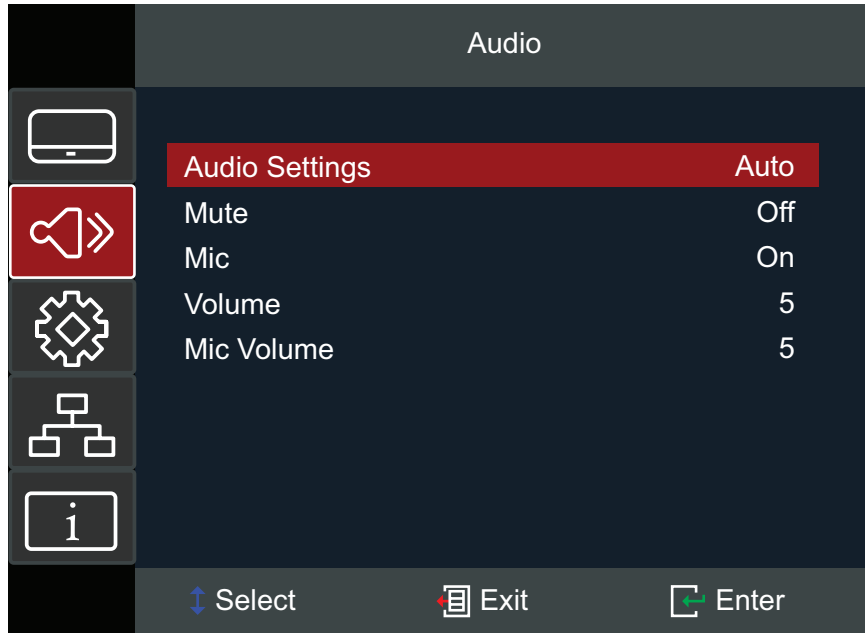
ملاحظة:

- هذا الجهاز عبارة عن جهاز عرض متوافق مع تقنية المحتوى ثلاثي الأبعاد ومزوّد بالحل DLP-Link 3D. يرجى التأكد من دعم نظاراتك ثلاثية الأبعاد لتقنية DLP-Link 3D. يدعم جهاز العرض هذا ميزة تتابع الإطارات ثلاثية الأبعاد (قلب الصفحات) عبر منافذ **HDMI 1 / VGA/HDMI 2**. لضمان أفضل أداء، يوصى بدرجة الدقة 1920 x 1080. يرجى الملاحظة أن درجة الدقة 4K (3840 x 2160) غير مدعومة في الوضع ثلاثي الأبعاد.

الوصف		القائمة
تحديد نسبة عرض الصور المعروضة إلى ارتفاعها.		<p style="text-align: center;">Aspect Ratio (نسبة العرض إلى الارتفاع)</p>
الوصف	نسبة العرض إلى الارتفاع	
يعدل حجم الصورة بحيث يتم عرضها في منتصف الشاشة بنسبة عرض إلى ارتفاع تساوي ٣:٤. على هذا الإعداد هو الأكثر ملاءمة للصور ذات نسبة الأبعاد ٣:٤ مثل أجهزة عرض الكمبيوتر، والتلفزيون قياسي الوضوح، وأفلام DVD ذات نسبة الأبعاد ٣:٤، إذ يعرض الصور دون تغيير أبعادها.	٣:٤	
يعدل حجم الصورة بحيث يتم عرضها في منتصف الشاشة بنسبة عرض إلى ارتفاع تساوي ٩:١٦. الخيار الأمثل للصور التي هي أصلاً بنسبة عرض إلى ارتفاع ٩:١٦، مثل التلفزيون عالي الوضوح.	٩:١٦	
يعدل حجم الصورة بحيث يتم عرضها في منتصف الشاشة بنسبة عرض إلى ارتفاع تساوي ١٠:١٦. هذا هو الخيار الأمثل للصور التي هي أصلاً بنسبة عرض إلى ارتفاع ١٠:١٦، إذ يعرضها بدون تغيير نسبة العرض إلى الارتفاع.	١٠:١٦	
يستخدم لمصدر آخر غير صندوق البريد ٩:١٦ وفي حالة استخدام عدسة ٩:١٦ خارجية للعرض بنسبة عرض إلى ارتفاع ١:٢,٣٥ بالدقة الكاملة.	LBX	
يتيح هذا الخيار عرض الصورة وفق دقتها الأصلية وتغيير حجمها لتناسب مع منطقة العرض، وفي حالات إشارات الدخل منخفضة الدقة يتم عرض الصور بحجمها الأصلي.	Native (أصلي)	
يعدل حجم الصورة بشكل ملائم لتناسب الدقة الأصلية لجهاز العرض في عرضه الأفقي. مناسب للصورة الواردة التي لا تصل إلى ٣:٤ أو ٩:١٦ خاصة إذا أردت الاستفادة من الشاشة إلى أقصى حد دون تعديل نسبة عرض الصورة إلى ارتفاعها.	Auto (تلقائي)	
<p>ملاحظة: عندما يكون نوع الشاشة هو ٩:١٦، تصبح نسبة العرض إلى الارتفاع ١٠:١٦ غير متوفرة. عندما يكون نوع الشاشة هو ١٠:١٦، تصبح نسبة العرض إلى الارتفاع ٩:١٦ غير متوفرة.</p>		
إزالة التشويش الناجم عن ترميز الفيديو في حافة مصدر الفيديو.		Edge Mask (قناع الحافة)
تصغير الصورة المعروضة أو تكبيرها.		Zoom (تكبير/تصغير)
ضبط الصورة المعروضة أفقيًا أو رأسيًا.		Image Shift (إزاحة الصورة)

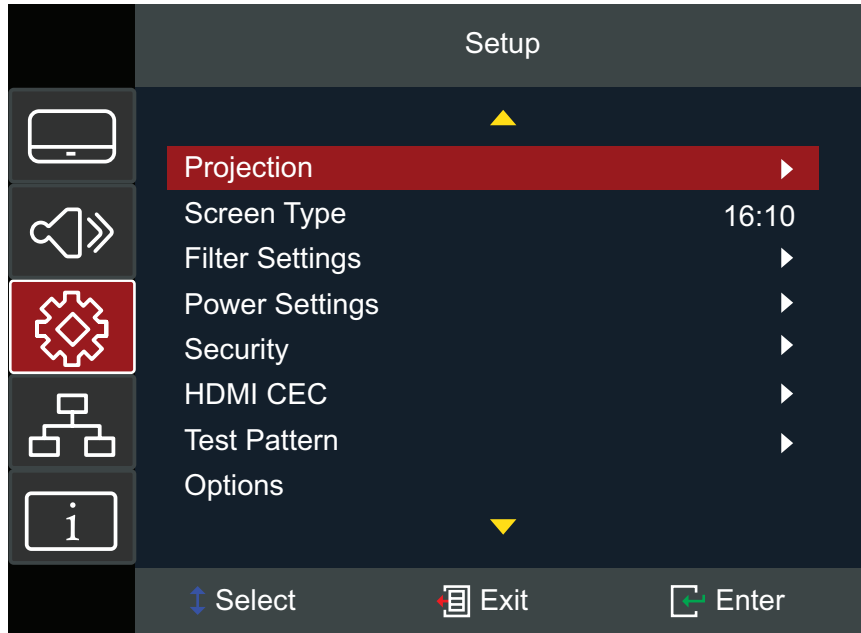
الوصف		القائمة
الوصف	الخيار	Keystone (التشوه)
ضبط كل ركن لإخراج صورة مربعة الشكل عندما يكون سطح العرض غير مستوي. ملاحظة: عند ضبط خيار الأربعة أركان، سيتم تعطيل كل من القوائم نسبة العرض إلى الارتفاع وقناع الحافة وإزاحة الصورة وتكبير/تصغير. لتمكينها، أعد تعيين إعدادات التشوه شبه المنحرف إلى القيم الافتراضية.	Four Corners (أربعة أركان)	
ضبط تشوه الصورة أفقيًا.	H. Keystone (تشوه شبه منحرف أفقي)	
ضبط تشوه الصورة رأسيًا.	V. Keystone (تشوه شبه منحرف رأسي)	
إعادة إعدادات التشوه شبه المنحرف إلى قيمها الافتراضية.	Reset (إعادة تعيين)	

قائمة Audio (الصوت)



الوصف	القائمة
تحديد جهاز خرج الصوت.	Audio Settings (إعدادات الصوت)
إيقاف تشغيل الصوت مؤقتًا.	Mute (كتم الصوت)
تمكين الميكروفون أو تعطيله. ملاحظة: يدعم دخل الميكروفون فقط؛ لا يدعم دخل الصوت. قد يؤدي توصيل الكبل غير الصحيح إلى إتلاف جهاز العرض.	Mic (ميكروفون)
ضبط مستوى الصوت.	Volume (مستوى الصوت)
ضبط مستوى صوت الميكروفون.	Mic Volume (مستوى صوت الميكروفون)

Setup Menu (قائمة الإعدادات)



الوصف	القائمة
تحديد جهة العرض المفضلة: أمامي، وخلفي، وسقفي-علوي، وخلفي-علوي.	Projection (جهة العرض)
اختيار نوع الشاشة من بين ٩:١٦ و ١٠:١٦. ملاحظة: عندما يكون نوع الشاشة هو ٩:١٦، تصبح نسبة العرض إلى الارتفاع ١٠:١٦ غير متوفرة. عندما يكون نوع الشاشة هو ١٠:١٦، تصبح نسبة العرض إلى الارتفاع ٩:١٦ غير متوفرة.	Screen Type (نوع الشاشة)
عرض إعدادات المرشح وضبطها. ملاحظة: <ul style="list-style-type: none"> قد لا يكون مرشح الغبار مرفقاً بالعبوة (حسب بلدك). لذا يرجى الاتصال بالموزع المحلي للحصول على مزيد من المعلومات. بعد تركيب مرشح الغبار، يرجى تحديد Optional Filter Installed (المرشح الاختياري مرغّب) < YES (نعم) وتعيين Filter Reminder (تذكير المرشح). سيعرض العداد مدة استخدام المرشح. 	Filter Settings (إعدادات المرشح)

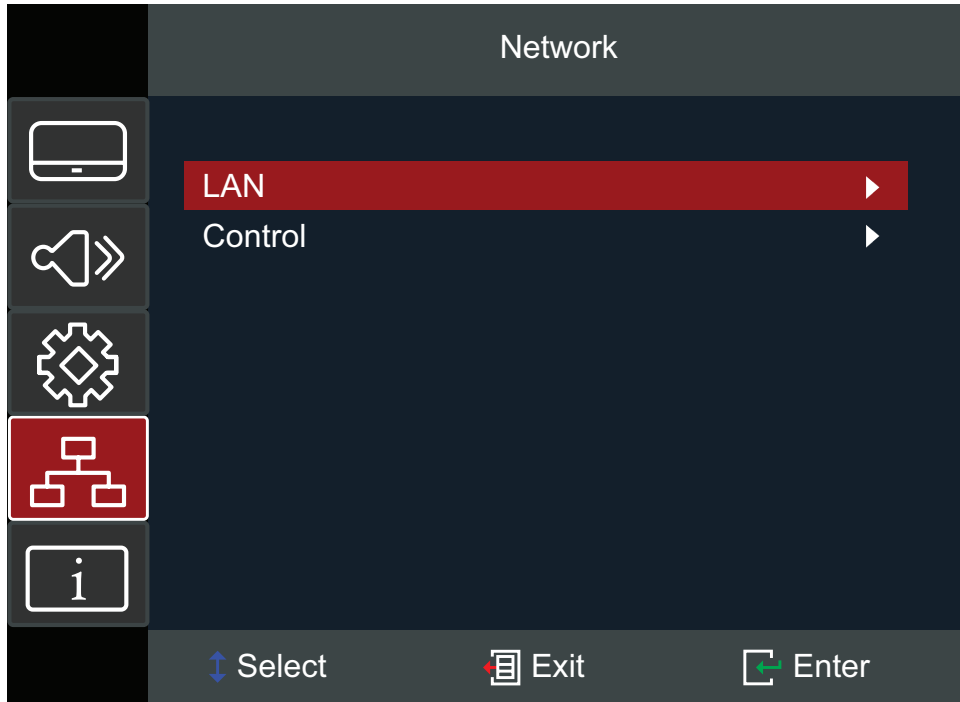
الوصف	القائمة						
<p>Direct Power On (تشغيل مباشر) تشغيل جهاز العرض تلقائيًا عند إمداد طاقة تيار متردد دون الضغط على زر الطاقة في جهاز العرض أو وحدة التحكم عن بُعد.</p> <p>Signal Power On (تشغيل الإشارة) تشغيل جهاز العرض تلقائيًا عند اكتشاف إشارة دون الضغط على زر الطاقة في جهاز العرض أو وحدة التحكم عن بُعد.</p> <p>Auto Power Off (إيقاف التشغيل التلقائي) سيبدأ مؤقت عد تنازلي عند عدم إرسال إشارة إلى جهاز العرض. سيتوقف تشغيل جهاز العرض تلقائيًا عند انتهاء العد التنازلي (بالدقائق).</p> <p>Sleep Timer (موقت السكون)</p>	<p>Power Settings (إعدادات الطاقة)</p>						
<table border="1" style="width: 100%; border-collapse: collapse;"> <thead> <tr> <th style="background-color: #c00000; color: white;">الوصف</th> <th style="background-color: #c00000; color: white;">الخيار</th> </tr> </thead> <tbody> <tr> <td>السماح بإيقاف تشغيل جهاز العرض تلقائيًا بعد مدة زمنية محددة لمنع إهدار عمر مصدر الضوء بلا طائل. ملاحظة: يتم إعادة تعيين موقت السكون عند كل مرة يتم فيها إيقاف تشغيل جهاز العرض.</td> <td style="text-align: center;">Sleep Timer (موقت السكون)</td> </tr> <tr> <td>حدده لتعيين موقت السكون على وضع التشغيل دائمًا.</td> <td style="text-align: center;">Always On (تشغيل دائم)</td> </tr> </tbody> </table>		الوصف	الخيار	السماح بإيقاف تشغيل جهاز العرض تلقائيًا بعد مدة زمنية محددة لمنع إهدار عمر مصدر الضوء بلا طائل. ملاحظة: يتم إعادة تعيين موقت السكون عند كل مرة يتم فيها إيقاف تشغيل جهاز العرض.	Sleep Timer (موقت السكون)	حدده لتعيين موقت السكون على وضع التشغيل دائمًا.	Always On (تشغيل دائم)
الوصف		الخيار					
السماح بإيقاف تشغيل جهاز العرض تلقائيًا بعد مدة زمنية محددة لمنع إهدار عمر مصدر الضوء بلا طائل. ملاحظة: يتم إعادة تعيين موقت السكون عند كل مرة يتم فيها إيقاف تشغيل جهاز العرض.	Sleep Timer (موقت السكون)						
حدده لتعيين موقت السكون على وضع التشغيل دائمًا.	Always On (تشغيل دائم)						
<p>Power Mode (Standby) [وضع الطاقة (الاستعداد)]</p> <table border="1" style="width: 100%; border-collapse: collapse;"> <thead> <tr> <th style="background-color: #c00000; color: white;">الوصف</th> <th style="background-color: #c00000; color: white;">الوضع</th> </tr> </thead> <tbody> <tr> <td>استعداد عادي (< 0,5 وات) مع توفر طاقة LAN و VGA Out.</td> <td style="text-align: center;">Active (نشط)</td> </tr> <tr> <td>تقليل استهلاك الطاقة (> 0,5 وات) مع عدم توفر طاقة LAN و VGA Out.</td> <td style="text-align: center;">Eco (اقتصادي)</td> </tr> </tbody> </table>	الوصف	الوضع	استعداد عادي (< 0,5 وات) مع توفر طاقة LAN و VGA Out.	Active (نشط)	تقليل استهلاك الطاقة (> 0,5 وات) مع عدم توفر طاقة LAN و VGA Out.	Eco (اقتصادي)	
الوصف	الوضع						
استعداد عادي (< 0,5 وات) مع توفر طاقة LAN و VGA Out.	Active (نشط)						
تقليل استهلاك الطاقة (> 0,5 وات) مع عدم توفر طاقة LAN و VGA Out.	Eco (اقتصادي)						

الوصف	القائمة
<p>Security (الأمان) تمكين رسالة المطالبة بإدخال كلمة مرور أو تعطيلها قبل استخدام جهاز العرض. ملاحظة: كلمة المرور الافتراضية هي: ١٢٣٤</p> <p>Security Timer (موقت الأمان) تعيين الفترة الزمنية التي يمكن استخدام جهاز العرض خلالها. بمجرد انقضاء تلك الفترة الزمنية، سيُطلب منك إدخال كلمة المرور مجددًا.</p> <p>Change Password (تغيير كلمة المرور) تعيين كلمة المرور أو تعديلها. ملاحظة: يرجى اتباع الرسالة المعروضة في قائمة OSD لإدخال كلمة المرور الحالية أولاً، ثم إدخال كلمة مرور جديدة (رمز أمان) أكد كلمة المرور الجديدة بإدخالها مجددًا.</p>	<p>Security (الأمان)</p>
<p>عند توصيل أجهزة متوافقة مع HDMI CEC بجهاز العرض باستخدام كبلات HDMI، يمكنك التحكم بها في نفس حالة التشغيل أو إيقاف التشغيل باستخدام ميزة تحكم HDMI CEC في قائمة OSD بجهاز العرض. يتيح ذلك تشغيل جهاز واحد أو عدة أجهزة في مجموعة أو إيقاف تشغيلها عبر HDMI CEC في تهيئة نموذجية.</p> <p>ملاحظة:</p> <ul style="list-style-type: none"> • لكي تعمل وظيفة CEC بشكل سليم، تأكد من صحة توصيل الجهاز بمنفذ دخل HDMI في جهاز العرض عبر كبل HDMI، وتشغيل وظيفة CEC. • قد لا تعمل وظيفة CEC حسب الجهاز الموصّل. 	<p>HDMI CEC (التحكم في إلكترونيات المستهلك عبر HDMI)</p>
<p>تحديد نمط الاختبار من بين شبكة خضراء أو شبكة أرجوانية أو شبكة بيضاء أو أبيض أو تعطيل هذه الوظيفة (إيقاف).</p>	<p>Test Pattern (نمط الاختبار)</p>

الوصف	القائمة						
<p><u>Language (اللغة)</u> تحديد لغة قائمة المعلومات المعروضة على الشاشة (OSD).</p> <p><u>Menu Settings (إعدادات القائمة)</u> تعيين موقع القائمة في الشاشة وتهيئة إعدادات مؤقت القائمة.</p> <p><u>Auto Source (مصدر تلقائي)</u> العثور على مصدر دخل متوفر.</p> <table border="1" style="width: 100%; border-collapse: collapse;"> <thead> <tr> <th style="background-color: #c00000; color: white;">الوصف</th> <th style="background-color: #c00000; color: white;">الخيار</th> </tr> </thead> <tbody> <tr> <td>البحث عن الدخل المحدد حاليًا فقط. اضغط على الزر Source لعرض قائمة بالمصادر.</td> <td>Off (إيقاف)</td> </tr> <tr> <td>العثور تلقائيًا على مصدر دخل متوفر. اضغط على الزر Source لاكتشاف المصدر التالي تلقائيًا. ملاحظة: ترتيب البحث كالتالي: HDMI 1 < HDMI 2 < VGA</td> <td>On (تشغيل)</td> </tr> </tbody> </table> <p><u>Input Source (مصدر الدخل)</u> تحديد إشارة الدخل: HDMI 1 أو HDMI 2 أو VGA.</p> <p><u>High Altitude (الارتفاع العالي)</u> عند تشغيل هذه الوظيفة، ستدور المراوح بشكل أسرع لتحسين التبريد والأداء. تفيد هذه الوظيفة عند الاستخدام في بيئات المرتفعات العالية حيث يكون الهواء خفيفًا.</p> <p><u>Logo (الشعار)</u> تعيين "شاشة بدء التشغيل". إذا تم إجراء تغييرات، فسيتم تفعيلها عند تشغيل جهاز العرض المرة القادمة.</p> <p><u>Background Color (لون الخلفية)</u> عرض شاشة بلون أزرق أو أحمر أو أخضر أو رمادي أو بلا لون أو شاشة الشعار عند عدم توفر إشارة. ملاحظة: إذا تم تعيين لون الخلفية على None (بلا), فسيصبح لون الخلفية أسود حينئذٍ.</p>	الوصف	الخيار	البحث عن الدخل المحدد حاليًا فقط. اضغط على الزر Source لعرض قائمة بالمصادر.	Off (إيقاف)	العثور تلقائيًا على مصدر دخل متوفر. اضغط على الزر Source لاكتشاف المصدر التالي تلقائيًا. ملاحظة: ترتيب البحث كالتالي: HDMI 1 < HDMI 2 < VGA	On (تشغيل)	<p>Options (الخيارات)</p>
الوصف	الخيار						
البحث عن الدخل المحدد حاليًا فقط. اضغط على الزر Source لعرض قائمة بالمصادر.	Off (إيقاف)						
العثور تلقائيًا على مصدر دخل متوفر. اضغط على الزر Source لاكتشاف المصدر التالي تلقائيًا. ملاحظة: ترتيب البحث كالتالي: HDMI 1 < HDMI 2 < VGA	On (تشغيل)						

الوصف	القائمة						
<p align="center">HDMI Settings (إعدادات HDMI) تهيئة إعدادات HDMI.</p> <table border="1" data-bbox="204 271 1011 696"> <thead> <tr> <th data-bbox="204 271 737 315">الوصف</th> <th data-bbox="737 271 1011 315">الخيار</th> </tr> </thead> <tbody> <tr> <td data-bbox="204 315 737 443">حدد هذا الخيار عند استخدام مصادر 1080p (مثل Xbox 360 و Cable Box و Satellite Box، وما إلى ذلك).</td> <td data-bbox="737 315 1011 443">EDID 1.4</td> </tr> <tr> <td data-bbox="204 443 737 696">حدد هذا الخيار عند استخدام مصادر 1080p HDR (مثل Xbox One S أو PS4) ومصادر 4K HDR (مثل Roku Ultra 4K و Blu-ray Player و PS4 و Xbox One X و SHIELD TV Pro، وما إلى ذلك).</td> <td data-bbox="737 443 1011 696">EDID 2.0</td> </tr> </tbody> </table> <p>ملاحظة: عندما يكون مصدر HDMI شادًا من حيث اللون و/أو يعرض أشرطة ألوان، غيّر EDID إلى 1.4.</p>	الوصف	الخيار	حدد هذا الخيار عند استخدام مصادر 1080p (مثل Xbox 360 و Cable Box و Satellite Box، وما إلى ذلك).	EDID 1.4	حدد هذا الخيار عند استخدام مصادر 1080p HDR (مثل Xbox One S أو PS4) ومصادر 4K HDR (مثل Roku Ultra 4K و Blu-ray Player و PS4 و Xbox One X و SHIELD TV Pro، وما إلى ذلك).	EDID 2.0	<p>Options (الخيارات)</p>
الوصف	الخيار						
حدد هذا الخيار عند استخدام مصادر 1080p (مثل Xbox 360 و Cable Box و Satellite Box، وما إلى ذلك).	EDID 1.4						
حدد هذا الخيار عند استخدام مصادر 1080p HDR (مثل Xbox One S أو PS4) ومصادر 4K HDR (مثل Roku Ultra 4K و Blu-ray Player و PS4 و Xbox One X و SHIELD TV Pro، وما إلى ذلك).	EDID 2.0						
<p>إعادة الإعدادات إلى قيمها الافتراضية.</p> <p>ملاحظة: عند إعادة التعيين، تظل الإعدادات التالية كما هي: High Altitude Mode (وضع المرتفعات العالية) و Keystone Settings (إعدادات التشوه شبه المنحرف) و Language (اللغة) و Light Source Hours (ساعات استخدام مصدر الضوء) و Network Settings (إعدادات الشبكة) و Projection (جهة العرض) و Power Mode (Standby) [وضع الطاقة (الاستعداد)] و Security Settings (إعدادات الأمان) و Zoom (تكبير/تصغير).</p> <p>إذا كان Security (الأمان) معيّنًا على On (تشغيل)، فسيطلب النظام إدخال كلمة مرورك لمتابعة عملية إعادة التعيين.</p>	<p>Reset (إعادة تعيين)</p>						

قائمة Network (الشبكة)



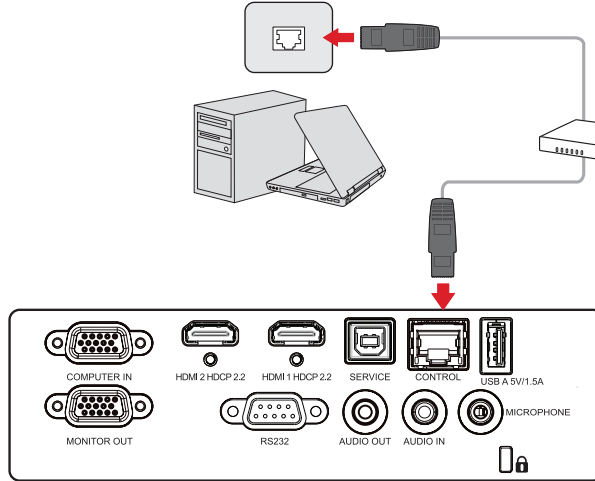
الوصف	القائمة
عرض معلومات الشبكة وتمكين/تعطيل DHCP (بروتوكول التهيئة الديناميكية للمضيف).	LAN
<p>تمكين مجموعة برامج تحكم الشبكة أو تعطيلها. ملاحظة: للاتصال بنجاح، يجب تمكين مجموعة برامج التحكم.</p>	Control (التحكم)

التحكم في جهاز العرض عبر شبكة

يوفر جهاز العرض تشكيلة متنوعة من ميزات الاتصال الشبكي والإدارة عن بُعد. يمكن إدارة وظيفة LAN/RJ45 لجهاز العرض عبر شبكة عن بُعد: التشغيل/إيقاف التشغيل وضبط مستوى الصوت واختيار الإدخال ومستوى السطوع وغير ذلك الكثير.

ملاحظة: يرجى التأكد من تمكين **Network (الشبكة) < Control (التحكم) < HTTP**.

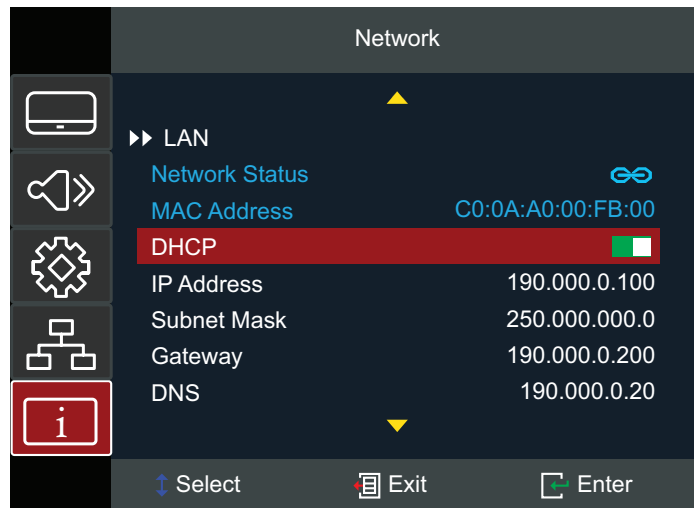
١- وصل جهاز العرض بشبكة عبر منفذ LAN/RJ45.



٢- افتح قائمة المعلومات المعروضة على الشاشة وانتقل إلى **Network (الشبكة) < LAN**.

٣- حدد **DHCP** وعيّنهُ على **On (تشغيل)** للحصول على عنوان IP تلقائياً، أو حدد **Off (إيقاف)** لإدخال معلومات الشبكة يدوياً. (اضغط على الزر **MENU** لتطبيق القيم التي تم إدخالها).

ملاحظة: يرجى الانتظار حوالي ١٥~٢٠ ثانية ثم إعادة دخول صفحة إعدادات **LAN**. سيتم عندئذٍ عرض الإعدادات **Projector IP Address** (عنوان IP لجهاز العرض) و **Subnet Mask** (قناع الشبكة الفرعية) و **Default Gateway** (البوابة الافتراضية) و **DNS Server** (خادم DNS). قم بتدوين عنوان IP الظاهر في صف **Projector IP Address** (عنوان IP الخاص بجهاز العرض).











٤- باستخدام متصفح ويب وضمن الشبكة نفسها، اكتب عنوان IP لجهاز العرض.

٥- أدخل اسم المستخدم وكلمة المرور ثم انقر على **Log in (تسجيل الدخول)**.

ملاحظة: اسم المستخدم الافتراضي هو **admin**.

قائمة Information (المعلومات)

عرض معلومات Serial Number (الرقم التسلسلي) و Source (المصدر) و Resolution (الدقة) و Refresh Rate (معدل التحديث) و Display Mode (وضع العرض) و Power Mode (Standby) و [وضع الطاقة (الاستعداد)] و Light Source Hours (ساعات استخدام مصدر الضوء) و Network و Status (حالة الشبكة) و IP Address (عنوان IP) و Brightness Mode (وضع السطوع) و Filter Usage Hours (ساعات استخدام المرشح) و Firmware Version (إصدار البرامج الثابتة).

Information	
	Serial Number X92130500001
	Source HDMI 1
	Resolution 1920 x 1080
	Refresh Rate 60Hz
	Display Mode Presentation
	Power Mode (Standby) Eco.
	Light Source Hours 1hr. 20min.
	Network Status Disconnected

↑ Select Exit Enter

الملحق

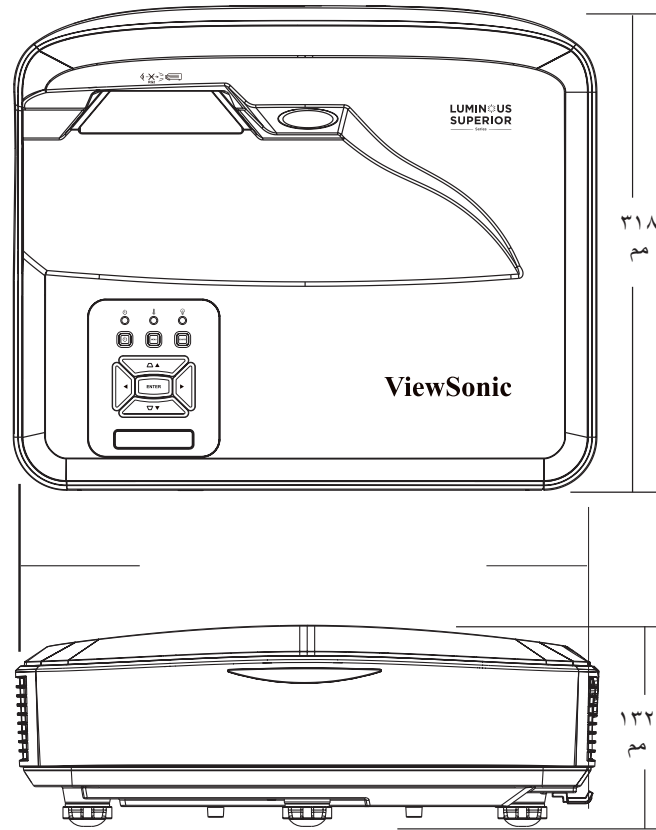
المواصفات

العنصر	الفئة	المواصفات
جهاز العرض	النوع	ليزر
	حجم العرض	٨٠~١٧٠"
	نسبة الطرح	٠,٢٥٣ (١٠٠ بوصة عند ٠,٢٨ متر)
	العدسة	F=٢,٤٤ f=٣,٧٠ مم
	نظام العرض	CHIP DMD-١
إشارة الدخل	HDMI 1.4	$f_h: ١٥ \sim ٩٨$ كيلوهرتز، $f_v: ٢٣ \sim ١٢٠$ هرتز، معدل البكسل: 170MHz
	HDMI 2.0	$f_h: ١٥ \sim ١٣٥$ كيلوهرتز، $f_v: ٢٣ \sim ١٢٠$ هرتز، معدل البكسل: 600MHz
	VGA	$f_h: ١٥ \sim ٩٨$ كيلوهرتز، $f_v: ٢٣ \sim ١٢٠$ هرتز، معدل البكسل: 170MHz
الدقة	أصلي	١٢٠٠ x ١٩٢٠
الطاقة	فولطية الدخل	تيار متردد ١٠٠-٢٤٠ فولت، ٦٠/٥٠ هرتز (تبديل تلقائي)
ظروف التشغيل	درجة الحرارة	من ٥ إلى ٤٠ درجة مئوية (من ٤١ إلى ١٠٤ درجة فهرنهايت)
	الرطوبة	١٠٪ إلى ٨٥٪ (في حالة عدم التكثف)
	الارتفاع	من ٠ إلى ٢٥٠٠ قدم عند ٥ إلى ٤٠ درجة مئوية من ٢٥٠٠ إلى ٥٠٠٠ قدم عند ٥ إلى ٣٥ درجة مئوية من ٥٠٠٠ إلى ١٠٠٠٠ قدم عند ٥ إلى ٣٠ درجة مئوية
شروط التخزين	درجة الحرارة	من -٢٠ إلى ٦٠ درجة مئوية (-٤ إلى ١٤٠ درجة فهرنهايت)
	الرطوبة	٥٪ إلى ٩٥٪ (في حالة عدم التكثف)
	الارتفاع	من ٠ إلى ١٢,١ كم (من ٠ إلى ٤٠٠٠٠ قدم)
الأبعاد	المواصفات الفيزيائية (العرض x الارتفاع x العمق)	٣٨٢ x ١٣٢ x ٣١٨ مم (١٥,٠٤ x ٥,٢٠ x ١٢,٥٢ بوصة)
الوزن	المواصفات الفيزيائية	٥,٨٠ كجم (١٢,٧٩ رطل)
استهلاك الطاقة	On (تشغيل) ^١	٣٢٨ وات (نموذجي)
	Off (إيقاف)	> ٠,٥ وات (وضع الاستعداد)

^١ ظروف الاختبار تستوفي معايير EEE.

أبعاد جهاز العرض

٣٨٢ مم (عرض) × ١٣٢ مم (ارتفاع) × ٣١٨ مم (عمق)



مخطط التوقيت

توقيت RGB التناظري

معدل التحديث (هرتز)	الدقة	التوقيت
١٢٠./٨٥/٧٥/٧٢/٦٧/٦٠	٤٨٠ x ٦٤٠	VGA
١٢٠./٨٥/٧٥/٧٢/٦٠./٥٦	٦٠٠ x ٨٠٠	SVGA
١٢٠./٨٥/٧٥/٧٠./٦٠	٧٦٨ x ١٠٢٤	XGA
٨٥/٧٥/٧٠	٨٦٤ x ١١٥٢	
٨٥/٧٥/٦٠	٧٦٨ x ١٢٨٠	WXGA
٧٥/٦٠	٩٦٠ x ١٢٨٠	Quad-VGA
٨٥/٧٥/٧٢/٦٠	١٠٢٤ x ١٢٨٠	SXGA
٦٠	٧٦٨ x ١٣٦٦	WXGA
٦٠	٩٠٠ x ١٤٤٠	WXGA+
٦٠	١٢٠٠ x ١٦٠٠	UXGA
٦٠	١٠٥٠ x ١٦٨٠	WSXGA+
٥٩,٩٤	RB2-١٢٠٠ x ١٩٢٠	WUXGA
١٢٠./٦٠./٥٠	٧٢٠ x ١٢٨٠	HD
٦٧	٤٨٠ x ٦٤٠	MAC 13"
٧٥	٧٦٨ x ١٠٢٤	MAC 19"
٧٥	٨٧٠ x ١١٥٢	MAC 21"
٦٠./٥٠	١٠٨٠ x ١٩٢٠	FHD

توقيت الفيديو التناظري

معدل التحديث (هرتز)	الدقة	التوقيت
٦٠./٥٠	١٠٨٠ x ١٩٢٠	HDTV(1080i) ^٣
٦٠./٥٠	١٠٨٠ x ١٩٢٠	HDTV(1080p) ^٣
٦٠./٥٠	٧٢٠ x ١٢٨٠	HDTV (720p)
٦٠	٤٨٠ x ٧٢٠	SDTV(480p)
٥٠	٥٧٦ x ٧٢٠	SDTV(576p)
٦٠	٤٨٠ x ٧٢٠	SDTV(480i)
٥٠	٥٧٦ x ٧٢٠	SDTV(576i)

^٢ درجة الدقة ١٩٢٠ x ١٠٨٠ عند ٦٠ هرتز تدعم RB (الإفراغ المنخفض) فقط

^٣ Mac 60

توقيت فيديو HDMI

HDMI 1.4

معدل التحديث (هرتز)	الدقة	التوقيت
٦٠/٥٠	١٠٨٠ X ١٩٢٠	HDTV(1080p)
٦٠/٥٠	١٠٨٠ X ١٩٢٠	HDTV(1080i)
٦٠/٥٠	٧٢٠ X ١٢٨٠	HDTV(720p)
٦٠	٤٨٠ X ٧٢٠	SDTV(480p)
٥٠	٥٧٦ X ٧٢٠	SDTV(576p)
٦٠	٤٨٠ X ٧٢٠	SDTV(480i)
٥٠	٥٧٦ X ٧٢٠	SDTV(576i)

HDMI 2.0

معدل التحديث (هرتز)	الدقة	التوقيت
٦٠/٥٠/٣٠/٢٥/٢٤	٢١٦٠ X ٣٨٤٠	UHDTV(2160p)
٦٠/٥٠/٣٠/٢٥/٢٤	٢١٦٠ X ٤٠٩٦	
٦٠/٥٠	١٠٨٠ X ١٩٢٠	HDTV(1080p)
٦٠/٥٠	١٠٨٠ X ١٩٢٠	HDTV(1080i)
٦٠/٥٠	٧٢٠ X ١٢٨٠	HDTV(720p)
٦٠	٤٨٠ X ٧٢٠	SDTV(480p)
٥٠	٥٧٦ X ٧٢٠	SDTV(576p)
٦٠	٤٨٠ X ٧٢٠	SDTV(480i)
٥٠	٥٧٦ X ٧٢٠	SDTV(576i)

توقيت HDMI PC

HDMI 1.4

معدل التحديث (هرتز)	الدقة	الإشارة
١٢٠./٨٥/٧٥/٧٢/٦٧/٦٠	٤٨٠ x ٦٤٠	VGA
١٢٠./٨٥/٧٥/٧٢/٦٠./٥٦	٦٠٠ x ٨٠٠	SVGA
١٢٠./٨٥/٧٥/٧٠./٦٠	٧٦٨ x ١٠٢٤	XGA
٨٥/٧٥/٧٠	٨٦٤ x ١١٥٢	
٨٥/٧٥/٦٠	٧٦٨ x ١٢٨٠	WXGA
٧٥/٦٠	٩٦٠ x ١٢٨٠	Quad-VGA
٨٥/٧٥/٧٢/٦٠	١٠٢٤ x ١٢٨٠	SXGA
٦٠	٧٦٨ x ١٣٦٦	WXGA
٦٠	٩٠٠ x ١٤٤٠	WXGA+
٦٠	١٢٠٠ x ١٦٠٠	UXGA
٦٠	١٠٥٠ x ١٦٨٠	WSXGA+
٥٩,٩٤	RB4-١٢٠٠ x ١٩٢٠	WUXGA
١٢٠./٦٠./٥٠	٧٢٠ x ١٢٨٠	HD
٦٧	٤٨٠ x ٦٤٠	MAC 13"
٧٥	٧٦٨ x ١٠٢٤	MAC 19"
٧٥	٨٧٠ x ١١٥٢	MAC 21"
٦٠./٥٠	١٠٨٠ x ١٩٢٠	FHD

٤ درجة الدقة ١٩٢٠ x ١٢٠٠ عند ٦٠ هرتز تدعم RB (الإفراغ المنخفض) فقط

معدل التحديث (هرتز)	الدقة	الإشارة
١٢٠/٨٥/٧٥/٧٢/٦٧/٦٠	٤٨٠ x ٦٤٠	VGA
١٢٠/٨٥/٧٥/٧٢/٦٠/٥٦	٦٠٠ x ٨٠٠	SVGA
١٢٠/٨٥/٧٥/٧٠/٦٠	٧٦٨ x ١٠٢٤	XGA
٨٥/٧٥/٧٠	٨٦٤ x ١١٥٢	
٨٥/٧٥/٦٠	٧٦٨ x ١٢٨٠	WXGA
٧٥/٦٠	٩٦٠ x ١٢٨٠	Quad-VGA
٨٥/٧٥/٧٢/٦٠	١٠٢٤ x ١٢٨٠	SXGA
٦٠	٧٦٨ x ١٣٦٦	WXGA
٦٠	٩٠٠ x ١٤٤٠	WXGA+
٦٠	١٢٠٠ x ١٦٠٠	UXGA
٦٠	١٠٥٠ x ١٦٨٠	WSXGA+
٥٩,٩٤	RB5-١٢٠٠ x ١٩٢٠	WUXGA
١٢٠/٦٠/٥٠	٧٢٠ x ١٢٨٠	HD
٦٧	٤٨٠ x ٦٤٠	MAC 13"
٧٥	٧٦٨ x ١٠٢٤	MAC 19"
٧٥	٨٧٠ x ١١٥٢	MAC 21"
٦٠/٥٠	٢١٦٠ x ٣٨٤٠	4K
٦٠/٥٠	١٠٨٠ x ١٩٢٠	FHD

HDMI 3D		
تنسيق تعبئة الإطارات		
معدل التحديث (هرتز)	الدقة	الإشارة
٢٤	١٠٨٠ x ١٩٢٠	1080p
٦٠/٥٠	٧٢٠ x ١٢٨٠	720p
تنسيق جنبًا إلى جنب		
معدل التحديث (هرتز)	الدقة	الإشارة
٦٠/٥٠	١٠٨٠ x ١٩٢٠	1080i
٦٠/٥٠	١٠٨٠ x ١٩٢٠	1080p
تنسيق أعلى وأسفل		
معدل التحديث (هرتز)	الدقة	الإشارة
٦٠/٥٠/٢٤	١٠٨٠ x ١٩٢٠	1080p
٦٠/٥٠	٧٢٠ x ١٢٨٠	720p

ملاحظة:

- سيتم تشغيل 1080i عند ٢٥ هرتز و720p عند ٥٠ هرتز في ١٠٠ هرتز؛ وسيتم تشغيل توقيتات 3D الأخرى في ١٢٠ هرتز.
- سيتم تشغيل 1080P عند ٢٤ هرتز في ١٤٤ هرتز (XGA و WXGA و 1080p) / ٩٦ هرتز (WUXGA).
- إذا كان معدل إطارات الدخل ٤٨ هرتز أو أكبر، يتم تعيين معدل إطارات الخرج بمقدار ضعفي معدل إطارات الدخل (التحكم في معدل الإطارات (FRC) = ضعفين).
- إذا كان معدل إطارات الدخل ثلاثي الأبعاد ٢٥ هرتز أو أكبر، يتم تعيين معدل إطارات الخرج بمقدار أربعة أضعاف معدل إطارات الدخل (التحكم في معدل الإطارات (FRC) = ٤ أضعاف).
- إذا كان معدل إطارات الدخل ثلاثي الأبعاد ٢٤ هرتز (بما في ذلك ٢٣,٩ هرتز)، يتم تعيين معدل إطارات الخرج بمقدار ستة أضعاف معدل إطارات الدخل (التحكم في معدل الإطارات (FRC) = ٦ أضعاف).

استكشاف المشكلات وحلها

يتناول هذا القسم بعض المشكلات الشائعة التي قد تواجهها عند استخدام جهاز العرض.

المشكلة أو الخطأ	الحلول الممكنة
جهاز العرض لا يعمل	<ul style="list-style-type: none"> تأكد من توصيل كبل الطاقة بجهاز العرض ومأخذ الطاقة بشكل صحيح. إذا لم تكتمل عملية تبريد الجهاز يرجى الانتظار حتى يتم تبريده، ثم حاول تشغيل جهاز العرض مرة أخرى. إذا لم ينجح ذلك، فحاول استخدام مصدر طاقة آخر أو جهاز كهربائي آخر بنفس مأخذ الطاقة.
لا يوجد صورة	<ul style="list-style-type: none"> تأكد من توصيل كبل مصدر الفيديو بشكل صحيح ومن تشغيل مصدر الفيديو. إذا لم يتم تحديد مصدر الدخل تلقائيًا، فحدّد المصدر الصحيح باستخدام زر مصدر الدخل "Source Input" سواء في جهاز العرض أو وحدة التحكم عن بُعد.
الصورة غير واضحة	<ul style="list-style-type: none"> يساعد ضبط التركيز البؤري باستخدام مفتاح التركيز على تركيز عدسة العرض بشكل صحيح. تأكد من محاذاة جهاز العرض مع الشاشة بشكل صحيح. وإذا لزم الأمر اضبط ارتفاع جهاز العرض وكذلك زاوية العرض واتجاهها.
الصورة معكوسة	<ul style="list-style-type: none"> افتح قائمة المعلومات المعروضة على الشاشة (OSD) وانتقل إلى: Setup (الإعدادات) < Projection (جهة العرض) واضبط خيار اتجاه العرض.
الصورة ممتدة عند عرض محتوى قرص DVD بتنسيق ٩:١٦	<ul style="list-style-type: none"> عند تشغيل قرص DVD محوّر أو قرص DVD بتنسيق ٩:١٦، سيعرض جهاز العرض الصورة الأفضل بنسبة عرض إلى ارتفاع ٩:١٦. إذا شغلت محتوى قرص DVD بتنسيق ٣:٤، يرجى تغيير التنسيق إلى ٣:٤ في قائمة OSD بجهاز العرض. يُرجى تعيين تنسيق العرض على نسبة العرض إلى الارتفاع ٩:١٦ (عريض) في مشغّل DVD.

الحلول الممكنة	المشكلة أو الخطأ
<ul style="list-style-type: none"> • تأكد من عدم وجود أي عوائق بين وحدة التحكم عن بُعد وجهاز العرض، وأن تكون المسافة الفاصلة بينهما في نطاق ٧ أمتار (٢٣ قدمًا). • قد تكون البطاريات معطلة؛ لذا يرجى التحقق منها واستبدالها إذا لزم الأمر. 	<p>وحدة التحكم عن بُعد لا تعمل</p>
<ul style="list-style-type: none"> • أوقف تشغيل جهاز العرض وافصل سلك الطاقة. انتظر ٢٠ ثانية على الأقل ثم أعد التوصيل وحاول مجددًا. 	<p>جهاز العرض يتوقف عن الاستجابة لجميع عناصر التحكم</p>

مؤشرات LED

عندما تضيء مؤشرات التحذير أو تومض (راجع أدناه)، سيتوقف تشغيل جهاز العرض تلقائيًا. افصل سلك الطاقة من جهاز العرض، وانتظر ٣٠ ثانية وأعد المحاولة. إذا أضاءت مؤشرات التحذير أو ومضت، يرجى التواصل مع أقرب مركز خدمة للحصول على المساعدة.

مصدر الضوء	مصابيح مؤشر درجة الحرارة	مصابيح مؤشر الطاقة		الحالة والوصف
		Blue (أزرق)	Red (أحمر)	
Red (أحمر)	Red (أحمر)		ضوء ثابت	وضع الاستعداد (دخل سلك الطاقة)
			وميض (١ ثانية إيقاف/ ١ ثانية تشغيل)	التشغيل (تحذير)
		ضوء ثابت		التشغيل وإضاءة المصباح
		وميض (٠,٥ ثانية إيقاف/ ٠,٥ ثانية تشغيل)	إضاءة ثابتة باللون الأحمر مرة أخرى عند إيقاف تشغيل مروحة التبريد.	إيقاف التشغيل (تبريد)
	ضوء ثابت			خطأ (سخونة المصباح بشكل زائد)
ضوء ثابت				خطأ (تعطل المصباح)
	وميض			خطأ (تعطل المروحة)
	ضوء ثابت			خطأ (حرارة زائدة)

الصيانة

احتياطات عامة

- تأكد من إيقاف تشغيل الجهاز وأن كبل الطاقة غير موصول بمأخذ الطاقة.
- لا تقم مطلقاً بإزالة أي جزء من جهاز العرض. اتصل بـ ViewSonic® أو البائع عندما يحتاج أي جزء من جهاز العرض إلى الاستبدال.
- لا تقم مطلقاً برش أو صب أي سائل مباشرةً على العلبة.
- يرجى التعامل مع جهاز العرض بحذر، وذلك لإمكانية ظهور خدوش أو علامات على الشاشات الداكنة مقارنة بالشاشات ذات الألوان الفاتحة.

تنظيف العدسة

- استخدم عبوة هواء مضغوط لإزالة الأتربة.
- إذا كانت العدسة لا تزال غير نظيفة، فاستخدم ورقاً لتنظيف العدسات أو بلل قطعة قماش ناعمة بمنظف العدسات وامسح السطح برفق.
- **تنبيه:** يحظر نهائيًا القيام بحك العدسة باستخدام أي مواد كاشطة.

تنظيف الغطاء

- استخدم قطعة قماش ناعمة وخالية من الوبر لإزالة الأوساخ أو الأتربة.
- إذا لم تتمكن من تنظيف الغطاء كلياً، فضع كمية قليلة من مادة تنظيف معتدلة وخالية من مادتي الأمونيا والكحول على قطعة قماش نظيفة وناعمة وخالية من الوبر، ثم امسح بها السطح المتسخ.
- **تنبيه:** لا تستخدم الشمع أو الكحول أو البنزين أو مرقق الدهانات أو أي مطهر كيميائي آخر في عملية التنظيف.

تخزين جهاز العرض

- إذا كنت تنوي تخزين جهاز العرض لفترة زمنية طويلة:
- تأكد من أن درجة الحرارة والرطوبة في منطقة التخزين تقع ضمن النطاق الموصى به.
- أعد قدم الضبط بالكامل إلى موضعها.
- أخرج البطاريات من وحدة التحكم عن بُعد.
- ضع جهاز العرض داخل العبوة الأصلية أو عبوة مماثلة.

بيان إخلاء المسؤولية

- لا توصي شركة ViewSonic® باستخدام المنظفات المعتمدة على مادتي الأمونيا أو الكحول عند تنظيف العدسة أو الغطاء، فقد تلحق بعض المنظفات الكيميائية أضراراً بعدسة جهاز العرض و/أو الغطاء.
- لا تكون شركة ViewSonic® مسؤولة عن أي أضرار تنجم عن استخدام المنظفات التي تحتوي على مادة الأمونيا أو الكحول.

المعلومات التنظيمية والمعلومات المتعلقة بالخدمات

معلومات التوافق

يتناول هذا القسم جميع المتطلبات والبيانات المتعلقة بالأنظمة واللوائح. يجب الإشارة إلى الاستخدامات المطابقة المؤكدة برقع لوحة الأسماء والعلامات ذات الصلة على الوحدة.

بيان توافق لجنة الاتصالات الفيدرالية (FCC)

يتوافق هذا الجهاز مع القسم 15 من قواعد لجنة الاتصالات الفيدرالية. يخضع التشغيل للشرطين التاليين: (1) ألا يتسبب هذا الجهاز في حدوث تداخل ضار، و (2) كما يجب أن يتقبل هذا الجهاز أي تداخل وارد، بما في ذلك التداخل الذي قد يؤدي إلى التشغيل غير المرغوب فيه. تم اختبار هذا الجهاز وتبين أنه يتوافق مع قيود الأجهزة الرقمية من الفئة ب، وفقاً للقسم 15 من قواعد لجنة الاتصالات الفيدرالية.

وقد تم تصميم هذه الحدود لتوفير الحماية المناسبة ضد التداخلات الضارة عند استخدام الأجهزة الكهربائية والإلكترونية في المنشآت السكنية. يقوم هذا الجهاز بتوليد واستخدام إشعاع طاقة ترددات لاسلكية وإذا لم يتم تركيبه واستخدامه وفقاً للتعليمات، فقد يتسبب في حدوث تداخل ضار فيما يتعلق بالاتصالات اللاسلكية. ومع ذلك، لا يوجد ضمان بعدم حدوث تداخل في حالات تثبيت معينة. وإذا تسبب هذا الجهاز في تداخل ضار مع استقبال الراديو أو التلفاز، والذي يمكن تحديده بواسطة تشغيل وإيقاف الجهاز فنحن نحث المستخدم على محاولة تصحيح التداخل بواحد أو أكثر من الإجراءات التالية:

- إعادة توجيه أو نقل هوائي الاستقبال.
- زيادة المساحة الفاصلة بين الجهاز وجهاز الاستقبال.
- توصيل الجهاز بمنفذ دائرة مختلفة عن تلك التي يتصل بها جهاز الاستقبال.
- استشارة الموزع أو فني الراديو/التليفزيون ذو الخبرة للحصول على المساعدة.

تحذير: يرجى الحذر من أن التغييرات أو التعديلات التي لم تتم الموافقة عليها صراحةً من قبل الطرف المسؤول عن التوافق قد تؤدي إلى إبطال صلاحياتك في تشغيل الجهاز.

بيان الصناعة الكندية

CAN ICES-003(B) / NMB-003(B)

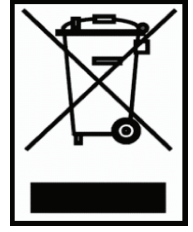
توافق CE للدول الأوروبية

يتوافق الجهاز مع توجيه EMC رقم 2014/30/EU وتوجيه خفض الفولطية رقم 2014/35/EU. التوجيه 2009/125/EC المعني بالتصميم الاقتصادي.



المعلومات التالية تخص الدول الأعضاء في الاتحاد الأوروبي فقط:

العلامة الظاهرة على اليمين تشير إلى التوافق مع النفايات الكهربائية وتوجيهات الأجهزة الإلكترونية 2012/19/EU (WEEE). تشير هذه العلامة إلى المطالبة بعدم التخلص من الجهاز في النفايات البلدية غير المصنفة، ولكن يجب استخدام نظم الجمع وإعادة وفقاً للقوانين المحلية.



بيان توافق RoHS2

تم تصميم وتصنيع هذا الجهاز وفقاً للتوجيهات 2011/65/EU الصادر عن المجلس والبرلمان الأوروبي بشأن تقييد استخدام بعض المواد الخطرة في المعدات الكهربائية والإلكترونية (توجيهات RoHS2) حيث يعتبر الجهاز متوافقاً مع الحد الأقصى لقيم التركيز الصادرة عن لجنة التكيف الفني الأوروبية (TAC) كما هو موضح أدناه:

المادة	أقصى تركيز مقترح	التركيز الفعلي
الكاديوم (Cd)	0.01%	0.01% >
الرصاص (Pb)	0.1%	0.1% >
الزئبق (Hg)	0.1%	0.1% >
الكروم سداسي التكافؤ (Cr6+)	0.1%	0.1% >
ثنائي الفينيل متعدد البروم (PBB)	0.1%	0.1% >
مستحلبات ثنائي الفينيل متعدد البروم (PBDE)	0.1%	0.1% >
ثنائي الفثالات (2- إيثيل هكسيل) (DEHP)	0.1%	0.1% >
بنزويل بوتيل الفثالات (BBP)	0.1%	0.1% >
ثنائي بوتيل الفثالات (DBP)	0.1%	0.1% >
ديسبوتيل الفثالات (DIBP)	0.1%	0.1% >

يتم إعفاء مكونات معينة من المنتجات كما هو مذكور أعلاه بموجب الملحق الثالث من توجيهات RoHS2 على النحو الموضح أدناه:

- الزئبق في مصابيح الفلورسنت الكاثود الباردة ومصابيح الفلورسنت الكهربائية الخارجية (CCFL و EEFL) لأغراض خاصة لا تتجاوز ما يلي (لكل مصباح):
 - « المصابيح الطويلة (500 ملم): 3.5 مجم لكل مصباح كحد أقصى.
 - « المصابيح المتوسطة (< 500 ملم و 1500 ملم): 5 مجم لكل مصباح كحد أقصى.
 - « المصابيح القصيرة (< 1,500 ملم): 13 مجم لكل مصباح كحد أقصى.
- الرصاص في زجاج أنابيب أشعة الكاثود.
- الرصاص في زجاج أنابيب الفلورسنت لا يتجاوز 0.2% من الوزن.
- الرصاص كعنصر بسبيكة الألومنيوم يبلغ 0.4% من حيث الوزن.
- سبائك النحاس تحتوي على ما يصل إلى 4% من الرصاص من حيث الوزن.
- الرصاص في عمليات اللحام التي تنطوي على درجة حرارة ذوبان عالية (السبائك القائمة على الرصاص تحتوي على 85% أو أكثر من الرصاص من حيث الوزن).
- المكونات الكهربائية والإلكترونية التي تحتوي على الرصاص في الزجاج أو الخزف بخلاف الخزف العازل في المكثفات، مثل أجهزة بيزنوترونك أو مركبات قوالب الزجاج أو الخزف.

القيود الهندية على المواد الخطرة

بيان قيود المواد الخطرة (الهند). يتوافق هذا المنتج مع "قاعدة النفايات الإلكترونية في الهند لعام 2011" ويحظر استخدام الرصاص أو الزئبق أو الكروم سداسي التكافؤ أو ثنائي الفينيل متعدد البروم أو الإيثرات ثنائية الفينيل متعددة البروم بتركيزات تزيد على 0.1% من حيث الوزن و0.01% من حيث الوزن بالنسبة للكاديوم، بخلاف الاستثناءات المحددة في الجدول 2 من القاعدة.

التخلص من المنتج في نهاية العمر الافتراضي له

تحتزم ViewSonic® البيئة وتلتزم بالعمل والمعيشة الصديقة للبيئة. نشكرك على المشاركة في جرينر كمبيوترينج الذكية. يرجى زيارة موقع ViewSonic® لمعرفة المزيد.

الولايات المتحدة الأمريكية وكندا:

<https://www.viewsonic.com/us/go-green-with-viewsonic>

أوروبا:

<https://www.viewsonic.com/eu/go-green-with-viewsonic>

معلومات حقوق الطبع والنسخ والتأليف

© ViewSonic Corporation، 2023. جميع الحقوق محفوظة.

تعد Microsoft و Windows وشعار Windows علامات تجارية مسجلة لشركة مايكروسوفت في الولايات المتحدة ودول أخرى.

شعار ViewSonic® والشعار الذي يتضمن ثلاث طيور علامات تجارية مسجلة
ViewSonic® Corporation.

VESA هي علامة تجارية مسجلة لجمعية معايير إلكترونيات الفيديو. DPMS و DDC هما علامتان
تجارتيتان لصالح VESA.

بيان إخلاء المسؤولية: لا تتحمل ViewSonic® Corporation المسؤولية عن أي أخطاء فني أو
تحريري أو عمليات الحذف التي قد تحدث بهذا المستند ولا عن الأضرار العرضية أو التبعية الناتجة عن
تقديم هذه المادة أو أداء أو استخدام هذا المنتج.

من أجل التحسين المستمر للمنتج، تحتفظ ViewSonic® Corporation بالحق في تغيير مواصفات المنتج
دون إنذار مسبق. ويجوز تغيير المعلومات الواردة في هذا المستند دون إشعار.

لا يجوز نسخ أي قسم من هذا المستند أو إعادة إنتاجه أو نقله بأي وسيلة لأي غرض دون الحصول على إذن
كتابي مسبق من ViewSonic® Corporation.

خدمة العملاء

للحصول على الدعم الفني أو صيانة المنتج، راجع الجدول أدناه أو اتصل بالموزع.
ملاحظة: ستحتاج إلى الرقم التسلسلي للمنتج.

الموقع الإلكتروني	الدولة/المنطقة	الموقع الإلكتروني	الدولة/المنطقة
آسيا والمحيط الهادئ وأفريقيا			
www.viewsonic.com/bd/	بنجلاديش	www.viewsonic.com/au/	أستراليا
www.viewsonic.com/hk/	(繁體中文) 香港	www.viewsonic.com.cn	中国 (الصين)
www.viewsonic.com/in/	الهند	www.viewsonic.com/hk-en/	هونج كونج (الإنجليزية)
www.viewsonic.com/il/	إسرائيل	www.viewsonic.com/id/	إندونيسيا
www.viewsonic.com/kr/	كوريا	www.viewsonic.com/jp/	日本 (اليابان)
www.viewsonic.com/me/	الشرق الأوسط	www.viewsonic.com/my/	ماليزيا
www.viewsonic.com/np/	نيبال	www.viewsonic.com/mm/	ميانمار
www.viewsonic.com/pk/	باكستان	www.viewsonic.com/nz/	نيوزيلندا
www.viewsonic.com/sg/	سنغافورة	www.viewsonic.com/ph/	الفلبين
www.viewsonic.com/th/	ประเทศไทย	www.viewsonic.com/tw/	臺灣 (تايوان)
www.viewsonic.com/za/	جنوب أفريقيا وموريشيوس	www.viewsonic.com/vn/	فيتنام
الأمريكتان			
www.viewsonic.com/us	كندا	www.viewsonic.com/us	الولايات المتحدة الأمريكية
		www.viewsonic.com/la	أمريكا اللاتينية
أوروبا			
www.viewsonic.com/fr/	فرنسا	www.viewsonic.com/eu/	أوروبا
www.viewsonic.com/kz/	Қазақстан	www.viewsonic.com/de/	Deutschland
www.viewsonic.com/es/	España	www.viewsonic.com/ru/	Россия
www.viewsonic.com/ua/	Україна	www.viewsonic.com/tr/	Türkiye
		www.viewsonic.com/uk/	المملكة المتحدة

ضمان محدود جهاز إسقاط ViewSonic®

ما يشملهُ الضمان:

تضمن ViewSonic خلو منتجاتها من العيوب ذات الصلة بالمواد والتصنيع، في ظل الاستخدام العادي خلال فترة الضمان. إذا ثبت وجود عيب بالمنتج فيما يتعلق بالمواد أو التصنيع أثناء فترة الضمان، فستقوم ViewSonic بإصلاح أو استبدال المنتج بمنتج مماثل وذلك بشكل اختياري. قد يتضمن المنتج أو الأجزاء البديلة على أجزاء أو مكونات معاد تصنيعها أو تجديدها.

ضمان محدود لمدة ثلاث (3) سنوات

وفقاً للضمان المحدود (1) لسنة واحد الموضح أدناه، لأمريكا الشمالية وأمريكا الجنوبية: ضمان لمدة ثلاث (3) سنوات على جميع الأجزاء باستثناء المصباح مع ضمان لمدة ثلاث (3) سنوات على التشغيل وسنة واحدة (1) على المصباح الأصلي من تاريخ شراء المستهلك الأول. المناطق أو الدول الأخرى: يرجى مراجعة الوكيل أو مكتب ViewSonic المحلي للحصول على معلومات فيما يتعلق بالضمان.

ضمان محدود لمدة سنة (1) واحدة على الاستخدام الكثيف:

في حالات الاستخدام الكثيف، حيث يتم استعمال جهاز الإسقاط الضوئي لأكثر من أربعة عشر (14) ساعة في اليوم بأمريكا الشمالية والجنوبية: ضمان لمدة سنة (1) واحدة على جميع الأجزاء باستثناء المصباح مع ضمان لمدة سنة (1) واحدة على التشغيل وتسعين (90) يوماً على المصباح الأصلي من تاريخ شراء المستهلك الأول: ضمان لمدة سنة (1) واحدة على جميع الأجزاء باستثناء المصباح مع ضمان لمدة سنة (1) واحدة على التشغيل وتسعين (90) يوماً على المصباح الأصلي من تاريخ شراء المستهلك الأول. المناطق أو الدول الأخرى: يرجى مراجعة الوكيل أو مكتب ViewSonic المحلي للحصول على معلومات فيما يتعلق بالضمان.

يخضع ضمان المصباح للشروط والأحكام والتدقيق والموافقة. وينطبق ذلك على المصباح المثبت من قبل الشركة المصنعة فقط. جميع مصابيح الملحقات التي يتم شراؤها بشكل منفصل مغطاة بضمان لمدة 90 يوماً.

من ينطبق عليه الضمان:

هذا الضمان صالح فقط للمستهلك والمشتري الأول.

ما لا يشمل الضمان:

1. المنتجات التي تم تشويبه أو تعديل أو إزالة الرقم التسلسلي الخاص بها.
 2. الضرر أو التدهور أو الفشل أو العطل الناتج عن الحالات التالية:
 - a. الحوادث أو سوء الاستخدام أو سوء الاستعمال أو الإهمال أو الحريق أو الماء أو البرق أو الأحداث الطبيعية الأخرى أو الصيانة غير الصحيحة أو إدخال تعديلات غير مصرح بها على المنتج أو عدم اتباع الإرشادات المرفقة به.
 - b. التشغيل بما لا يتوافق مع مواصفات المنتج.
 - c. استعمال المنتج في غير الاستخدامات المحددة أو غير المعتادة في الظروف العادية.
 - d. الإصلاح أو محاولة الإصلاح من قبل أي شخص غير مصرح له من قبل ViewSonic.
 - e. الأضرار التي تلحق بالمنتج بسبب الشحن.
 - f. تثبيت أو إزالة الجهاز.
 - g. الأسباب الخارجية عن المنتج مثل تقلبات أو انقطاع الطاقة الكهربائية.
 - h. استخدام التوريدات أو الأجزاء التي لا تتطابق مع مواصفات ViewSonic.
 - i. التردد العادي.
 - j. الأسباب الأخرى التي لا تتعلق بعيب في المنتج.
11. عمليات التثبيت والإزالة وحساب رسوم الصيانة.

كيف تحصل على الصيانة:

1. للحصول على معلومات بشأن الحصول على الصيانة بموجب الضمان، اتصل بدعم عملاء ViewSonic (يرجى الرجوع إلى صفحة "دعم العملاء"). ستحتاج إلى تقديم الرقم التسلسلي لمنتجك.
2. للحصول على الصيانة بموجب الضمان، سيطلب منك تقديم (أ) قسيمة البيع الأصلية المؤرخة، (ب) اسمك، (ج) عنوانك، (د) وصف المشكلة (هـ) الرقم التسلسلي للمنتج.
3. قم بأخذ أو شحن المنتج عبر خدمة الشحن المدفوع مسبقاً في العبوة الأصلية إلى مركز خدمة ViewSonic المعتمد أو لشركة ViewSonic.
4. للحصول على معلومات إضافية أو اسم أقرب مركز صيانة ViewSonic، اتصل بشركة ViewSonic.

قيود الضمانات الضمنية:

لا توجد ضمانات صريحة أو ضمنية تتجاوز الوصف الوارد في هذه الوثيقة بما في ذلك الضمان الضمني للرواج والصلاحية للأغراض المحددة.

استبعاد الأضرار:

تقتصر مسؤولية ViewSonic على تكلفة إصلاح أو استبدال المنتج. ولا تتحمل ViewSonic المسؤولية عما يلي:

1. الأضرار الناتجة عن عيوب المنتج والتي تلحق بالملكات الأخرى أو الأضرار التي تستند إلى الإزعاج أو فقدان استخدام المنتج أو ضياع الوقت أو خسارة الأرباح أو فقدان فرص العمل أو فقدان الشهرة أو التداخل في العلاقات التجارية أو الخسائر التجارية الأخرى حتى في حالة التحذير من إمكانية وقوع مثل هذه الأضرار.
2. الأضرار الأخرى، سواء كانت عرضية أو تابعة أو غير ذلك.
3. الدعاوى المقدمة ضد العميل من قبل أي طرف آخر.

سريان القانون المحلي:

يمنحك هذا الضمان حقوقاً قانونية محددة وقد تتمتع أيضاً بحقوق أخرى تختلف عن السلطة المحلية. لا تسمح بعض الحكومات المحلية بفرض قيود على الضمانات الضمنية و/أو لا تسمح باستبعاد الأضرار العرضية أو التابعة، وبالتالي فلا تطبق القيود والاستثناءات الواردة أعلاه.

المبيعات خارج الولايات المتحدة وكندا:

للحصول على معلومات الضمان والخدمة على منتجات ViewSonic المباعة خارج الولايات المتحدة وكندا، اتصل بشركة ViewSonic أو وكيلها المحلي لديك.

تخضع فترة ضمان هذا المنتج في الصين (باستثناء هونج كونج وماكاو وتايوان) لشروط وأحكام بطاقة ضمان الصيانة.

بالنسبة للمستخدمين في أوروبا وروسيا، يمكن العثور على التفاصيل الكاملة للضمان في www.viewsoniceurope.com تحت معلومات الدعم/الضمان.

