

# ViewSonic®



---

**VA2210/VA2210-h/VA2210-mh**

**顯示器**

**使用手冊**

Model No. VS17427

P/N: VA2210/VA2210-H/VA2210-MH

## 感謝您選購 ViewSonic 產品

ViewSonic 身為領導全球視覺解決方案的供應商，致力超越全球對科技演化、創新與簡化的期待。在 ViewSonic，我們相信自己的產品擁有對世界產生正面影響的潛力，而我們自信您選購的 ViewSonic 產品將能為您提供絕佳的服務。

再次感謝您選擇 ViewSonic 產品！



# 目錄

<b>1. 注意及警告</b>	<b>1</b>
<b>2. 開始使用</b>	<b>3</b>
2-1. 包裝內容物	4
2-2. 顯示器外觀	5
2-3. 硬體安裝	6
2-4. 快速安裝	9
2-5. 開機	12
2-6. 驅動程式安裝 ( Windows 10 設定 )	13
<b>3. 調整螢幕影像</b>	<b>14</b>
3-1. 設定時序模式	14
3-2. 使用控制面板	15
<b>4. OSD 選單簡介</b>	<b>17</b>
4-1. OSD 選單樹狀結構	17
4-2. OSD 選單說明	21
4-3. 顯示器設定管理	26
<b>5. 其他資訊</b>	<b>27</b>
<b>6. 疑難排解</b>	<b>29</b>
<b>7. 清潔與維護</b>	<b>30</b>
清潔顯示器	30

<b>8. 電磁相容資訊</b> .....	<b>32</b>
8-1. FCC 符合性聲明.....	32
8-2. 加拿大工業部聲明.....	32
8-3. CE 歐洲國家聲明.....	33
8-4. TCO 資訊.....	<b>34</b>
8-5. 台灣 RoHS 符合性聲明.....	37
8-6. 產品壽命結束時的棄置方式.....	<b>38</b>
<b>9. 版權聲明</b> .....	<b>39</b>
客戶支援.....	40
有限保固.....	43

# 1. 注意及警告

1. 使用設備前請詳讀這些操作指示。
2. 請妥善保存這些操作指示文件。
3. 留意所有警告並遵守所有指示。
4. 坐在離顯示器至少 18" /45cm 的地方。
5. 在移動時務必小心搬動顯示器。
6. 切勿拆下後蓋。顯示器內有高壓零件。如果您碰觸這些零件，可能會受到嚴重傷害。
7. 請勿在靠近水的地方使用本設備。警告: 為減低火災或電擊的危險，請勿將此產品暴露在雨或潮濕的環境中。
8. 避免將顯示器直接暴露在陽光或其他熱源下。調整顯示器方向，使其偏離直接光照以減少炫光。
9. 只能用柔軟的乾布擦拭。如果仍無法清潔，請參照“清潔顯示器”中更進一步的指示。
10. 避免碰觸螢幕。皮膚分泌油脂不易清除。
11. 請勿摩擦顯示器面板或對其施加壓力，否則可能造成永久損壞。
12. 請勿擋住任何通風口。請依製造商的指示安裝本設備。
13. 請勿安裝於接近熱源的地方，例如靠近發熱器、暖氣調節設備、爐子或其他會產生熱氣（包括放大器）等設備的地方。
14. 請將顯示器放置於通風良好的地方。請勿將任何物品放在顯示器上，否則會阻礙散熱。
15. 請勿將任何重物放置在顯示器、視訊電纜線與電源線上。
16. 如果出現冒煙、異常噪音或異味，請立即關閉顯示器並電話通知經銷商或ViewSonic。繼續使用顯示器是不安全的。

17. 請勿改變確保安全用的分極式或接地式插頭。分極式插頭有兩個扁平狀的插腳，兩個插腳的寬度有大小之分。接地式插頭有兩個扁平狀的插腳及一個接地用的圓柱型插腳。較寬的扁平插腳和接地插腳是確保安全之用，如果該插腳和您的電源插座不符的話，請洽電氣技師為您更換合適的插座。
18. 對於具有接地端子的電源插頭，請勿移除接地端子，並確保良好的接地連續性。
19. 請避免讓電源線受到踩踏或擠壓，特別是插頭、電源插座及電源線與設備的連接點這幾個地方。請將設備放置於靠近電源插座的地方，以便取用。
20. 只能使用製造商指定的附件/ 配件。
21. 只能使用製造商指定或與產品隨售的推車、三腳架、托架或平台。如使用推車，在移動推車/設備時務必小心，避免翻覆導致設備損害。
22. 如長時間不使用本設備時，請將插頭拔下。
23. 所有的維修服務請找合格的服務人員進行。當設備有任何損壞，例如電源線或插頭損壞、液體濺入或物體掉入設備內部、設備淋到雨或受潮或無法正常運作、或掉落地面時，就需要維修服務。
24. 使用過度恐傷害視力。注意事項內容：
  - (1) 使用30分鐘請休息10分鐘。
  - (2) 未滿2歲幼兒不看螢幕，2歲以上每天看螢幕不要超過 1 小時。



## 2. 開始使用

若發生問題而您不論任何原因需要將產品退回，請保留原始的包裝、註冊表及收據。保留這些物品將有助驗證您的產品與維修、退款及 / 或將產品返還給您。

若您對於產品有任何問題，或是有任何使用指南內沒有解決的疑問，請聯絡客服以尋求協助。

**重要！** 請保留原始包裝盒以及所有包裝材料，以便在未來運送產品時使用。

**備註：** 本使用指南中的「Windows」一字是指 Microsoft Windows 作業系統。

## 2-1. 包裝內容物

顯示器包裝包含：

- 顯示器
- 電源線
- 視訊纜線<sup>1</sup>
- 音訊纜線 (僅限VA2210-mh)
- 快速入門手冊

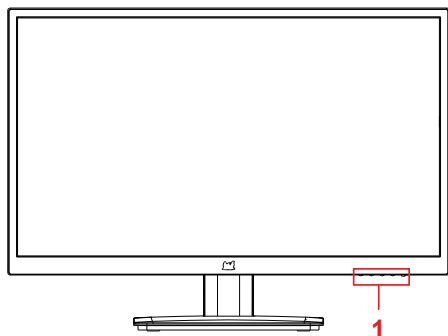
**重要：**

<sup>1</sup> 包裝隨附的視訊線可能會隨著您所在的國家而改變。如需更多資訊，請洽當地經銷商。

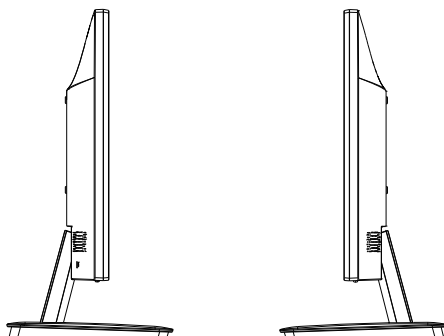


## 2-2. 顯示器外觀

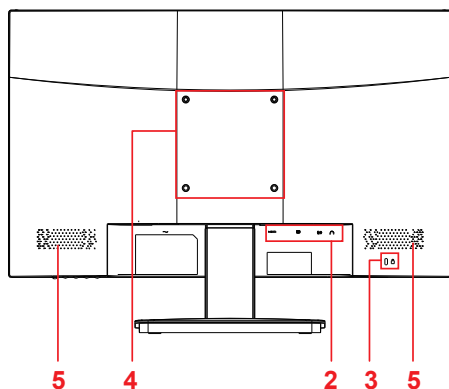
### A. 正視圖



### B. 左右視圖



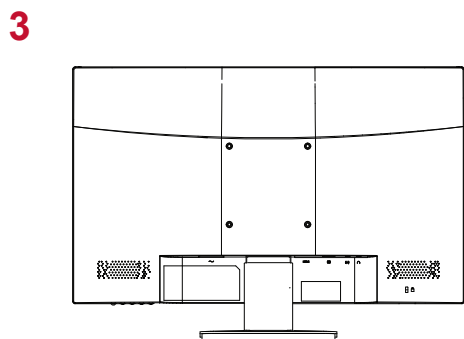
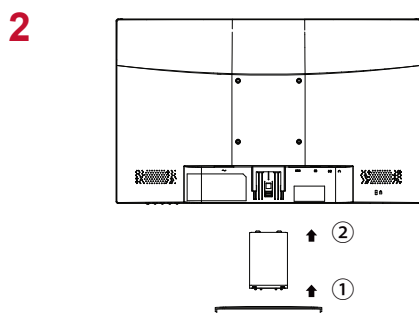
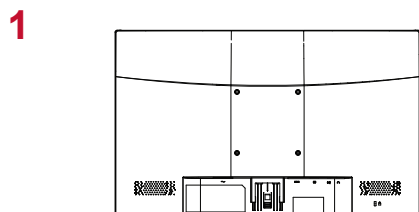
### C. 後視圖



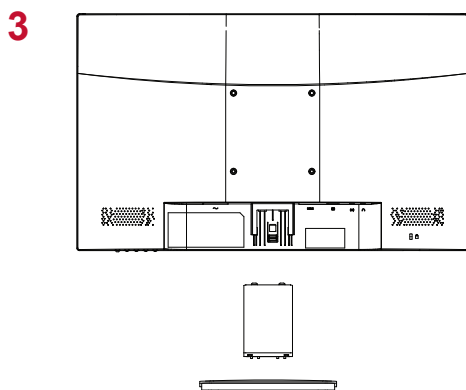
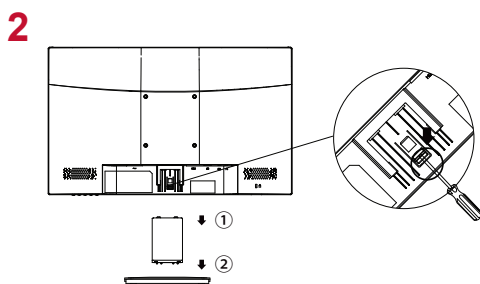
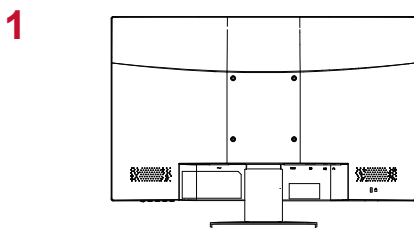
1. 控制面板 (詳細內容請參閱 3-1)
2. I/O 連接埠 (輸入 / 輸出) 此區域應包含所有的 I/O 連接選項, 以及電源輸入接頭 (詳細說明請參閱 2-4)
3. Kensington 安全鎖插槽 (詳細說明請參閱 2-3 的 B 節)
4. 此為顯示器背面上的 VESA 壁掛區域\*。如需 VESA 的壁掛安裝步驟, 請參閱 2-3 的 A 節以瞭解額外說明。
5. 揚聲器 (for VA2210-mh only)

## 2-3. 硬體安裝

### A. 底座安裝程序



### B. 底座拆卸程序



## C. 壁式安裝 ( 可選購 )

**注意：** 僅限使用 UL 所列之壁掛式托架

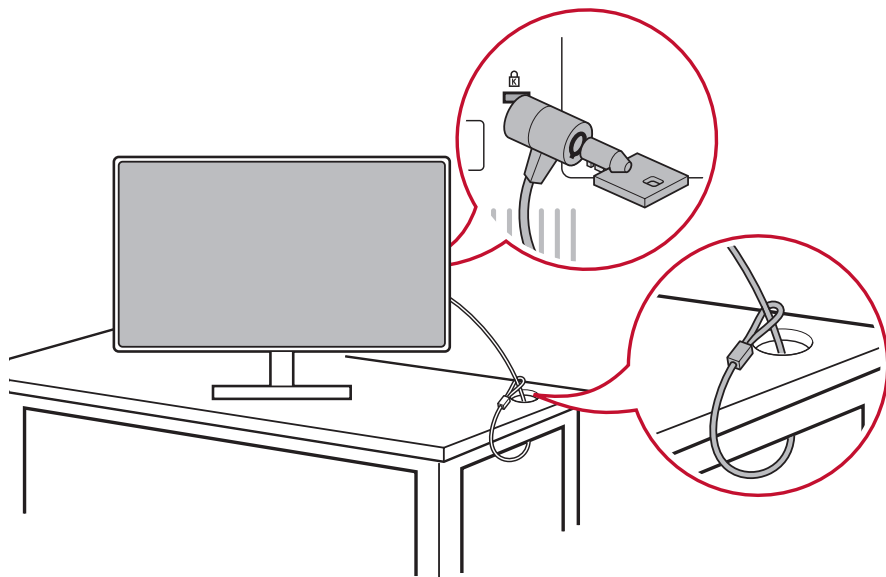
若要購買壁掛架或高度調整底座，請洽ViewSonic® 或您當地的經銷商。請參閱隨底座安裝套件附帶的指示。要將您的顯示器的安裝方式從桌面安裝改變為壁式安裝，請執行以下操作：

1. 尋找符合「規格」章節中需求的 VESA 相容壁掛套件。
2. 確認電源按鈕為關閉狀態後再切斷電源連接。
3. 將顯示器正面向下放置於毛巾或毛毯上。
4. 拆下底座。( 可能需要拆下螺絲。 )
5. 使用合適長度的螺絲安裝壁掛套件的壁掛架。
6. 按照壁式安裝套件中的指示進行操作，將顯示器固定到牆上。

## D. 使用安全鎖

安全接頭位於顯示器的背面上。

以下為在桌面設置安全鎖的圖片範例。



\*此圖片僅供參考

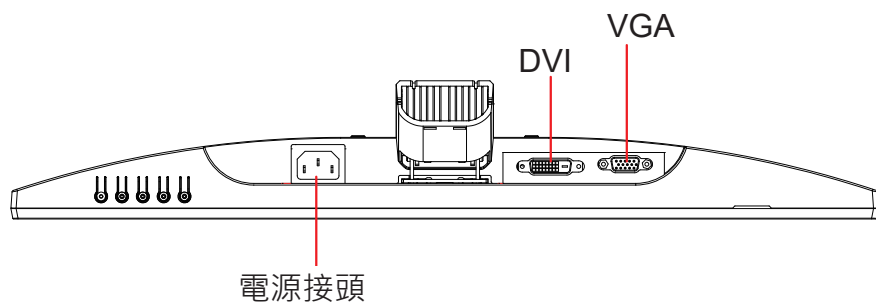
## 2-4. 快速安裝

### 連接視訊線

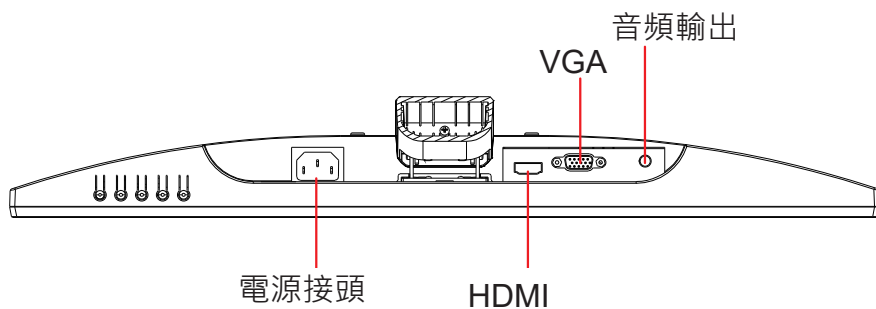
1. 確認 LCD 顯示器及電腦都已關閉。
2. 如有必要，請拆下後面板護蓋。
3. 使用視訊線連接 LCD 顯示器及電腦。

\*此圖片僅供參考

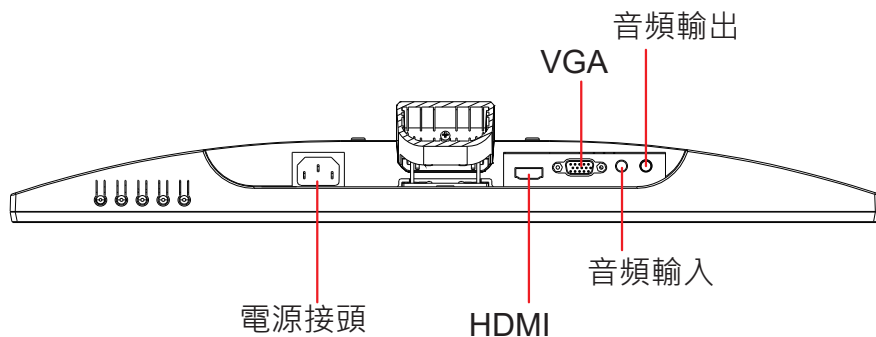
## VA2210



## VA2210-h



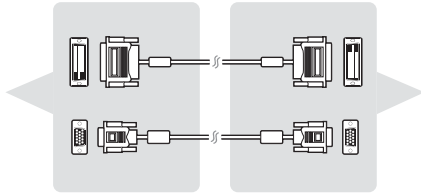
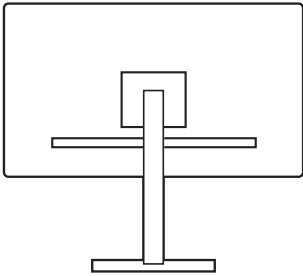
## VA2210-mh



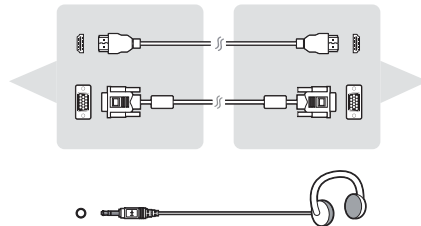
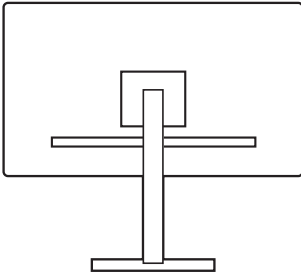
\*此圖片僅供參考

3.A. 請勿將顯示器上的 DP 輸出連接至電腦上的 DisplayPort 或 Mini DP 接頭。DP 輸出用於菊鍵連接 ( 詳細說明請參閱 C 節 )

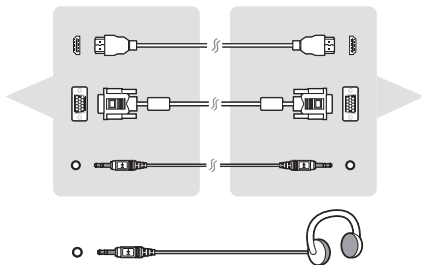
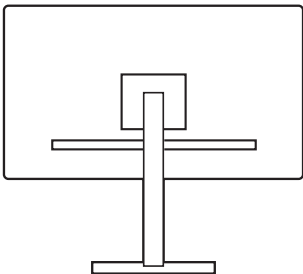
### VA2210



### VA2210-h



### VA2210-mh

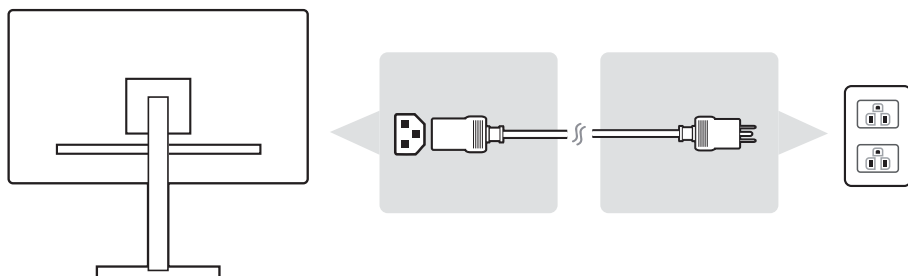


### 3.B. 視訊及音訊纜線

若使用含 Thunderbolt 輸出的 MAC，請將「Mini DP 轉 DisplayPort 纜線」的 Mini DP 端連接至 MAC 的 Thunderbolt 輸出。然後將纜線的另一端連接至顯示器背面上的 DisplayPort 接頭。

### 3.C. 電源線 ( 如有需要請加裝 AC/DC 變壓器 )

將 AC 電源線的母接頭連接至顯示器的電源接頭，再將 AC 電源線的 AC 插頭連接至 AC 插座。



## 2-5. 開機

### 開啟 LCD 顯示器與電腦

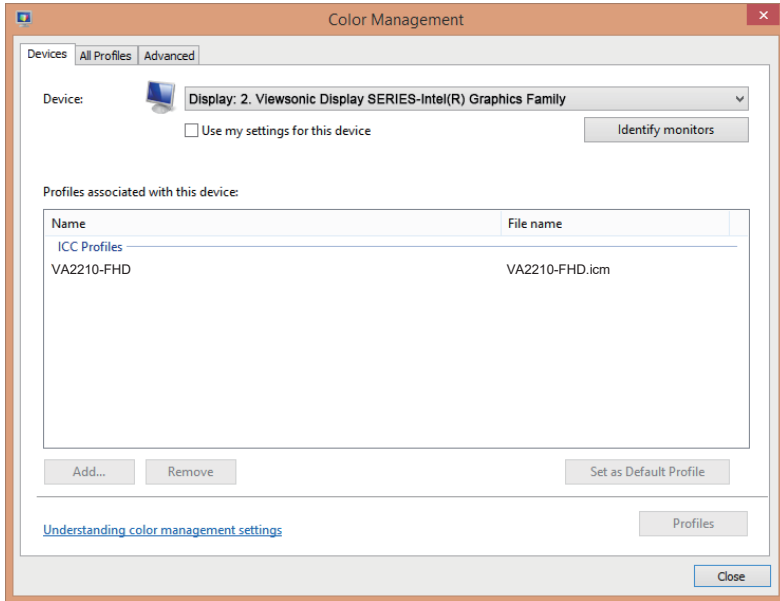
開啟 LCD 顯示器，然後開啟電腦。此特定順序 ( 先開啟 LCD 顯示器再開啟電腦 ) 十分重要。



## 2-6. 驅動程式安裝 ( Windows 10 設定 )

若要安裝驅動程式，請先將顯示器連接至電腦，然後將電腦開機（務必先開啟顯示器），接著在電腦完成開機時，您的電腦應會自動偵測到顯示器。

為確認自動偵測成功，請前往系統「顯示設定（螢幕解析度）」視窗下的「進階顯示設定」。您可以在進階設定的「色彩管理」區段中，確認電腦辨識出的 ViewSonic 顯示器。



若您的電腦還沒有自動偵測到顯示器，但仍在運作，您可以重新啟動電腦，並重新依照以上步驟執行。對於一般使用，雖然電腦不一定要偵測到顯示器，但仍建議要讓電腦偵測到顯示器。

若您遭遇其他問題或有疑問，請洽詢客戶支援。

# 3. 調整螢幕影像

## 3-1. 設定時序模式

將顯示器的解析度設為其建議解析度 ( 請參閱〈規格〉一節 ) 可獲得最佳體驗，並且會有明亮的色彩以及清晰的文字。做法如下：

1. 前往顯示解析度設定視窗 ( 各作業系統的路徑會有不同 ) 。
2. 接著，將顯示解析度設定調整至符合顯示器的原生解析度。這將為您帶來最佳的使用體驗。

若您難以設定解析度，或是沒有在可用選項中，可能需要更新版本的視訊卡驅動程式。請洽詢您的電腦或視訊卡製造商，以取得最新的驅動程式。

如有必要，請使用 H. POSITION ( 選單水平位置 ) 與

V. POSITION ( 選單垂直位置 )，小幅度將螢幕影像調整至完全可視。( \*僅限類比訊號 )。( 螢幕邊緣周圍的黑色邊界，應剛好接觸 LCD 顯示器的發光「有效區域」。 )

## 3-2. 使用控制面板




使用正面或背面控制面板上的按鈕，可顯示及調整 OSD.....



\* 該位置是指第 2.2 節

### 邊框與 OSD 符號說明

邊框符號說明如下：

	待機電源開啟 / 關閉
	備註：電源燈光 藍光 = 開啟 橘光 = 省電
	快捷方式圖標，允許用戶選擇或輸入選擇對比度/亮度，查看模式，音頻調整設置，他們希望激活以供監視器使用。
	主菜單圖標，允許用戶訪問主菜單。

## OSD 選單與 OSD 快速選單符號說明以及其功能用途，如下所述。



操作選單系統時，開啟各種模式的啟用符號。



結束、返回或停用選取之所需功能的啟用符號。



捲動瀏覽選單選項，並調整顯示器控制。



用於返回或回復先前所選選單的符號



可讓使用者存取目前使用之顯示器資訊的資訊捷徑選取按鈕。



允許使用者存取主選單的主選單圖示。按住圖示數秒可關閉主選單



左和右圖示可水平切換選取的選擇。



Energy Gauge 即時顯示螢幕消耗最大的電量百分比。

# 4. OSD 選單簡介

## 4-1. OSD 選單樹狀結構

如需 OSD 樹狀結構及所屬功能的說明，請參閱以下的〈4-2 OSD 說明〉。OSD 樹狀結構以視覺的方式，呈現顯示器可存取的完整 OSD 清單。若您不確定選項 / 功能在哪，或是無法找到特定功能，請利用以下的 OSD 樹狀結構。



**View Mode**



**Audio**

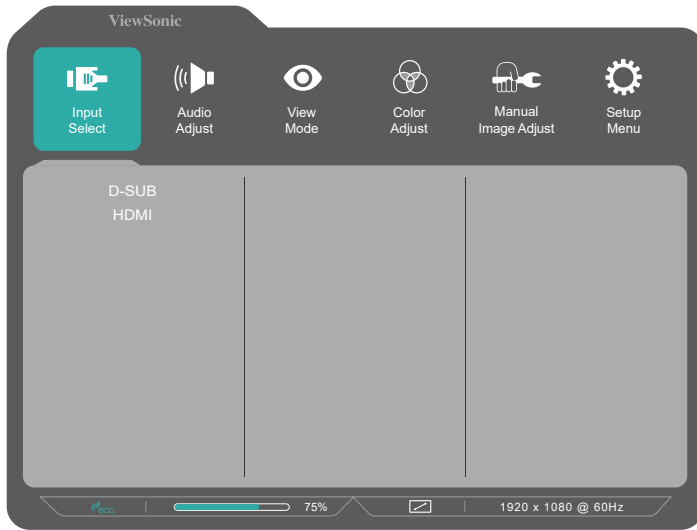


**Contrast / Brightness**



**Input Select**

Menu			
Shortcut Function	ViewMode	Standard	
		Game	
		Movie	
		Web	
		Text	
		MAC	
		Mono	
	Volume	On	0~100
		Mute	
Contrast/Brightness	Contrast	0~100	
	Brightness	0~100	
Input Select	D-SUB		
	HDMI		
Main Menu	Audio Adjust		
	ViewMode		
	Color Adjust		
	Manual Image Adjust		
	Setup Menu		



Menu			
Input Select	D-Sub		
	HDMI		
Audio Adjust	Volume	0~100	
	Audio Input *1	HDMI Audio In	*1 VA2210-mh only
ViewMode	Standard		
	Game		
	Movie		
	Web		
	Text		
	MAC		
	Mono		

**Menu**

<b>Color Adjust</b>	Contrast/Brightness	Contrast	0~100		
		Brightness	0~100		
	Color Temperature	SRGB			
		Bluish			
		Cool			
		Native			
		Warm			
		User Color	Red	0~100	
			Green	0~100	
	Blue		0~100		
	Color Space	Auto			
		RGB			
		YUV			
Color Range	Auto				
	Full Range				
	Limited Range				
<b>Manual Image Adjust</b>	Auto Image Adjust				
	Horizontal Size	0~100			
	H./V. Position	Horizontal Position	0~100		
		Vertical Position	0~100		
	Fine Tune	0~100			
	Sharpness	0,25,50,75,100			
	Blue Light Filter	0~100			
	Aspect Ratio	4:3			
		5:4			
		16:9			
		16:10			
	<b>Overscan</b>	On			
		Off			
	Black Stabilization	0,10...50...90,100			
	Advanced DCR	0, 25, 50, 75, 100			
Response Time	Standard				
	Advanced				
	Ultra Fast				

## Menu

### Setup Menu

Language	English
	Français
	Deutsch
	Español
	Italiano
	Suomi
	Svenska
	Русский
	Türkçe
	Češka
	日本語
	한국의
	繁體中文
	简体中文
	Resolution Notice
	Off
Information	
OSD Timeout	5, 15, 30, 60
OSD Background	On
	Off
Power Indicator	On
	Off
Auto Power Off	On
	Off
Sleep	30 Minutes
	45 Minutes
	60 Minutes
	120 Minutes
	Off
ECO Mode	Standard
	Optimize
	Conserve
Auto Detect	On
	Off
DDC/CI	On
	Off
Memory Recall	



## 4-2. OSD 選單說明

**備註：**本節所列的 OSD 選單項目，代表所有機型的

完整 OSD 項目。其中部分項目可能不存在於您的產品 OSD。若 OSD 選單項目不存在於您的 OSD 選單，請予以忽視。請參閱〈4-1 OSD 樹狀結構〉（上述內容），瞭解您顯示器可用的 OSD 選單項目。請參閱以下的 OSD 說明（依字母排列），以取得各功能作用的更清楚說明。

### **A** **Advanced DCR ( 進階 DCR )**

進階 DCR 技術會自動偵測影像訊號，並以智慧型的方式控制背光亮度與色彩，藉以改進功能，使黑暗場景中的黑色更深邃，並使明亮環境中的白色更明亮。

### **Auto Detect ( 自動偵測 )**

若目前的輸入源沒有訊號，顯示器將自動切換至下一個輸入選項。此功能在部分機型上預設為停用。

### **Audio Adjust ( 音效調整 )**

調整音量、靜音或切換輸入（如果來源不只一個）。

### **Auto Image adjust ( 自動影像調整 )**

自動調整大小，並對中和微調視訊訊號以消除波紋和扭曲。按[2]按鈕獲得更清晰的影像。

**注意：**「自動影像調整」適合大多數普通的顯示卡。如果此功能將對您的顯示器無效，則將垂直更新頻率降低為 60Hz 並將解析度設定為其預設值。

## **B** **Black stabilization ( 黑色穩定 )**

ViewSonic 的黑色穩定可增亮黑暗場景，提高能見度並增加細節。

## **Blue light filter ( 濾藍光片 )**

調整可阻隔高能藍光的濾光片，為使用者帶來更安全的觀看體驗。

## **Brightness ( 亮度 )**

調整螢幕影像的背景黑階。

## **C** **Color adjust ( 色彩調整 )**

提供數種色彩調整模式，有助調整色彩設定，以符合使用者的需求。

## **Color range ( 色彩範圍 )**

調整色彩範圍，可讓使用者調整 RGB 與 YUV 色彩設定中的範圍。

## **Color space ( 色彩空間 )**

允許使用者選擇要使用哪種色彩空間，作為顯示器色彩輸出 ( RGB、YUV )。

## C Color temperature (色溫)

允許使用者選取特定的色溫設定，進一步自訂專屬的觀看體驗。

說明	
sRGB	用於 Windows 系統、數位相機及網際網路的標準色彩空間。
NATIVE (預設)	Native (預設) 為預設色溫。 一般平面設計與一般使用建議採用此設定。

## Contrast (對比度)

調整影像背景 (黑階) 與前景 (白階) 之間的差異。

## G Game mode (遊戲模式)

整合包括預校正 FPS、RTS 及 MOBA 遊戲設定的遊戲導向 OSD 設計，而且各模式的功能都經過客製化的設定，並且進行遊戲內測試與調整，完美融合色彩與技術。若要存取遊戲模式，請先開主選單設定，然後前往「ViewMode (影像調校)」，接著從這裡選取「Game (遊戲)」並變更您的「GAMER (遊戲玩家)」設定。

## **I Information (顯示訊息)**

顯示來自電腦顯示卡的時序模式 ( 視訊訊號輸入 )、LCD 型號、序號，以及 ViewSonic® 網站網址。請參閱顯示卡的使用指南，瞭解變更解析度及更新率 ( 垂直掃描頻率 ) 的指示。

**備註：** VESA 1024 x 768 @ 60Hz ( 範例 ) 代表解析度為 1024 x 768，且更新率為 60 赫茲。

## **Input Select (輸入訊號源選擇)**

在特定顯示可使用的各種輸入選項間進行切換。

## **M Manual image adjust (自行畫面調整)**

顯示 Manual Image Adjust ( 自行畫面調整 ) 選單。您可以手動設定各式各樣的影像品質調整。

## **Memory recall (回復設定)**

可於顯示器以表列於本手冊〈規格〉之原廠預設時序模式運作時，返回調整前的原廠設定。

**例外：** 此控制不影響 Language Select ( 語言選擇 ) 或 Power Lock ( 電源鎖定 ) 設定所作的變更

## **O Overscan (畫面)**

可用於調整顯示器接收之輸入訊號的外觀比例，以便將影像調整顯示於顯示器上。

## **R** **Response time ( 反應時間 )**

調整反應時間，可建立沒有拖尾、模糊或殘影的流暢影像。低反應時間非常適合大多數圖形密集的遊戲，並能在觀賞運動賽事或動作片時，提供令人驚艷的視覺品質。建議將選單設為「Ultra Fast ( 超速 )」。

## **Resolution notice ( 解析度提示 )**

提示會通知使用者，目前的觀看解析度不是正確的預設解析度。此提示會於設定顯示解析度時，顯示於顯示設定視窗中。

## **Recall ( 回復模式設定 )**

重設 Viewmode ( 影像調校 ) 顯示器設定。

## **S** **Setup menu ( 設定選單 )**

調整螢幕顯示 (OSD) 設定。多數這些設定都能啟動畫面顯示通知，讓使用者不必重新開選單。

## **Sharpness ( 銳利度 )**

調整顯示器的銳利度與畫質。

## **V** **ViewMode ( 影像調校 )**

ViewSonic 獨特的 ViewMode ( 影像調校 ) 功能提供「Game ( 遊戲 )」、「Movie ( 影片 )」、「Web ( 網頁瀏覽 )」、「Text ( 文字 )」與「Mono ( 單色模式 )」Native ( 預設 )。這些預設經過特別設計，可為各種螢幕應用提供最佳的觀看體驗。

## 4-3. 顯示器設定管理

### OSD Timeout ( 選單顯示時間 )

OSD Timeout ( 選單顯示時間 ) 功能，允許使用者選擇閒置時，OSD 存在於螢幕上的時間 ( 秒數 )。

### OSD Background ( 選單背景 )

OSD Background ( 選單背景 ) 功能允許使用者在選取及調整 OSD 設定時，關閉 OSD 背景。

### Power Indicator ( 電源指示燈 )

電源指示燈為顯示顯示器是否開啟的燈光。

### Auto Power Off ( 自動關機 )

選取 Auto Power Off ( 自動關機 )，可允許顯示器於特定時間後，自我關閉電源。

### Sleep ( 休眠 )

此設定允許使用者調整顯示器進入省電模式前的閒置時間。螢幕將這段時間內進入「休眠模式」。

### ECO Mode ( 節能模式 )

根據功耗而定，在有限的情況下允許使用者在各種模式間進行選擇。

### DDC/CI ( 顯示資料通道命令介面 )

啟用此設定將允許使用顯示卡控制顯示器。

## 5. 其他資訊

顯示器	類型	TFT (薄膜式電晶體), 主動矩陣 1920 x 1080 顯示器。 點距 0.248 mm x 0.248 mm 公厘
	螢幕尺寸	公制: 55 cm 英制: 22 英吋 (21,5 英吋可視區域)
	彩色濾光器	RGB 垂直並列
	玻璃表面	防反光
輸入信號	視訊	RGB 類比訊號 (0.7/1.0Vp-p,75歐姆) 分離訊號 HDMI & DP (TMDS digital, 100 歐姆) $f_h$ :24-82 kHz, $f_v$ :50-75 Hz
	相容性	PC Macintosh 最高 1920 x 1080 逐行掃描 (NI) Power Macintosh 最高 1920 x 1080 (少數顯示卡支援)
解析度 <sup>1</sup>	建議	1920X1080@60Hz
	支援	1680 x 1050 @ 60 Hz 1440 x 900 @ 60 Hz 1280 x 1024 @ 60, 75 Hz 1280 x 720 @ 60 Hz 1024 x 768 @ 60, 70, 75 Hz 800 x 600 @ 56, 60, 72, 75 Hz 640 x 480 @ 60, 72, 75 Hz 720 x 400 @ 70 Hz
電源	電壓	100-240 VAC, 50/60 Hz (自動切換)
顯示區域	全掃描	476 公厘 (水平) x 268 公厘 (垂直) 18.7 英吋 (水平) x 10.6 英吋 (深)

操作條件	溫度	+32 °F 至 +104 °F (0 °C 至 +40 °C)
	溼度	10% 至 90% (無凝結)
	高度	To 16404 feet
儲存條件	溫度	-4 °F to +140 °F (-20 °C to +60 °C)
	溼度	5% to 90% (無凝結)
	高度	To 40,000 feet
尺寸	實體	500 公厘 (寬) x 366 公厘 (高) x 185 公厘 (深) 19.7 英吋 (寬) x 14.4 英吋 (高) x 7.3 英吋 (深)

#### 壁掛架

最大載重	孔型 (寬 x 長 ; mm)	介面墊 (寬 x 高 x 深)	墊孔	螺絲數量與規格
14kg	100mm x 100mm	115 mm x 115 mm x 2.6 mm	Ø 5mm	4 piece M4 x 10mm

不要擰緊超過12 kgf的扭矩，因為它可能會損壞顯示屏。

重量	實體	6.4 磅 (2.9 公斤)
省電模式	開啟 <sup>2</sup>	19W (一般)
	非工作中	<0.5W

<sup>1</sup> 電腦顯示卡的設定不可超過這些時序模式，否則可能造成顯示器永久損壞。

<sup>2</sup> 測試條件遵循標準 EEI 規範。



## 6. 疑難排解

### 無電力

- 請確定電源按鈕（或開關）在開啟狀態。
- 請確認交流電源線已穩固連接到顯示器背面和電源插座。
- 請先將另一個電器裝置（像是收音機等）插到電源座中，以驗證插座供應的是適當的電壓。

### 電源開啟，但無畫面影像

- 請確定顯示器隨附的視訊纜線，已穩固地連接於電腦背面的視訊輸出埠上。如果視訊纜線的另一端沒有與顯示器穩固地連接，請將其連接好。
- 調整亮度和對比度。

### 色彩錯誤或不正常

- 如果有任何色彩（紅色、綠色或藍色）看不見，請檢查視訊電纜是否有穩固連接。纜線接頭中的接腳若是鬆脫或斷裂，可能會造成連接不正常。
- 請將顯示器連接到另一台電腦。
- 如果您的顯示卡較舊，請洽 ViewSonic® 以獲得非 DDC 轉接器。

### 控制按鈕無作用

- 請一次只按一個按鈕。

# 7. 清潔與維護

## 清潔顯示器

- 確保關閉顯示器。
- 切勿將液體噴灑或傾倒在顯示器上。

## 要清潔螢幕

1. 請用乾淨、柔軟的無塵布擦拭螢幕。這樣將除去塵土以及其他顆粒。
2. 如果仍不夠清潔，請在乾淨、柔軟的無塵布上倒上少許不含氨水、不含酒精的玻璃清潔劑，然後再擦拭螢幕。

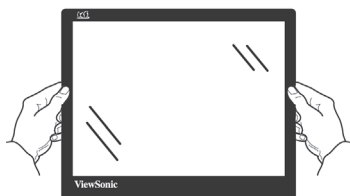
## 要清潔外殼

1. 請用柔軟的乾布。
2. 如果仍不夠清潔，請在乾淨、柔軟的無塵布上倒上少許不含氨水、不含酒精、非磨損性清潔劑，然後擦拭表面。

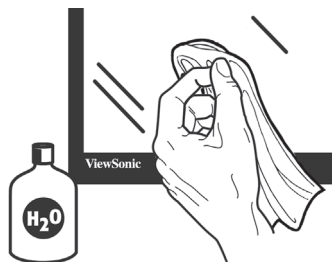
## 免責聲明

- ViewSonic® 建議不要使用含氨水或含酒精的清潔劑來清潔顯示器的螢幕或外殼。據報告顯示某些化學清潔劑會損壞顯示器的螢幕和/或外殼。
- ViewSonic 對於因使用含氨水或含酒精的清潔劑造成的損壞不負任何責任。

## 注意：



僅限從邊緣處理顯示器。



僅限使用柔軟棉布並沾水進行清潔。

## 8. 電磁相容資訊

**注意：**本節說明所有連接要求及相關規定。經確認的對應應用裝置必須參考裝置上的標牌及相關標記。

### 8-1. FCC 符合性聲明

本產品符合 FCC 規定的第 15 部份。操作時有以下兩種情況：(1) 本裝置可能不會造成有害的干擾，以及 (2) 本裝置必須接受任何接收到的干擾，包括造成操作不良的干擾。

本設備已通過測試，並符合 FCC 規則第 15 部分 B 級數位裝置的限制。這些限制旨在提供合理的保護，以防在一般住宅環境中造成有害干擾。本設備會產生、使用和發射無線電頻率能量，因此若沒有依照指示安裝及使用，可能會對無線電通訊產生有害的干擾。然而，並不保證在特定安裝方式下不會產生干擾。如果本設備對無線電或電視收訊產生有害干擾（可透過開、關設備判定），建議使用者嘗試以下方法消除干擾：

- 重新調整或放置接收天線。
- 增加設備與無線接收設備的距離。
- 將本設備連接到與接收器不同的電源插座上。
- 請向經銷商或具有經驗的無線電/電視技術人員請求幫助。

**警告：**進行任何本手冊未明確核准的變更或修改可能使您沒有權利操作本產品。

### 8-2. 加拿大工業部聲明

CAN ICES-3 (B)/NMB-3(B)

### 8-3. CE 歐洲國家聲明

**CE** 本裝置符合電磁相容指令 ( EMC Directive ) 2014/30/EU 及低電壓指令 ( Low Voltage Directive ) 2014/35/EU.

以下資訊僅適用於歐盟 ( EU ) 成員國 :

右側所示的符號符合《廢電子電機產品(WEEE) 指令 2012/19/EU》之規定。凡標有此符號的產品不得作為城市廢品加以處理，而必須按照當地有關法律利用貴國或貴地區的廢品回收及收集系統而加以處理。



## 8-4. TCO 資訊

恭喜您！

本產品通過 TCO Certified 永續 IT 產品認證



TCO Certified 是針對 IT 產品施行的國際第三方永續認證。TCO Certified 確保 IT 產品在製造、使用及回收環節上，皆考慮到環境、社會與經濟責任。每個 TCO Certified 產品型號皆通過經認可獨立測試實驗室之認證。

本產品經認證符合 TCO Certified 的所有標準，包括：

### 企業社會責任

社會責任生產 - 製造國家的工作條件與勞動法

### 能源效率

產品及電源的能源效率。符合能源之星規範（如適用）

### 環境管理系統

製造商必須通過 ISO 14001 或 EMAS 之認證

### 危害物質減量

限制使用鎘、汞、鉛及六價鉻，包括無汞產品、鹵素物質及鹵素阻燃劑之規定

### 回收設計

利用塑膠材料編碼，方便分類回收。限制不同塑膠材料的使用量。

### 產品使用壽命、產品回收

最短一年產品保固。最短三年備用零件供應期。產品回收

## 包裝

產品包裝的有害物質限制。專為回收而設計的包裝

## 符合人體工學、使用者導向設計

搭載顯示器之產品符合視覺人體工學。使用者舒適度調整（顯示器、耳機）聲音效能 - 防止聲音脈衝（耳機）及風扇噪音（投影機、電腦）符合人體工學設計的鍵盤（筆記型電腦）

## 電氣安全、最低電磁放射量

### 第三方測試

所有認證產品型號皆通過經認可獨立實驗室之測試。

詳細的標準可於 [www.tcodevelopment.com](http://www.tcodevelopment.com) 下載，您也可在此找到所有 TCO Certified IT 產品的可搜尋資料庫。

TCO Certified 的幕後組織 TCO Development 在國際上推動永續 IT 產品方面，已有 20 年的經驗。TCO Certified 之標準是會同科學家、專家、使用者及製造商一同制定。全球眾多企業組織都依賴 TCO Certified 協助其達到永續 IT 目標。我們隸屬於 TCO，這是一家代表工作者的非營利組織。TCO Development 總部位於瑞典斯德哥爾摩，並在北美和亞洲設有區域機構。

如需詳細資訊，請瀏覽

[www.tcodevelopment.com](http://www.tcodevelopment.com)



## 8-5. 台灣 RoHS 符合性聲明

依檢驗標準 CNS15663 之規定將限用物質含有情況標示於表列商品之本體、包裝、標貼、或說明書。以下表格列出了產品中可能包含的有害物質的名稱和含量。

限用物質及其化學符號						
部件名稱	鉛 (Pb)	汞 (Hg)	鎘 (Cd)	六價鉻 (Cr <sup>+6</sup> )	多溴聯苯 (PBB)	多溴二苯醚 (PBDE)
支架/外殼	○	○	○	○	○	○
印刷電路板 (PCBA)*	—	○	○	○	○	○
玻璃面板	—	○	○	○	○	○
電纜/電線/連接器	—	○	○	○	○	○
電源設備/外接電源供應器	—	○	○	○	○	○
配件/其他	○	○	○	○	○	○
備考1. “○” 係指該項限用物質之百分比含量未超出百分比含量基準值。						
備考2. “-” 係指該項限用物質為排除項目。						

本表格依據 CNS15663 的規定編制。

\*電路板元件包括印刷電路板及其構成的零部分，如電阻、電容、積體電路、連接器等。

## 8-6. 產品壽命結束時的棄置方式

ViewSonic尊重環境並致力於以保護環境的態度工作與生活。感謝您購買更聰明、

更環保的電腦運算裝置。請上ViewSonic網站了解更多資訊。

美國和加拿大：

<http://www.viewsonic.com/company/green/recycle-program/>

歐洲：

<http://www.viewsoniceurope.com/eu/support/call-desk/>

台灣：

<https://recycle.epa.gov.tw/>

# 9. 版權聲明

版權所有© ViewSonic Corporation, 2018。保留所有權利。

Macintosh 與 Power Macintosh 是蘋果公司的註冊商標。

Microsoft、Windows 和 Windows 標誌是 Microsoft Corporation 在美國與其他國家的註冊商標。

ViewSonic 與三隻鳥標誌是 ViewSonic Corporation 的註冊商標。

VESA是視訊電子標準協會的註冊商標。DPMS、DisplayPort 和 DDC是 VESA的商標。

ENERGY STAR® 美國環保局 (EPA) 的註冊商標。

身為 ENERGY STAR® 的夥伴，ViewSonic Corporation 保證本產品完全符合 ENERGY STAR® 的能源效率規定。

免責聲明：ViewSonic 公司不對本文檔中的技術、編輯錯誤或遺漏負責；亦不對因提供本資料，或因本產品之性能或使用所造成意外或衍生的損壞負責。

為了持續產品改良的利益，ViewSonic 公司保留在沒有通知的情況下變更此產品規格的權利。本文件中資訊如有修改，恕不另行通知。

未經 ViewSonic Corporation 事先書面同意，任何人均不得為任何目的，以任何方式複製、翻版或傳送此文件。

## 客戶支援

關於技術支援或產品服務，請參照下表或洽詢經銷商。

注意：您需要產品序號。

Asia pacific			
Country/ Region	Website	T= Telephone C = CHAT ONLINE	Email
ViewSonic Corporation	<a href="http://www.viewsonic.com.tw/">http://www.viewsonic.com.tw/</a>	T= 886 2 2246 3456 F= 886 2 2249 1751 Toll Free= 0800-899880	<a href="mailto:service@tw.viewsonic.com">service@tw.viewsonic.com</a>
China	<a href="http://www.viewsonic.com.cn">www.viewsonic.com.cn</a>	T= 4008 988 588	<a href="mailto:service.cn@cn.viewsonic.com">service.cn@cn.viewsonic.com</a>
Hong Kong	<a href="http://www.hk.viewsonic.com">www.hk.viewsonic.com</a>	T= (852)-3102-2900	<a href="mailto:service@hk.viewsonic.com">service@hk.viewsonic.com</a>
Macau	<a href="http://www.hk.viewsonic.com">www.hk.viewsonic.com</a>	T= (853)-2833-8407	<a href="mailto:service@hk.viewsonic.com">service@hk.viewsonic.com</a>
Japan	<a href="http://www.viewsonicjapan.co.jp">www.viewsonicjapan.co.jp</a>	T= 0120 341 329	<a href="mailto:service@jp.viewsonic.com">service@jp.viewsonic.com</a>
Korea	<a href="http://ap.viewsonic.com/kr/">ap.viewsonic.com/kr/</a>	T= 080 333 2131	<a href="mailto:service@kr.viewsonic.com">service@kr.viewsonic.com</a>
India	<a href="http://www.in.viewsonic.com">www.in.viewsonic.com</a>	T= 1800 419 0959	<a href="mailto:service@in.viewsonic.com">service@in.viewsonic.com</a>
Singapore	<a href="http://www.viewsonic.com/sg/">www.viewsonic.com/sg/</a>	T= 65 6461 6044	<a href="mailto:service@ap.viewsonic.com">service@ap.viewsonic.com</a>
Malaysia	<a href="http://www.viewsonic.com/my/">www.viewsonic.com/my/</a>	T = 1800 - 88 - 8997	<a href="mailto:service@ap.viewsonic.com">service@ap.viewsonic.com</a>
Thailand	<a href="http://www.viewsonic.com/th/">www.viewsonic.com/th/</a>	T = 02-7214091-3	<a href="mailto:service@ap.viewsonic.com">service@ap.viewsonic.com</a>
South Africa	<a href="http://ap.viewsonic.com/za/">ap.viewsonic.com/za/</a>	Contact your reseller	<a href="mailto:service@ap.viewsonic.com">service@ap.viewsonic.com</a>
United States	<a href="http://www.viewsonic.com">www.viewsonic.com</a>	T= 1-800-688-6688	<a href="mailto:service.us@viewsonic.com">service.us@viewsonic.com</a>
Indonesia	<a href="http://www.viewsonic.com/id/">www.viewsonic.com/id/</a>	Contact your reseller	<a href="mailto:service@ap.viewsonic.com">service@ap.viewsonic.com</a>
Japan	<a href="http://www.viewsonic.com/jp/">www.viewsonic.com/jp/</a>	T = 050-3388-6832	<a href="mailto:service@ap.viewsonic.com">service@ap.viewsonic.com</a>
Philippines	<a href="http://www.viewsonic.com/ph/">www.viewsonic.com/ph/</a>	Contact your reseller	<a href="mailto:service@ap.viewsonic.com">service@ap.viewsonic.com</a>
Vietnam	<a href="http://www.viewsonic.com/vn/">www.viewsonic.com/vn/</a>	Contact your reseller	<a href="mailto:service@ap.viewsonic.com">service@ap.viewsonic.com</a>

Taiwan	www.viewsonic.com/tw/	T= 0800-899-880	service@tw.viewsonic.com
<b>Europe</b>			
Europe	www.viewsoniceurope.com	http://www.viewsoniceurope.com/eu/support/call-desk/	
Arabia	ap.viewsonic.com/me/		اتصل بالبايع المحلي
България	www.viewsoinceurope.com	http://www.viewsoniceurope.com/eu/support/call-desk/	service_bg@viewsoniceurope.com
Hrvatska	www.viewsoinceurope.com	http://www.viewsoniceurope.com/eu/support/call-desk/	service_hr@viewsoniceurope.com
Česká Republika	www.viewsoniceurope.com	www.viewsoniceurope.com/eu/support/call-desk/	service_cz@viewsoniceurope.com
Nederland	www.viewsoniceurope.com	http://www.viewsoniceurope.com/eu/support/call-desk/	service_nl@viewsoniceurope.com
Suomi	www.viewsoniceurope.com	http://www.viewsoniceurope.com/eu/support/call-desk/	service_fi@viewsoniceurope.com
France et autres pays francophones en Europe	www.viewsoniceurope.com/fr/	www.viewsoniceurope.com/fr/support/call-desk/	service_fr@viewsoniceurope.com
Canada	www.viewsonic.com	T= 1-866-463-4775	service.ca@viewsonic.com
Suisse	www.viewsoniceurope.com/de/	www.viewsoniceurope.com/de/support/call-desk/	service_ch@viewsoniceurope.com
Belgique (Français)	www.viewsoniceurope.com/fr/	www.viewsoniceurope.com/fr/support/call-desk/	service_be@viewsoniceurope.com
Luxembourg (Français)	www.viewsoniceurope.com/fr/	www.viewsoniceurope.com/fr/support/call-desk/	service_lu@viewsoniceurope.com
Deutschland	www.viewsoniceurope.com/de/	www.viewsoniceurope.com/de/support/call-desk/	service_deu@viewsoniceurope.com
Österreich	www.viewsoniceurope.com/de/	www.viewsoniceurope.com/de/support/call-desk/	service_at@viewsoniceurope.com
Schweiz (Deutsch)	www.viewsoniceurope.com/de/	www.viewsoniceurope.com/de/support/call-desk/	service_ch@viewsoniceurope.com
Ελλάδα	www.viewsoniceurope.com	http://www.viewsoniceurope.com/eu/support/call-desk/	service_gr@viewsoniceurope.com
Magyar Köztársaság	www.viewsoniceurope.com	http://www.viewsoniceurope.com/eu/support/call-desk/	service_hu@viewsoniceurope.com
Italia e altri paesi di lingua italiana in Europa	www.viewsoniceurope.com	http://www.viewsoniceurope.com/eu/support/call-desk/	service_it@viewsoniceurope.com
Spain	www.viewsoniceurope.com/es/	www.viewsoniceurope.com/es/support/call-desk/	service_es@viewsoniceurope.com
Latinoamérica (México)	www.viewsonic.com/la/	T= 001-8882328722	soporte@viewsonic.com

Italia e altri paesi di lingua italiana in Europa	www.viewsoniceurope.com	http://www.viewsoniceurope.com/eu/support/call-desk/	service_it@viewsoniceurope.com
Polska i inne kraje Europy Centralnej	www.viewsoniceurope.com	http://www.viewsoniceurope.com/eu/support/call-desk/	service_pl@viewsoniceurope.com
Portugal	www.viewsoniceurope.com	http://www.viewsoniceurope.com/eu/support/call-desk/	service_pt@viewsoniceurope.com
România	www.viewsoinceurope.com	http://www.viewsoniceurope.com/eu/support/call-desk/	service_ro@viewsoniceurope.com
Россия	www.viewsoniceurope.com/ru/	www.viewsoniceurope.com/ru/support/call-desk/	service_ru@viewsoniceurope.com
Беларусь (Русский)	www.viewsoniceurope.com/ru/	www.viewsoniceurope.com/ru/support/call-desk/	service_br@viewsoniceurope.com
Латвия (Русский)	www.viewsoniceurope.com/ru/	www.viewsoniceurope.com/ru/support/call-desk/	service_lv@viewsoniceurope.com
Srbija	www.viewsoniceurope.com	http://www.viewsoniceurope.com/eu/support/call-desk/	service_rs@viewsoniceurope.com
Slovensko	www.viewsoinceurope.com	http://www.viewsoniceurope.com/eu/support/call-desk/	service_sk@viewsoniceurope.com
Slovenija	www.viewsoinceurope.com	http://www.viewsoniceurope.com/eu/support/call-desk/	service_si@viewsoniceurope.com
Sverige	www.viewsoniceurope.com	http://www.viewsoniceurope.com/eu/support/call-desk/	service_se@viewsoniceurope.com
Türkiye	http://www.viewsoniceurope.com/tr/	www.viewsoniceurope.com/tr/support/call-desk/	service_tr@viewsoniceurope.com
Україна	www.viewsoniceurope.com	http://www.viewsoniceurope.com/eu/support/call-desk/	service_ua@viewsoniceurope.com
<b>America</b>			
Australia New Zealand	www.viewsonic.com.au	AUS= 1800 880 818 NZ= 0800 008 822	service@au.viewsonic.com
Canada	www.viewsonic.com	T= 1-866-463-4775	service.ca@viewsonic.com
Latin America	www.viewsonic.com/la/	C= http://www.viewsonic.com/la/soporte/servicio-tecnico	soporte@viewsonic.com
Middle East	ap.viewsonic.com/me/	Contact your reseller	service@ap.viewsonic.com
Puerto Rico & Virgin Islands	www.viewsonic.com	T= 1-800-688-6688 (English) C= http://www.viewsonic.com/la/soporte/servicio-tecnico	service.us@viewsonic.com soporte@viewsonic.com
South Africa	ap.viewsonic.com/za/	Contact your reseller	service@ap.viewsonic.com
United States	www.viewsonic.com	T= 1-800-688-6688	service.us@viewsonic.com

# 有限保固

## ViewSonic® 顯示器

### 保固範圍

ViewSonic 保證此產品在保固期內無材料和工藝方面的缺陷。如果產品在保固期內被確認唯有材料或工藝方面的缺陷。ViewSonic 將修復此產品或以同型產品替換。替換產品或零件可能包含重新製造或整修的零件或組件。

### 保固有限期：

根據購買國家，ViewSonic 顯示器自首位消費者購買日起提供 1 至 3 年免零件（包括光源）及工本費保固。

### 保固對象：

此保固僅對第一購買者有效。

## What the warranty does not cover:

1. 任何序號被損毀、塗改或擦除的產品。
2. 由於以下原因造成的產品損壞、損傷或故障：
  - a. 意外事故、操作失當、疏忽、火災、水災、閃電或其他自然災害、未經授權的產品修改或未遵循產品提供的說明而造成的損壞。
  - b. 由於運輸造成的損壞。
  - c. 搬運或安裝產品造成的損壞。
  - d. 產品外部之原因，例如電源不安定或電源故障。
  - e. 使用不符合ViewSonic 技術規格的代用品或零件時所致。
  - f. 正常磨損。
  - g. 與產品缺陷無關的其他原因所致。
3. 本產品之保固範圍不涵蓋因顯示器長時間顯示某靜止畫面，而導致影像烙印於顯示器上的現象。
4. 拆卸、安裝、單程運送、保險及設定服務費用。



## 如何獲得服務：

1. 有關如何在保固期內獲得服務的資訊，請與 ViewSonic® 客戶支援聯繫（請參閱「客戶支援」頁）。您需要提供您的產品的序號。
2. 要想獲取保固服務，您需要提供(a)標有日期的原始購買單據，(b)您的姓名、(c)您的地址、(d)對故障的說明、(e)產品序號。
3. 以預付運費的方式將產品裝在原包裝箱內送到或運至經ViewSonic授權的服務中心或ViewSonic。
4. 有關其他資訊或離您最近的ViewSonic 服務中心的名稱，請與ViewSonic 聯繫。

## 隱含保固的限制：

除了此文中說明的保固，不提供任何其他明文規定或隱含的保固，包括適銷性或特殊目的的適用性隱含保固。

### **損失免責條款：**

ViewSonic 的責任僅限於承擔修復或替換產品的費用。ViewSonic 將不負責承擔：

1. 由於本產品缺陷導致的任何財產損失、由於本產品使用不便導致的損失、使用本產品導致的損失、時間損失、利潤損失、商業機會損失、商譽損失、業務關係損失、其他商業損失，即便已被提醒會造成這樣的損失也不負責。
2. 任何其他損失，不論是意外的、繼發性的或其他損失。
3. 任何他方對客戶提出的索賠。
4. 被未經ViewSonic 授權的任何個人修復或嘗試修復過。

### **美國州法的效力：**

此保固為您提供特定的法律權利，但您可能因為所在州的不同而享有不同的權利。一些州不允許隱含保固限制和/或不允許意外或繼發性損失免責，所以以上限制和免責條款可能不適用於您。

## 美國、加拿大以外地區之銷售:

有關在美國和加拿大以外地區銷售的ViewSonic 產品的保固和服務資訊，請與ViewSonic 或您本地的ViewSonic 代理商聯繫。

中國大陸（香港、澳門、台灣地區除外）產品保修期限按照產品保修卡相關保修條款執行。

在歐洲或俄國的使用者，可至「支援/保固資訊」下的 [www.viewsoniceurope.com](http://www.viewsoniceurope.com) 查看完整的保固詳細資訊。



ViewSonic®